



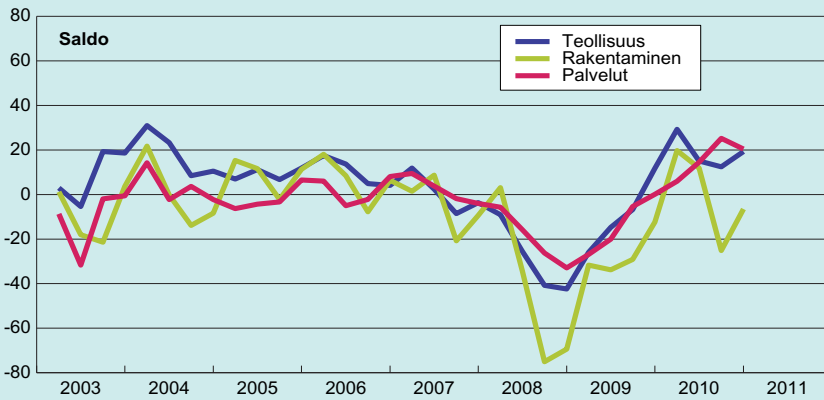
Suhdannebarometri

Helmi­kuu 2011

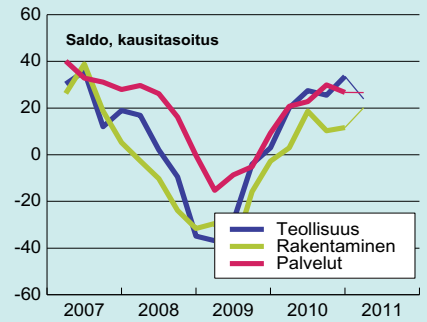
Suhdannebarometri

Helmikuu 2011

Suhdannenäkömät



Tuotanto- ja myyntiodotus



Suhdanteet helmikuussa 2011

- Suhdannenusu jatkui viime vuoden lopulla
- Teollisuus sai uusia tilauksia aiempaa paremmin, mutta tilauskannan elpyminen taukosi
- Henkilöstö- ja kannattavuuskehitys valtaosin myönteistä
- Lähiaikojen näkömät melko hyvät: suhdanteet paranevat asteittain vuoden 2011 alkupuolella
- Euroopan taloudessa voimakas kahtiajako, velkakriisi heijastuu yritysten luottamukseen ongelmallisissa

EK:n tammikuussa tekemän Suhdannebarometrin mukaan suhdannenusu jatkui viime vuoden lopulla. Kehitys oli valtaosin edellisen tiedustelunodotusten kaltaista tai jopa hieman sitä parempaa. Tämänhetkisen tilanteen kuvataan olevan useimmilla toimialoilla melko lähellä keskimääräistä.

Uusia tilauksia saatiin aiempaa enemmän, mutta tilauskannan elpyminen taukosi teollisuudessa. Tuotanto kuitenkin kasvoi melko hyvin kaikilla päätoimialoilla, ja myös henkilöstökehitys oli enimmäkseen myönteistä.

Odotukset vuoden 2011 alkupuolelle ovat keskimäärin melko hyvät, ja suhdannetilanteen asteittaisen paranemisen arvioidaan jatkuvan. Tuotannon ja myynnin ennustetaan kasvavan kaikilla päätoimialoilla, mutta vauhdin uskotaan hidastuvan palveluissa ja erityisesti teollisuudessa. Kustannusten nousupaineiden odotetaan kasvavan, mutta kannattavuus kehittyisi silti kohtalaisesti.

Yleiset suhdanneodotukset melko hyvät

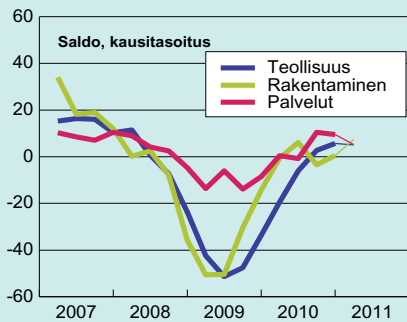
Teollisuus odottaa suhdanteiden paranevan edelleen kuluvan vuoden alkupuolella. Näkömien saldoluku oli tammikuussa +19 (lokakuussa +12).

Rakentamisessa odotukset ovat kausivaihtelu huomioiden melko vakaat. Suhdannenäkömien saldoluku on nyt -6 (lokakuussa -25). Palveluyritysten näkömät ovat hieman vaimentuneet mutta pysyneet pääosin hyvinä. Uusin saldoluku on +21 (lokakuussa +25).

Henkilöstöä lisätään hieman

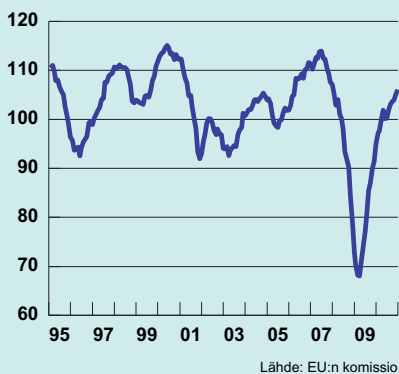
Henkilöstöodotukset ovat varovaisen myönteiset, ja kaikilla kolmella toimialalla henkilöstön ennustetaan kasvavan vähän. Teollisuuden kapasiteetin käyttöaste lähestyi pitkäaikaista keskiarvoa. Tammikuussa 28 prosentilla yrityksistä oli ylikapasiteettia (lokakuussa 29 %). Heikko kysyntä oli silti merkittävin toiminnan este niin teollisuudessa, rakentamisessa kuin palveluissakin.

Henkilöstö ja henkilöstöodotus

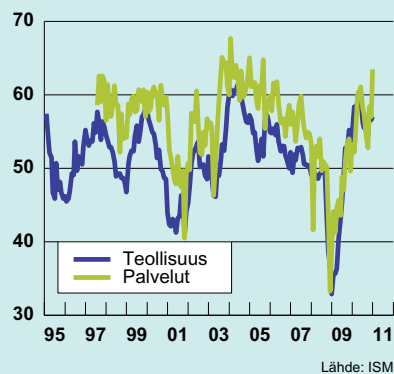


Koko elinkeinoelämän suhdannenäkymät ovat myönteiset. Suhdannenousun odotetaan jatkuvan vuoden 2011 alkupuolen ajan.

Talouden ilmapiiri-indikaattori, EU-maat



Ostopäälliköiden indeksi, USA



Euron dollarikurssi



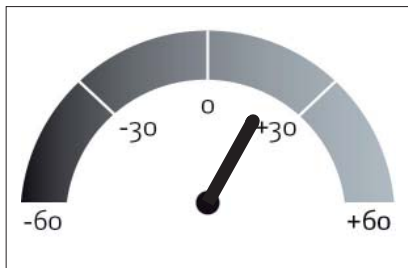
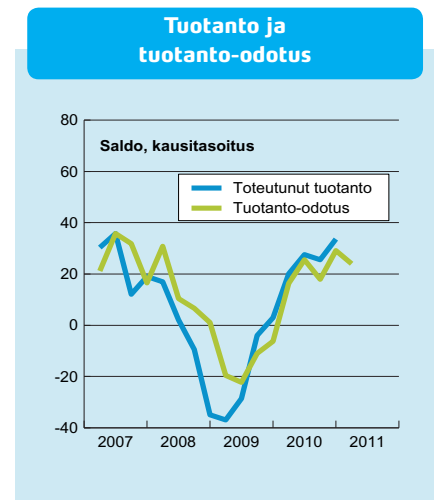
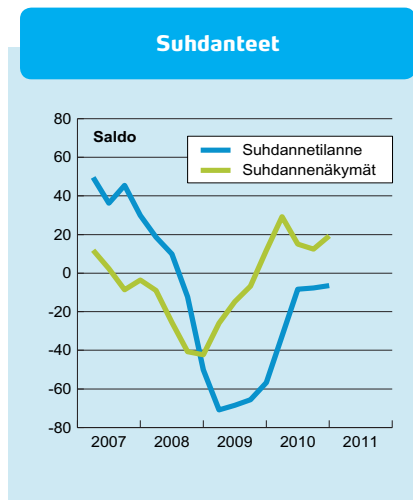
Euroopan taloudessa voimakas kahtiajako

Maaikmantalouden ennustetaan kasvavan vuonna 2011 melko hyvin. USA:n kuluttajien luottamus on heikkoa, mutta talouskasvusta odotetaan silti nopeampaa kuin vielä syksyllä arvioitiin. Euroopassa elinkeinoelämän odotukset ovat parantuneet loivasti, mutta maiden väliset erot ovat erittäin suuria. Saksalaiset yritykset ovat ennätysellisen optimistisia, kun taas Etelä-Euroopan kriisimaissa myös yritysten luottamus on horjunut rajusti.

Euroopan maiden velkakriisi on aiheuttanut levottomuutta ja heiluntaa finanssi- ja osakemarkkinoille, mutta valtaosin kehitys vuodenvaihteen molemmin puolin on silti ollut kohtalaista.

Teollisuus

- Suhdannenousu jatkui viime vuoden lopulla
- Tämänhetkistä tilannetta kuvataan jo melkein keskimääräiseksi
- Uusia tilauksia saatu aiempaa enemmän, kapasiteetin käyttöaste koheni aavistuksen
- Suhdannenäkymät alkuvuodelle melko suotuisat (saldoluku +19)
- Tuotannon kasvuvauhti voisi silti jonkin verran hidastua



Teollisuuden suhdannenäkymät

Suomalaisten teollisuusyritysten suhdanteet elpyivät viime vuoden lopulla loivasti. Tämänhetkistä suhdantetilannetta kuvataan vielä aavistuksen keskimääräistä heikommaksi.

Uusia tilauksia saatiin aiempaa enemmän, mutta tilauskanta notkahti silti vähän. Tuotannon kasvuvauhti oli odotetusti melko ripeää. Myös henkilöstöä lisättiin vähän.

Alkuvuodelle odotetaan paranevia suhdanteita

Suhdanneodotukset alkuvuodelle 2011 ovat melko hyvät, ja elpymisen arvioidaan jatkuvan. Tuotannon kasvu voisi kuitenkin jäädä viime vuoden loppua hitaammaksi.

Suhdannenäkymien saldoluku kohosi tammikuussa tehdyssä tiedustelussa lukemaan +19 (lokakuussa +12). Nyt 25 prosenttia vastaajista arvioi suhdanteiden paranevan (lokakuussa 22 %). Tilanteen heikkenemistä odotti tammikuussa 6 % (lokakuussa 10 %) yrityksistä.

Tuotannon kasvu jatkuu, mutta vauhdin arvioidaan laantuvan

Teollisuuden tuotannon kasvu nopeutui viime vuoden lopulla odotetusti. Kasvun ennustetaan jatkuvan seuraavan puolen vuoden ajan, mutta kasvuvauhti voisi jäädä hieman matalammaksi kuin viime vuoden lopulla.

Kapasiteetin käyttöaste parani edelleen hiukan ja se lähestyi pitkäaikaista keskiarvoa. Tammikuussa 28 prosentilla vastaajista oli kuitenkin edelleen ylikapasiteettia (lokakuussa 29 %).

Tilaukset kasvussa, varastot lähellä tavanomaista

Teollisuusyritysten uusien tilausten kasvuvauhti kiihtyi uudelleen viime vuoden lopulla. Tästä huolimatta tilauskannan arvioidaan hieman alentuneen. Sen tämänhetkistä tasoa kuvataan jonkin verran normaalia niukemmaksi.

Valmistusvarastot pysyivät lähes ennallaan, ja niiden taso on tavanomainen.

Suhdannetiedustelun päätuloksia, saldo

	2008				2009				2010			
	I	II	III	IV	I	II	III	IV	I	II	III	IV
Tuotannon määrä viimeisen 3 kk:n aikana	16	10	-8	-44	-38	-21	-2	-7	19	35	29	22
Tuotanto-odotus seuraavalle 3 kk:lle	18	10	-1	-29	-14	-9	-9	7	35	19	25	15
Tuotantokapasiteettia sopivasti/liian vähän (% vastaajista)	82	82	66	44	37	39	42	42	60	69	71	72
Tilaukanta normaaliin verrattuna	10	3	-24	-55	-59	-51	-49	-49	-30	-9	-8	-14
Vientitilaukanta normaaliin verrattuna	1	-6	-28	-59	-64	-53	-54	-51	-31	-12	-13	-16
Valmiiden tuotteiden varastot normaaliin verrattuna	10	12	15	20	12	-5	-15	-13	-11	-6	-4	0
Henkilökunnan määrä viimeisen 3 kk:n aikana	13	11	-8	-30	-41	-43	-50	-41	-19	2	1	-1
Henkilökuntaodotus seuraavalle 3 kk:lle	4	-10	-28	-47	-40	-48	-35	-21	-11	-1	-7	4
Viennin määrä viimeisen 3 kk:n aikana	-18	12	-3	-35	-79	-77	-66	-31	11	34	22	40
Vientiodotus seuraavalle 3 kk:lle	13	-21	-4	-25	18	-15	-10	15	19	20	19	26
Tuotannon / myynnin kasvun esteitä kaikkiaan	38	55	44	58	67	62	65	56	50	47	44	37
Esteenä ammattityövoiman puute (% vastaajista)	12	23	8	1	2	2	1	1	2	3	4	4
puute kapasiteetista	12	8	3	1	1	3	1	0	7	14	7	3
riittämätön kysyntä	18	23	33	55	65	60	61	52	38	29	30	30
muu este	3	4	2	2	1	1	3	4	5	2	5	2
Suhdannetilanne tällä hetkellä	18	10	-13	-51	-70	-69	-66	-56	-32	-9	-7	-7
Suhdannenäkymät lähitulevaisuuteen	-10	-25	-40	-43	-26	-15	-7	11	29	16	12	19

Uusien tilausten määrän arvioidaan kasvavan kohtalaisesti myös kolmen seuraavan kuukauden aikana.

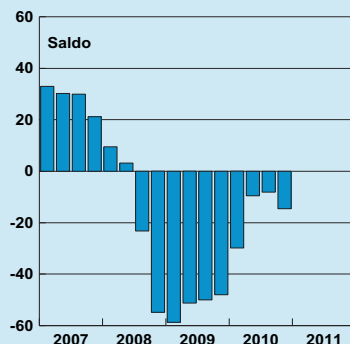
Henkilöstöä lisätään hieman

Teollisuusyritysten henkilöstökehitys oli loppuvuonna hieman edellisen tiedustelun odotuksia parempaa. Työvoimaa lisättiin vähän, kun vielä kolme kuukautta sitten henkilöstön määrän arvioitiin pysyvän ennallaan. Lähikuukausina henkilöstön odotetaan kasvavan edelleen loivasti.

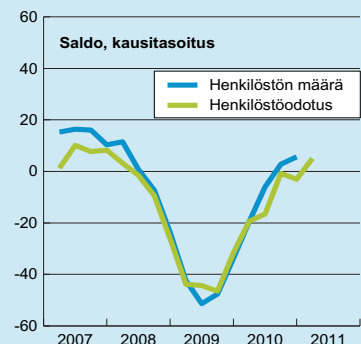
Myyntihinnat nousivat jonkin verran, ja kustannusten kohoaminen kiihtyi selvästi. Kannattavuus parani kuitenkin yleisesti. Suuntaan ei odoteta suuria muutoksia alkuvuonna – sekä hinnat että kustannukset nousevat, ja kannattavuuden arvioidaan paranevan.

Riittämätön kysyntä on yhä yleinen este toiminnalle. Tammikuun tiedustelussa sen koki ongelmaksi 30 prosenttia yrityksistä. Työvoima- ja kapasiteettipulaa esiintyy vain muutamilla prosentteilla.

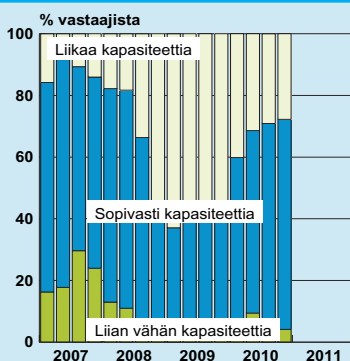
Tilaukanta



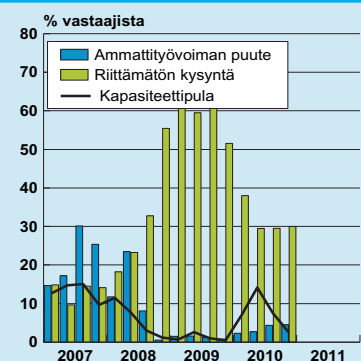
Henkilöstö ja henkilöstöodotus



Tuotantokapasiteetti

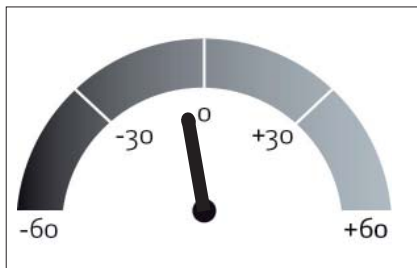
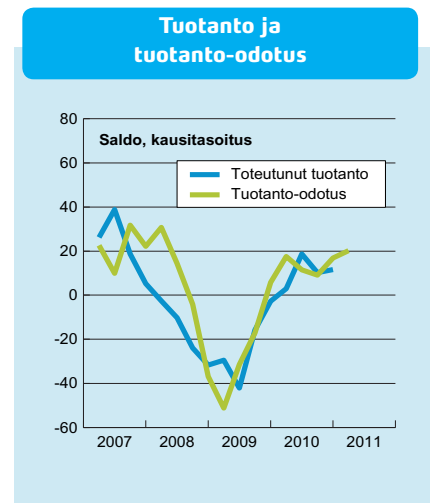
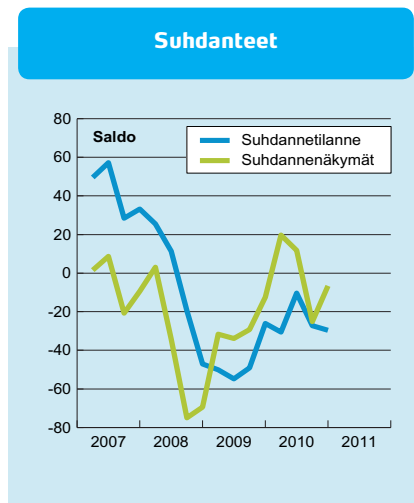


Tuotannon kasvun esteet



Rakentaminen

- Loppuvuoden suhdannekehitys varsin odotettua
- Tuotanto kasvoi ja henkilöstö pysyi ennallaan
- Tämänhetkistä tilannetta kuvataan silti jonkin verran normaalia heikommaksi
- Suhdannenäkymät melko vakaat (saldoluku -6), tuotannon tasainen kasvu jatkuu alkuvuonna
- Kapasiteetin käyttöaste kohentunut edellisvuodesta



Rakentamisen suhdannenäkymät

EK:n tammikuussa tekemän tiedustelun mukaan rakennusalan suhdannekehitys oli loppuvuonna aiempien odotusten kaltaista. Tuotanto kasvoi hieman ja henkilöstö pysyi ennallaan. Tämänhetkistä suhdannetilannetta kuvataan silti jonkin verran normaalia heikommaksi.

Loppuvuoden suhdannekehitys oli varsin odotettua

Rakennusyritykset saivat loppuvuonna yhtä paljon uusia tilauksia kuin edellisellä vuosineljänneksellä. Tilauskanta koheni aavistuksen, mutta sitä kuvataan yhä normaalia niukemmaksi. Tuotannon kasvu jatkui odotusten mukaan melko loivana.

Myymättömien huoneistojen lukumäärä kasvoi tiedustelun mukaan hieman, mutta se on edelleen selvästi normaalia matalampi.

Myyntihintojen nousu päättyi viimeisellä neljänneksellä. Kustannukset kohosivat yhä, mutta nousuvauhti hidastui hieman. Kannattavuudessa ei tapahtunut suuria muutoksia.

Näkymät melko vakaat – tuotanto kasvasi jonkin verran

Lähtitulevaisuuden suhdanneodotukset ovat kokonaisuutena melko vakaat.

Lähiaikojen suhdannenäkymiä mittaava saldoluku oli tammikuussa -6. Edellisessä tiedustelussa lokakuussa suhdannenäkymät olivat tasolla -25. Suhdanteiden kirkastumista odotti uusimmassa kyselyssä 10 prosenttia ja tilanteen heikkenemistä puolestaan 16 prosenttia vastaajaryityksistä.

Uusien tilausten määrän ennustetaan kasvavan aavistuksen lähikuukausien aikana.

Tuotannon kasvun odotetaan jatkuvan vuoden alkupuolen. Kasvuvauhti voisi jopa hieman nopeutua viime vuoden loppuun nähden.

Henkilöstön määrän odotetaan kasvavan hieman seuraavalla kolmen kuukauden jaksolla.

Suhdannetiedustelun päätuloksia, saldo

	2008				2009				2010			
	I	II	III	IV	I	II	III	IV	I	II	III	IV
Tuotannon määrä viimeisen 3 kk:n aikana	-15	7	-14	-48	-40	-25	-7	-17	-8	33	20	-3
Tuotanto-odotus seuraavalle 3 kk:lle	38	10	-63	-70	-8	-3	-18	-2	35	21	-6	0
Tuotantokapasiteettia sopivasti/liian vähän (% vastaajista)	87	86	67	41	45	64	66	60	64	78	68	75
Tilaukanta normaaliin verrattuna	0	-3	-10	-60	-57	-53	-41	-42	-47	-25	-28	-26
Vientiilaukanta normaaliin verrattuna	-15	-20	-55	-43	-52	-58	-58	-62	-64	-34	-42	-48
Myyttömien asuinhuoneistojen määrä normaaliin verrattuna	-16	-6	1	6	-1	-25	-51	-41	-60	-33	-45	-36
Henkilökunnan määrä viimeisen 3 kk:n aikana	-6	36	-6	-66	-57	-17	-28	-41	-9	38	-2	-26
Henkilökuntaodotus seuraavalle 3 kk:lle	41	-38	-62	-69	-6	-39	-42	-14	35	-5	-36	1
Viennin määrä viimeisen 3 kk:n aikana	4	1	-37	-29	-57	-14	-79	-50	-58	-38	-16	-16
Vientiodotus seuraavalle 3 kk:lle	4	28	-39	1	-29	-27	8	14	70	-8	-3	44
Tuotannon / myynnin kasvun esteitä kaikkiaan	58	56	73	79	77	64	62	64	76	60	50	57
Esteenä ammattityövoiman puute (% vastaajista)	35	42	16	14	11	17	10	11	20	30	13	13
puute kapasiteetista	6	0	4	0	0	0	2	0	1	9	2	1
riittämätön kysyntä	11	16	50	64	61	38	50	49	50	31	36	34
muu este	6	0	7	6	5	6	2	5	5	2	2	2
Suhdanneilanne tällä hetkellä	26	11	-19	-47	-50	-54	-49	-26	-31	-10	-27	-30
Suhdannenäkymät lähitulevaisuuteen	3	-35	-75	-69	-31	-33	-30	-12	20	12	-25	-6

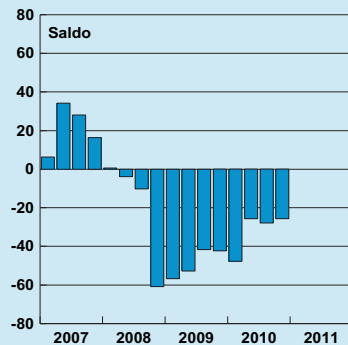
Rakennusyritykset arvioivat myyntihintojensa nousevan jonkin verran loppupalven aikana. Kustannusten nousun nähdään yleisesti jatkuvan. Kannattavuuteen ei ennusteta suuria muutoksia.

Kapasiteetin käyttöaste parantunut edellisvuodesta

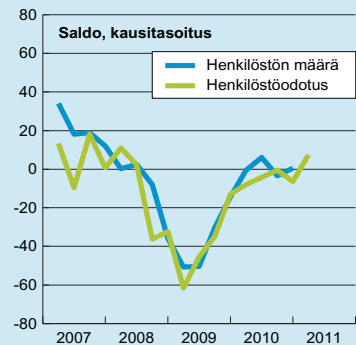
Kapasiteetin käyttöaste pysyi kohtalaisella tasolla hiljaisemmasta talvikaudesta huolimatta. Uusimassa tiedustelussa 25 prosentilla yrityksistä on vapaata kapasiteettia, kun vuosi sitten vastaavana ajankohdana peräti 40 prosenttia vastaajista toimi vajaateholla.

Riittämätön kysyntä koetaan merkittävimmäksi tuotannon kasvattamisen esteeksi, vaikka kysyntätilanne paranikin vähitellen viime vuoden aikana. Tällä hetkellä 34 % yrityksistä kuvaa kysyntää riittämättömäksi. Työvoimapula oli puolestaan ongelmana 14 prosentilla vastaajista.

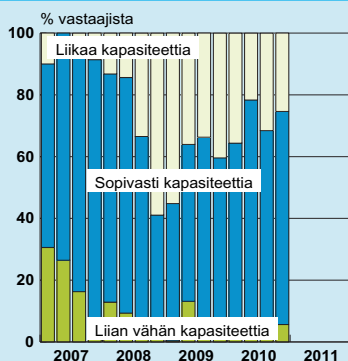
Tilaukanta



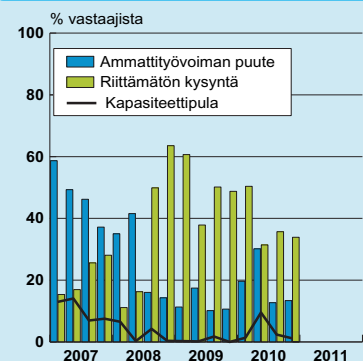
Henkilöstö ja henkilöstöodotus



Tuotantokapasiteetti

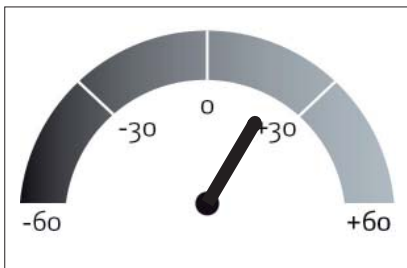
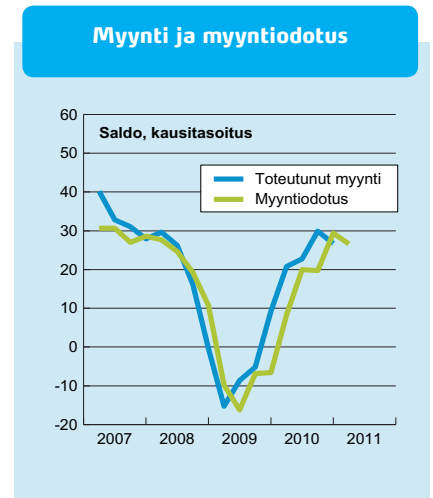
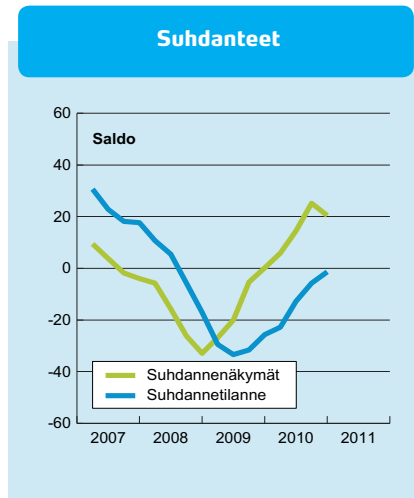


Tuotannon kasvun esteet



Palvelut

- Suhdannenousu jatkunut odotetusti: tämänhetkistä tilannetta kuvataan tavanomaiseksi
- Näkymät lähikuukausille yhä melko valoisat, suhdannenousu jatkuu alkuvuonna (saldoluku +21)
- Myynnin kasvu jatkuu hyvää vauhtia – kustannusten nousupaineet heijastuvat myyntihintoihin
- Työvoiman ennustetaan kasvavan hieman



Palveluyritysten suhdannenäkymät

Palveluyritykset kuvaavat suhdannenousun jatkuneen odotusten mukaisena. Viime vuoden lopulla suhdanne tilanne parani jonkin verran, ja tällä hetkellä yritykset kuvaavat sitä tavanomaiseksi.

Myynti kasvoi varsin yleisesti, ja myös henkilöstöä lisättiin jonkin verran viime vuoden lopulla.

Yleiset suhdanneodotukset melko valoisat

Näkymät keväälle ja alkukesälle ovat yhä pääosin myönteiset, ja suhdannenousun ennustetaan jatkuvan. Myynnin ja henkilöstön kasvu voisi kuitenkin hieman hidastua viime vuoden loppuun nähden.

Palveluyritysten suhdannenäkymien saldoluku oli tammikuussa tehdyssä tiedustelussa tasolla +21. Edellisessä, lokakuussa tehdyssä Suhdannebarometrissa näkymät olivat saldoluussa +25.

Suhdannenousua kuluvan vuoden alkupuoliskolle odotti tammikuun tiedustelussa 27 prosenttia palve-

lualojen vastaajista. Heikkenevää kehitystä ennusti puolestaan vain 6 prosenttia vastaajista. Noin kaksi kolmasosaa eli 67 prosenttia yritysjohtajista ei enteillyt suhdanteihinsa merkittäviä muutoksia.

Myynnin kasvu ollut melko ripeää

Suhdannebarometriin osallistuneiden palveluyritysten myynnin kasvu oli viime vuoden lopulla varsin ripeää. Kehitys vastasi kolme kuukautta sitten esitettyjä arvioita.

Myynnin ennustetaan kasvavan melko hyvin myös lähikuukausina, mutta kasvuvauhti voisi hieman hidastua viime vuoden loppuun nähden.

Kysyntä silti heikkoa osalla yrityksistä

Heikkoa kysyntää kuvataan edelleen merkittävimmäksi myynnin kasvun esteeksi. Tammikuussa kysyntää luonnehti heikoksi 25 prosenttia vastaajista. Työvoimapula oli ongelmana 12 prosentilla vastaajista (lokakuussa 13 %).

Suhdannetiedustelun päätuloksia, saldo

	2008				2009				2010			
	I	II	III	IV	I	II	III	IV	I	II	III	IV
Myyntin määrä viimeisen 3 kk:n aikana	30	28	16	2	-15	-7	-6	11	19	25	29	29
Myynti odotus seuraavalle 3 kk:lle	30	16	12	-14	-10	-10	-5	5	25	19	29	23
Henkilökunnan määrä viimeisen 3 kk:n aikana	8	9	0	-8	-14	-1	-17	-12	0	5	7	5
Henkilökunta odotus seuraavalle 3 kk:lle	16	-4	-8	-17	-14	-22	-19	-9	5	-4	3	4
Tuotannon / myynnin kasvun esteitä kaikkiaan	37	37	40	43	44	47	51	39	42	32	43	42
Esteenä ammattityövoiman puute (% vastaajista)	26	24	21	8	6	6	8	5	10	10	13	12
puute kapasiteetista	4	2	2	5	1	0	1	1	3	2	3	4
riittämätön kysyntä	7	10	17	25	35	37	40	30	28	21	22	25
muu este	2	2	3	4	3	2	3	4	3	2	4	3
Suhdannetilanne tällä hetkellä	11	5	-5	-17	-29	-33	-31	-26	-22	-13	-6	-2
Suhdannenäkymät lähitulevaisuuteen	-5	-16	-27	-32	-27	-20	-6	1	6	14	25	21

Hinnoissa ja kustannuksissa nousupaineita

Palvelujen myyntihintojen nousu nopeutui vähän viime vuoden lopulla. Lähikuukausina hintojen nousun ennustetaan nopeutuvan selvästi.

Myös kustannusten nousu kiihtyi viime vuoden loppua kohti. Seuraavan kolmen kuukauden aikana nousupaineista odotetaan huomattavia.

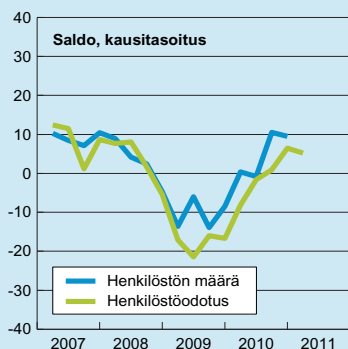
Palveluyritysten kannattavuus parani keskimäärin jonkin verran. Kustannusten nousun vuoksi kannattavuuden ennustetaan kohenevan lähikuukausina vain vähän.

Työvoima kasvaa hieman

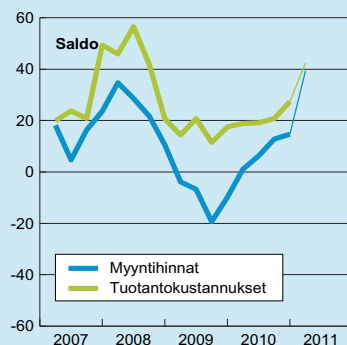
Palvelualojen henkilöstö kasvoi viime vuoden lopulla hieman aiempia odotuksia enemmän.

Henkilöstön kasvun arvioidaan jatkuvan myös tulevina kuukausina, mutta vauhti jäisi vähän hitaammaksi kuin vuoden 2010 viimeisellä neljänneksellä.

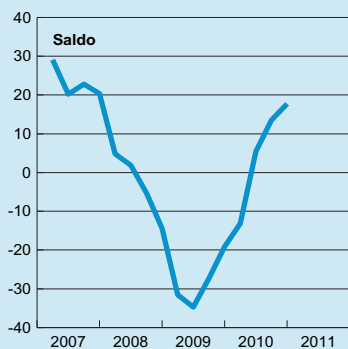
Henkilöstö ja henkilöstö odotus



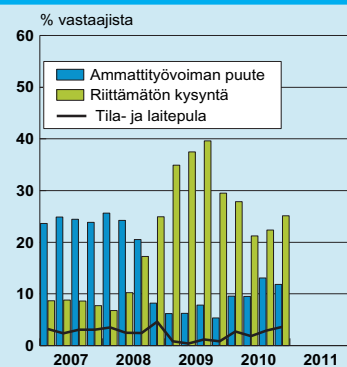
Hinnat ja kustannukset



Kannattavuus



Myyntin kasvun esteet



Elintarviketeollisuus

- Suhdanteet tällä hetkellä normaalia heikommat, tuotannon kehitys ollut vaisua
- Tilauskanta melko niukka ja kapasiteettia paljon vapaana
- Odotukset kuitenkin hieman kohentuneet (suhdannenäkymien saldoluku +24)
- Henkilöstön lasku tasaantuisi alkuvuonna

Elintarviketeollisuuden yritykset kuvaavat suhdanteitaan normaalia heikommiksi. Odotukset lähikuukausille ovat kuitenkin hieman valoisimmat.

Suhdanneodotukset hieman parantuneet

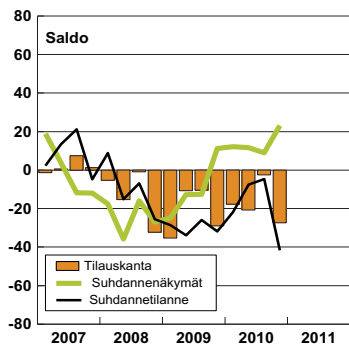
Suhdannenäkymien saldoluku oli tammikuussa +24 (lokakuussa +9). Tammikuun barometrissa 25 % yrityksistä odotti suhdanteidensa parantuvan lähikuukausina ja heikkenemistä ennustavia vastaajia oli vain 1 %. Kolme neljäsosaa ennustaa

suhdanteiden pysyvän nykyisellään koko vuoden alkupuoliskon.

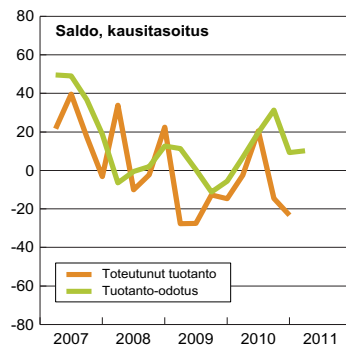
Vastaajayritysten tuotanto kehittyi viime vuoden lopulla aiempia odotuksia heikommin, sillä tuotantomäärät olivat laskussa. Lähikuukausille ennustetaan kuitenkin loivaa kasvua. Kapasiteetin käyttöaste on yhä matala, ja kapasiteettia on vapaana noin joka toisella yrityksellä.

Henkilöstö väheni edelleen, mutta alkuvuonna laskun ennustetaan tasaantuvan.

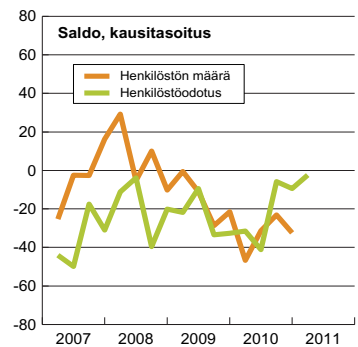
Suhdanteet



Tuotanto ja tuotanto-odotus

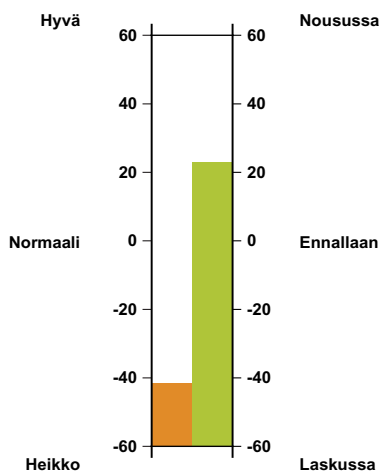


Henkilöstö ja henkilöstöodotus



Suhdanneilanne

Suhdannenäkymät



Suhdannetiedustelun päätuloksia, saldo

	2009				2010			
	I	II	III	IV	I	II	III	IV
Tuotannon määrä viimeisen 3 kk:n aikana	-64	-27	12	-6	-45	25	12	-15
Tuotanto-odotus seuraavalle 3 kk:lle	10	3	-2	-20	31	48	8	-14
Tuotantokapasiteettia sopivasti/liian vähän (% vastaajista)	50	37	57	46	44	48	49	43
Tilauskanta normaaliin verrattuna	-36	-11	-10	-29	-18	-21	-3	-27
Vientitilauskanta normaaliin verrattuna	-63	-3	-59	-66	-47	16	-41	-19
Valmiiden tuotteiden varastot normaaliin verrattuna	-2	18	2	3	-14	-21	7	10
Henkilökunnan määrä viimeisen 3 kk:n aikana	-15	1	-27	-22	-63	-18	-20	-32
Henkilökuntaodotus seuraavalle 3 kk:lle	-7	-35	-37	-32	-38	-9	-14	0
Viennin määrä viimeisen 3 kk:n aikana	-98	-23	-42	-55	-41	-25	-39	8
Vientiodotus seuraavalle 3 kk:lle	97	-40	-27	43	-7	50	-6	30
Tuotannon / myynnin kasvun esteitä kaikkiaan	59	54	38	30	56	53	63	60
Esteenä ammattityövoiman puute (% vastaajista)	0	0	0	0	0	0	0	0
puute kapasiteetista	2	1	0	0	0	1	0	0
riittämätön kysyntä	58	53	38	30	46	52	60	59
muu este	0	0	0	0	10	1	3	1
Suhdanneilanne tällä hetkellä	-29	-34	-26	-32	-22	-7	-4	-42
Suhdannenäkymät lähitulevaisuuteen	-25	-13	-12	11	12	12	9	24

Teva-teollisuus

- Suhdannekuva jatkanut parantumista – tämänhetkinen tilanne hieman normaalia parempi
- Tuotanto kasvanut melko hyvin
- Näkymät lähikuukausille maltillisen positiiviset (saldoluku +13)
- Tuotannon kasvu hidastuu, mutta myyntihintojen nousu parantaa kannattavuutta

Teva-teollisuuden yritykset kuvaavat suhdannekuvansa parantuneen asteittain. Tämänhetkistä tilannetta kuvataan hieman normaalia vahvemmaksi. Tilauskanta on vähän tavanomaista suurempi, tuotantomäärät ovat kasvaneet ja kannattavuus on jonkin verran parantunut.

Tasaista suhdannenousua odotetaan

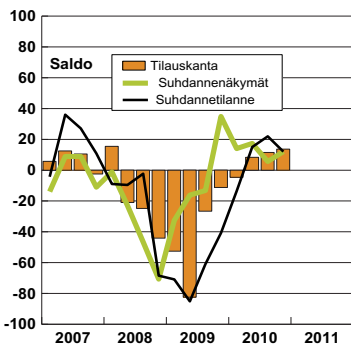
Suhdannenäkymien saldoluku oli tammikuussa +13 (lokakuussa +5). Suhdannekuvan kirkastumista enteili tammikuun tiedustelussa 13 pro-

senttia yrityksistä, eikä käännettä heikompaan juuri odotettu.

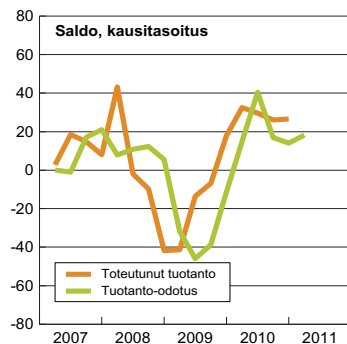
Tuotanto-odotukset lähikuukausille ovat maltilliset, ja kasvuvauhdin ennustetaan hieman hidastuvan. Myyntihintojen sekä myös tuotantokustannusten ennustetaan nousevan selvästi.

Henkilöstön määrä on kasvanut jonkin verran, mutta alkuvuonna sen arvioidaan pysyvän ennallaan.

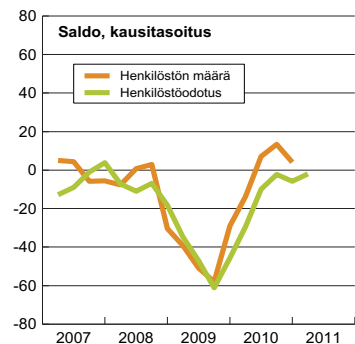
Suhdanteet



Tuotanto ja tuotanto-odotus



Henkilöstö ja henkilöstöodotus

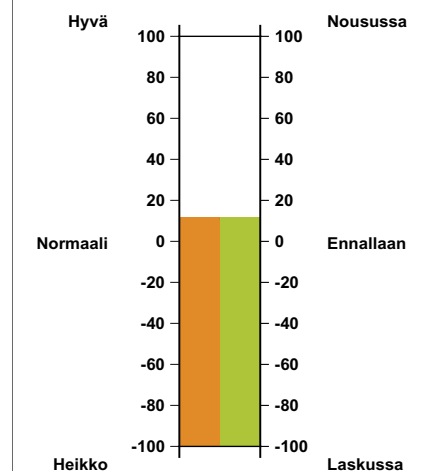


Suhdantetiedustelun päätuloksia, saldo

	2009				2010			
	I	II	III	IV	I	II	III	IV
Tuotannon määrä viimeisen 3 kk:n aikana	-35	-15	-6	8	38	32	24	16
Tuotanto-odotus seuraavalle 3 kk:lle	-48	-48	-4	18	40	3	18	23
Tuotantokapasiteettia sopivasti/liian vähän (% vastaajista)	30	27	62	29	74	79	94	92
Tilauskanta normaaliin verrattuna	-53	-83	-26	-11	-4	8	11	14
Vienti-tilauskanta normaaliin verrattuna	-52	-82	-14	-17	-29	16	-5	-16
Valmiiden tuotteiden varastot normaaliin verrattuna	1	-26	-36	-58	-39	-30	-13	-36
Henkilökunnan määrä viimeisen 3 kk:n aikana	-43	-40	-54	-33	-16	19	15	1
Henkilökuntaodotus seuraavalle 3 kk:lle	-44	-64	-45	-27	-6	-6	-6	2
Viennin määrä viimeisen 3 kk:n aikana	-37	-51	-63	-41	17	50	57	35
Vientiodotus seuraavalle 3 kk:lle	17	-20	-20	39	34	38	-1	13
Tuotannon / myynnin kasvun esteitä kaikkiaan	64	66	51	49	26	21	21	45
Esteenä ammattityövoiman puute (% vastaajista)	0	0	0	0	0	1	0	4
puute kapasiteetista	0	0	0	1	0	6	12	20
riittämätön kysyntä	51	54	34	39	14	5	8	18
muu este	0	0	0	0	0	1	0	7
Suhdanneilanne tällä hetkellä	-71	-86	-61	-41	-14	15	22	12
Suhdannenäkymät lähitulevaisuuteen	-33	-16	-14	34	14	17	5	13

Suhdanneilanne

Suhdannenäkymät



Puuteollisuus

- Suhdanteet heikkenivät loppuvuonna selvästi
- Uusia tilauksia saatiin niukemmin, ja erityisesti hinta- ja kustannuskehitys oli ongelmallista
- Odotukset hieman toipuneet, mutta hajonta yritysten välillä huomattavaa (saldoluku -10)
- Myyntihintojen alamäen arvioidaan jatkuvan

Mekaanisen metsäteollisuuden suhdannekuva kääntyi loppuvuonna selvästi heikompaan edellisen tiedustelun odotusten mukaisesti. Erityisesti hinta- ja kustannuskehitys oli heikkoa. Uusia tilauksia kertyi aiempaa niukemmin, mutta tuotanto kasvoi vielä hieman.

Suhdanneodotuksissa suurta hajontaa

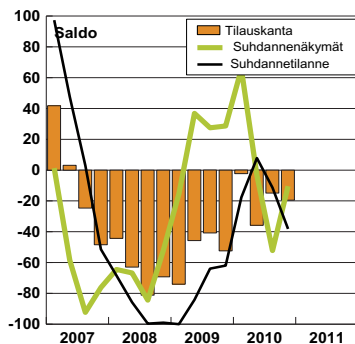
Suhdanneodotukset ovat hieman parantuneet, mutta arvioissa on erittäin paljon hajontaa toimialan sisällä.

Suhdanneäkymien saldoluku oli tammikuussa -10 (lokakuussa -52). Paranevia suhdanteita odotti nyt 27 prosenttia vastaajista, ja käännettä heikompaan ennusti 37 %.

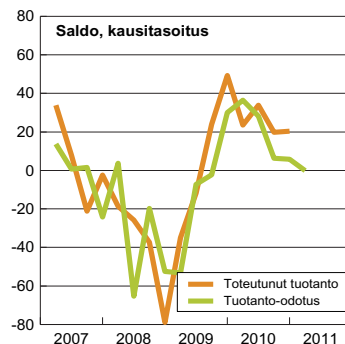
Tuotannon kasvun odotetaan pysähtyvän alkuvuoden aikana.

Myyntihinnat ovat kääntyneet laskuun, ja alamäen ennustetaan jatkuvan lähikuukausina. Sen sijaan kustannukset pysyisivät nousussa.

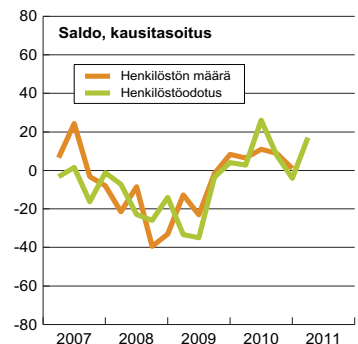
Suhdanteet



Tuotanto ja tuotanto-odotus

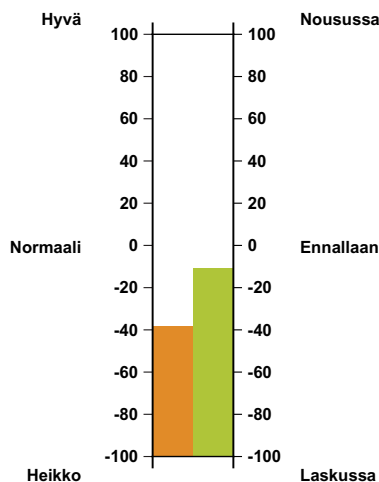


Henkilöstö ja henkilöstöodotus



Suhdanne tilanne

Suhdanneäkymät



Suhdanne tiedustelun päätuloksia, saldo

	2009				2010			
	I	II	III	IV	I	II	III	IV
Tuotannon määrä viimeisen 3 kk:n aikana	-36	-5	32	36	20	41	29	10
Tuotanto-odotus seuraavalle 3 kk:lle	6	5	24	27	45	12	2	-11
Tuotantokapasiteettia sopivasti/liian vähän (% vastaajista)	12	56	53	36	72	58	57	56
Tilaukanta normaaliin verrattuna	-74	-46	-41	-52	-2	-35	-15	-19
Vientitilaukanta normaaliin verrattuna	-93	-65	-43	-59	-32	-39	-41	-26
Valmiiden tuotteiden varastot normaaliin verrattuna	47	5	-28	7	6	-12	-8	18
Henkilökunnan määrä viimeisen 3 kk:n aikana	-10	-12	-9	-1	11	20	2	-10
Henkilökuntaodotus seuraavalle 3 kk:lle	-30	-9	-1	3	32	3	-12	18
Viennin määrä viimeisen 3 kk:n aikana	-74	-16	0	42	54	88	50	70
Vientiodotus seuraavalle 3 kk:lle	-2	9	9	67	40	-3	6	20
Tuotannon / myynnin kasvun esteitä kaikkiaan	86	47	72	70	47	43	49	42
Esteenä ammattityövoiman puute (% vastaajista)	0	0	0	0	4	0	0	4
puute kapasiteetista	3	3	23	5	14	19	18	0
riittämätön kysyntä	78	44	47	62	20	22	38	38
muu este	5	0	23	8	11	4	2	0
Suhdanne tilanne tällä hetkellä	-100	-84	-64	-63	-17	8	-12	-38
Suhdanneäkymät lähitulevaisuuteen	-15	36	27	29	66	-3	-52	-10

Paperiteollisuus

- Suhdannetilanne hieman tavanomaista parempi, mutta hajonta alan sisällä suurta
- Tilauskanta jonkin verran yli tavanomaisen, kapasiteetin käyttöaste lähellä keskimääräistä
- Suhdanteiden ennustetaan pysyvän melko vakaina (saldoluku -2)
- Tuotanto kasvaisi jonkin verran, mutta henkilöstö vähenisi yhä

Paperiteollisuuden yritykset kuvaavat tämänhetkistä suhdannetilannetta hieman tavanomaista paremmaksi. Hajonta toimialan sisällä on jatkunut tuntuvana, ja joka viidennellä yrityksellä suhdannetilanne on heikko.

Uusia tilauksia saatiin loppuvuonna yhtä paljon kuin alkusyksyllä. Tuotanto kasvoi vähän. Tilauskanta aleni vähän, mutta on edelleen kohtalaisen hyvä. Kapasiteetin käyttöaste pysyi ennallaan lähellä pitkäaikaista keskiarvoa. Sekä myyntihinnat että

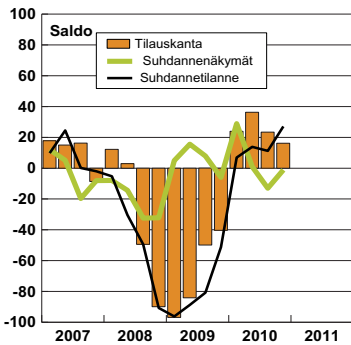
kustannukset kohosivat, ja kannattavuus parani edellisvuodesta selvästi.

Odotukset melko vakaat

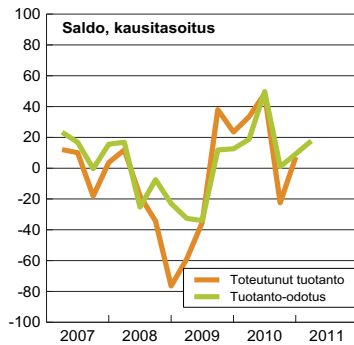
Suhdanteiden odotetaan pysyvän likimain ennallaan alkuvuoden ajan. Tuotanto kasvaisi, mutta henkilöstön väheneminen jatkuisi. Hinnat ja kustannukset kohoaisivat yhä.

Suhdannenäköymien saldoluku oli tammikuussa -2 (lokakuussa -14). Nousua ennusti 11 % ja käännettä heikompaan 13 % vastaajista.

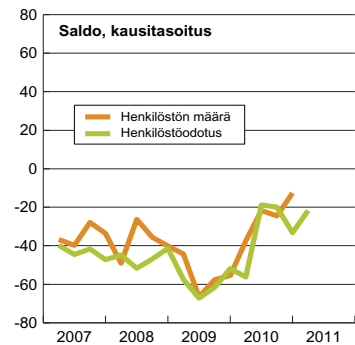
Suhdanteet



Tuotanto ja tuotanto-odotus



Henkilöstö ja henkilöstöodotus

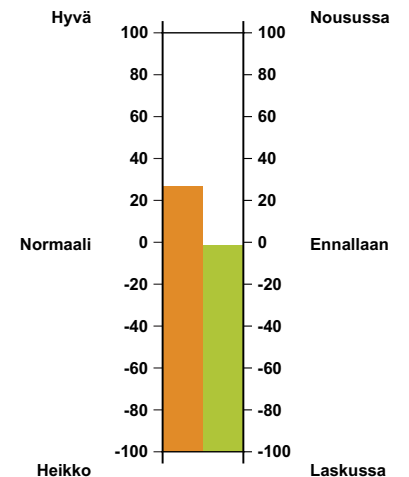


Suhdantetiedustelun päätuloksia, saldo

	2009				2010			
	I	II	III	IV	I	II	III	IV
Tuotannon määrä viimeisen 3 kk:n aikana	-58	-26	40	9	32	61	-19	-8
Tuotanto-odotus seuraavalle 3 kk:lle	-32	14	3	1	55	5	-4	0
Tuotantokapasiteettia sopivasti/liian vähän (% vastaajista)	13	6	33	29	65	72	80	79
Tilauskanta normaaliin verrattuna	-97	-84	-50	-40	24	37	24	16
Vienti tilauskanta normaaliin verrattuna	-94	-82	-47	-30	40	38	26	13
Valmiiden tuotteiden varastot normaaliin verrattuna	4	-6	-22	-40	-5	5	8	-8
Henkilökunnan määrä viimeisen 3 kk:n aikana	-39	-53	-64	-68	-30	-10	-33	-24
Henkilökuntaodotus seuraavalle 3 kk:lle	-56	-56	-64	-63	-6	-13	-48	-29
Viennin määrä viimeisen 3 kk:n aikana	-95	-85	-63	-19	61	90	59	46
Vienti odotus seuraavalle 3 kk:lle	3	10	-9	6	17	-24	-9	-15
Tuotannon / myynnin kasvun esteitä kaikkiaan	76	93	71	55	62	75	39	23
Esteenä ammattityövoiman puute (% vastaajista)	0	0	1	0	1	2	1	7
puute kapasiteetista	0	0	0	0	14	44	15	0
riittämätön kysyntä	76	92	67	52	30	27	23	16
muu este	0	4	3	3	23	14	0	0
Suhdannetilanne tällä hetkellä	-96	-89	-81	-51	7	14	12	28
Suhdannenäköymät lähitulevaisuuteen	6	15	8	-6	29	1	-14	-2

Suhdannetilanne

Suhdannenäköymät



Painaminen

- Suhdanteen tilanne edelleen tuntu-
vasti tavanomaista heikempi
- Tilauskanta selvästi alle normaaliin
- Näkymät lähikuukausille varovaisen myönteiset: heikko tilanne kohenisi vähän
- Tuotannon arvioidaan kasvavan, mutta hinnat olisivat yhä laskussa

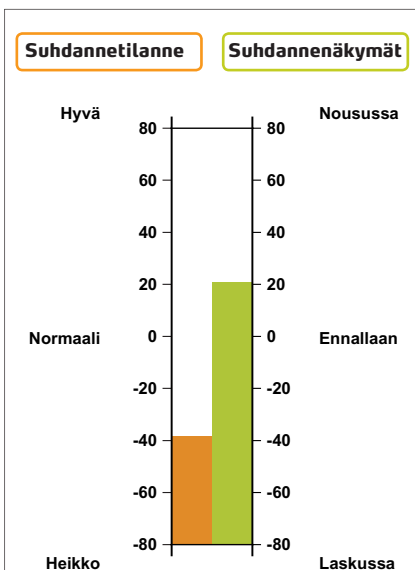
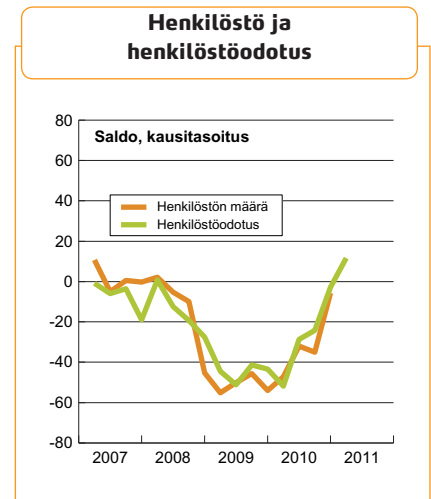
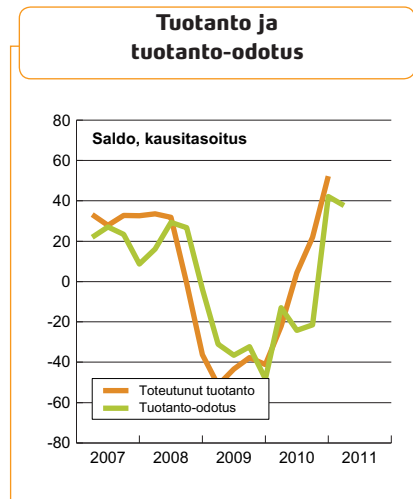
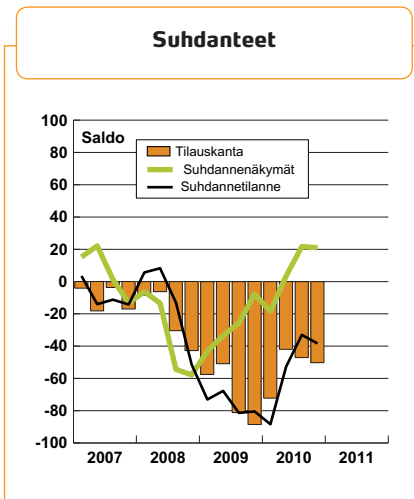
Painoalan yritysten suhdanteen tilanne on edelleen varsin heikko. Tilauskanta on huomattavan matala, mutta tuotanto kasvoi kuitenkin viime vuoden lopulla. Sen sijaan kapasiteetin käyttöaste on alhainen, ja yli puolella yrityksistä on vapaata kapasiteettia. Myyntihinnat alenivat jonkin verran.

Suhdanteen tilanne heikko – odotukset hieman paremmat

Näkymät lähikuukausille ovat varovaisen myönteiset, ja heikon suhdanteen tilanteen arvioidaan jonkin

verran paranevan alkuvuoden aikana. Tuotannon odotetaan kasvavan, mutta myyntihintojen nähdään edelleen laskevan.

Suhdanteenäkymien saldoluku oli tammikuussa +21 (lokakuussa +22). Paranevia suhdanteita ennusti tammikuussa 21 % vastaajista, eikä heikkenevää kehitystä odottavia ollut.



Suhdanteen tiedustelun päätuloksia, saldo

	2009				2010			
	I	II	III	IV	I	II	III	IV
Tuotannon määrä viimeisen 3 kk:n aikana	-61	-41	-35	-40	-34	10	25	52
Tuotanto-odotus seuraavalle 3 kk:lle	-35	-35	-34	-35	-23	-29	57	18
Tuotantokapasiteettia sopivasti/liian vähän (% vastaajista)	36	41	25	8	6	39	34	41
Tilauskanta normaaliin verrattuna	-57	-51	-81	-89	-72	-42	-47	-51
Vientitilauskanta normaaliin verrattuna	-76	-75	-72	-75	-76	-56	-55	-72
Valmiiden tuotteiden varastot normaaliin verrattuna	-14	-23	-29	-25	-36	-28	-29	-21
Henkilökunnan määrä viimeisen 3 kk:n aikana	-52	-44	-48	-60	-47	-24	-37	-10
Henkilökuntaodotus seuraavalle 3 kk:lle	-48	-40	-44	-58	-26	-22	-3	3
Viennin määrä viimeisen 3 kk:n aikana	-67	-91	-79	-77	-67	-55	-30	-64
Vientiodotus seuraavalle 3 kk:lle	-57	-16	-20	-30	-26	-12	0	15
Tuotannon / myynnin kasvun esteitä kaikkiaan	87	73	81	85	87	80	88	73
Esteenä ammattityövoiman puute (% vastaajista)	5	0	0	0	0	8	16	2
puute kapasiteetista	4	0	0	7	0	3	0	4
riittämätön kysyntä	73	73	81	79	87	68	76	66
muu este	1	0	0	1	1	1	0	0
Suhdanteen tilanne tällä hetkellä	-73	-68	-81	-81	-88	-53	-33	-38
Suhdanteenäkymät lähitulevaisuuteen	-43	-33	-26	-8	-18	4	22	21

Kemianteollisuus

- Suhdantetilanne pysynyt keskimäärin tavanomaista vahvempuna
- Hajonta toimialan sisällä kuitenkin jatkunut melko suurena
- Tilauskanta tavanomaista vahvempi – kapasiteetin käyttöaste ei enää noussut
- Näkymät alkuvuodelle yhä melko hyvät, mutta suhdannenousu vaimenisi jonkin verran

Kemianteollisuuden yritysten suhdantetilanne on keskimäärin tavanomaista vahvempi, mutta hajonta toimialan sisällä on kuitenkin melko suurta. Näkymät lähitulevaisuuteen ovat aiempaa varovaisemmat.

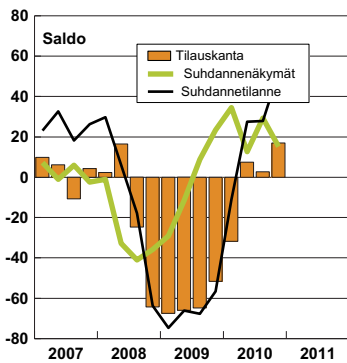
Suhdanneodotukset hieman aiempaa vaimeammat

Tilauskanta on hieman tavanomaista vahvempi ja sekä tuotanto että henkilöstö ovat kasvaneet odotetusti. Sen sijaan kapasiteetin käyttöasteen nousu päättyi loppuvuonna.

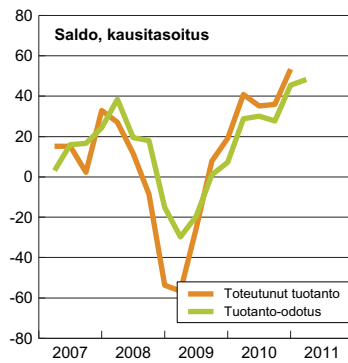
Suhdanneäkymien saldoluku oli tammikuussa +16 (lokakuussa +29). Tilanteen paranemista ennusti tammikuussa 16 prosenttia vastaajista ja 84 % arvioi sen pysyvän vakaana. Heikkenevää kehitystä odottavia ei ollut.

Tuotannon ja henkilöstön ennustetaan kasvavan jonkin verran alkuvuonna. Sekä myyntihinnat että kustannukset kohoaisivat selvästi.

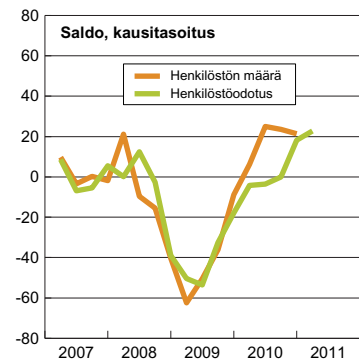
Suhdanteet



Tuotanto ja tuotanto-odotus



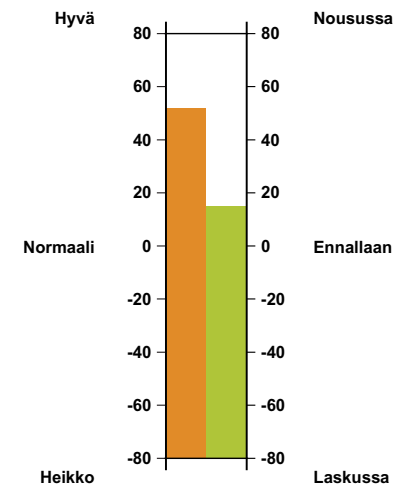
Henkilöstö ja henkilöstöodotus



Suhdantetiedustelun päätuloksia, saldo

	2009				2010			
	I	II	III	IV	I	II	III	IV
Tuotannon määrä viimeisen 3 kk:n aikana	-49	-23	14	3	46	38	41	36
Tuotanto-odotus seuraavalle 3 kk:lle	-11	-1	-5	24	39	25	32	46
Tuotantokapasiteettia sopivasti/liian vähän (% vastaajista)	26	39	37	51	58	84	82	84
Tilauskanta normaaliin verrattuna	-67	-67	-65	-52	-32	8	3	17
Vientitilauskanta normaaliin verrattuna	-69	-66	-62	-54	-27	2	10	19
Valmiiden tuotteiden varastot normaaliin verrattuna	13	-20	-28	-20	-19	-22	-33	3
Henkilökunnan määrä viimeisen 3 kk:n aikana	-68	-39	-43	-13	-3	37	16	19
Henkilökuntaodotus seuraavalle 3 kk:lle	-51	-38	-17	-8	-4	-7	21	18
Viennin määrä viimeisen 3 kk:n aikana	-65	-69	-54	19	64	61	63	64
Vientiodotus seuraavalle 3 kk:lle	-8	-3	10	31	26	33	27	38
Tuotannon / myynnin kasvun esteitä kaikkiaan	67	49	52	39	39	40	30	21
Esteenä ammattityövoiman puute (% vastaajista)	0	3	3	1	3	5	4	3
puute kapasiteetista	0	0	0	0	1	18	9	4
riittämätön kysyntä	67	49	52	39	31	18	13	13
muu este	0	0	0	1	5	2	4	1
Suhdantetilanne tällä hetkellä	-75	-66	-68	-57	-11	27	27	51
Suhdanneäkymät lähitulevaisuuteen	-30	-11	9	23	34	13	29	16

Suhdantetilanne Suhdanneäkymät



Rakennustuoteteollisuus

- Tuotanto ja henkilöstö kasvoivat loppuvuonna odotettua enemmän
- Uusia tilauksia saatiin melko hyvin, mutta tilauskanta laski hieman
- Tuotannon kasvun ennustetaan hidastuvan alkuvuonna – henkilöstöä lisättäisiin silti vähän
- Suhdannäköymien saldoluku tammikuussa +18 (lokakuussa +14)

Rakennustuoteteollisuuden yritykset kuvaavat tämänhetkistä tilannettaan vähän normaalia heikommaksi, vaikka tuotanto onkin kasvanut selvästi. Odotukset lähikuukausille ovat kohtalaisen myönteiset.

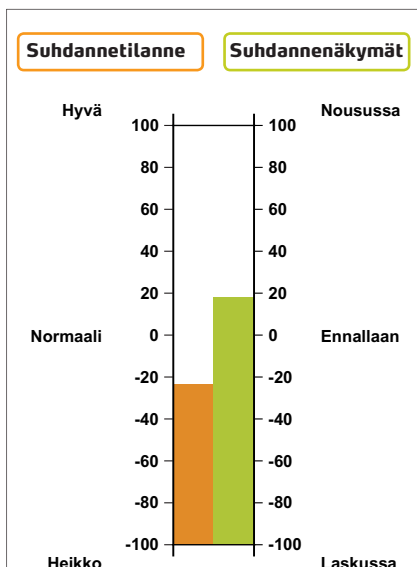
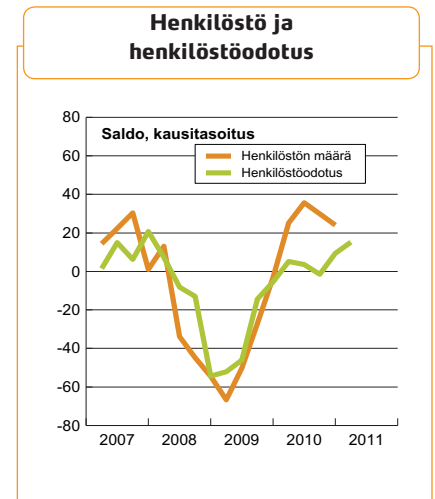
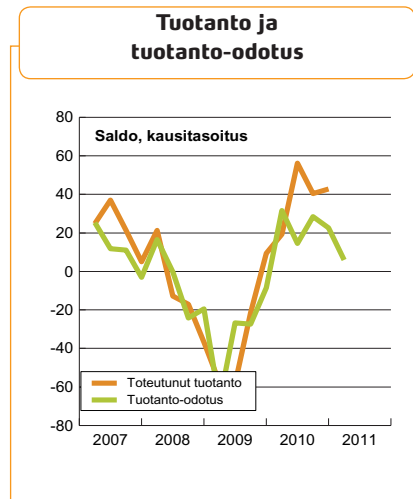
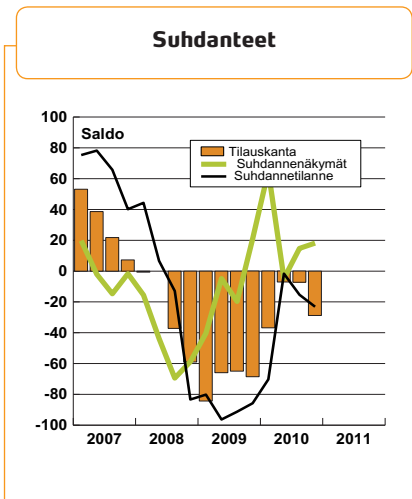
Tuotannon kasvu hidastunee alkuvuonna

Uusien tilausten määrä kasvoi viime vuoden lopulla, mutta tilauskanta laski silti hieman normaalin alapuolelle.

Sekä tuotannon että henkilöstön määrä kasvoivat loppuvuonna nopeammin kuin edellisessä tiedustelussa arvioitiin.

Suhdannäköymien saldoluku oli tammikuussa +18 (lokakuussa +14). Suhdanteiden vahvistumista odotti nyt 27 prosenttia vastaajista, kun samaan aikaan 9 prosenttia ennusti tilanteen kääntyvän heikompaan.

Tuotannon kasvun arvioidaan hidastuvan alkuvuoden aikana. Henkilöstöä lisättäisiin kuitenkin vähän.



Suhdantetiedustelun päätuloksia, saldo

	2009				2010			
	I	II	III	IV	I	II	III	IV
Tuotannon määrä viimeisen 3 kk:n aikana	-59	-31	-20	-14	12	83	43	22
Tuotanto-odotus seuraavalle 3 kk:lle	7	-27	-40	42	48	29	-10	20
Tuotantokapasiteettia sopivasti/liian vähän (% vastaajista)	22	19	21	30	60	75	72	69
Tilauskanta normaaliin verrattuna	-84	-66	-65	-68	-37	-7	-7	-29
Vientitilauskanta normaaliin verrattuna	-82	-74	-65	-88	-66	-50	-45	-48
Valmiiden tuotteiden varastot normaaliin verrattuna	28	5	-29	-26	0	-5	-11	15
Henkilökunnan määrä viimeisen 3 kk:n aikana	-58	-23	-43	-25	33	63	15	1
Henkilökuntaodotus seuraavalle 3 kk:lle	-24	-19	-29	9	23	-5	-15	19
Viennin määrä viimeisen 3 kk:n aikana	-93	-93	-90	-76	-50	-34	20	41
Vientiodotus seuraavalle 3 kk:lle	4	-33	34	21	51	30	31	62
Tuotannon / myynnin kasvun esteitä kaikkiaan	78	73	82	74	62	52	46	59
Esteenä ammattityövoiman puute (% vastaajista)	0	0	0	1	1	3	3	4
puute kapasiteetista	1	0	0	0	2	20	5	2
riittämätön kysyntä	77	73	82	73	60	30	37	54
muu este	0	0	0	0	0	0	0	0
Suhdantetilanne tällä hetkellä	-80	-96	-91	-86	-70	-2	-16	-23
Suhdannäköymät lähitulevaisuuteen	-40	-5	-19	21	66	-4	14	18

Teknologiатеollisuus

- Suhdanteiden paraneminen on jatkunut, mutta tämänhetkinen tilanne vielä keskimääräistä heikempi
- Uusien tilausten määrä kasvoi, mutta tilauskanta yhä normaalia niukempi
- Elpymisen ennustetaan jatkuvan: suhdannenäkymien saldoluku +25
- Tuotannon ja henkilöstön kasvu jatkuisi alkuvuonna aiempaa vaihtelevampana

Teknologiатеollisuuden yritysten suhdannekuva parani loppuvuonna. Yritykset kuvaavat EK:n tiedustelussa tilannettaan silti hieman normaalia heikommaksi. Uusia tilauksia on saatu aiempaa runsaammin, mutta tilauskanta jäi vielä alle keskimääräisen.

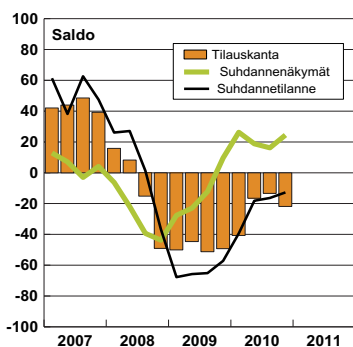
Sekä tuotannon että henkilöstön määrät kasvoivat loppuvuonna hieman odotuksia paremmin. Vapaata kapasiteettia on kuitenkin yhä 25 prosentilla vastaajista.

Elpyminen jatkuu alkuvuonna

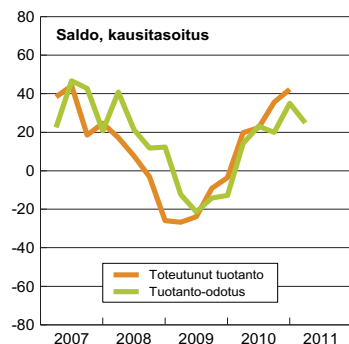
Suhdannenäkymien saldoluku oli tammikuussa +25 (lokakuussa +16). Nousun jatkumista odottaa 29 % yrityksistä ja vain 4 % ennustaa heikentymistä.

Lähikuukausina uusien tilausten lisäyksen ennustetaan jatkuvan, mutta tuotannon ja henkilöstön kasvu loivenisi. Myyntihintojen ennustetaan kääntyvän pieneen nousuun, mutta myös kustannusten kohoaminen jatkuisi.

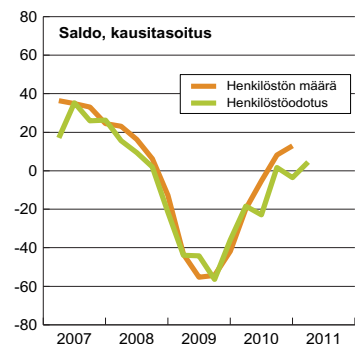
Suhdanteet



Tuotanto ja tuotanto-odotus



Henkilöstö ja henkilöstöodotus

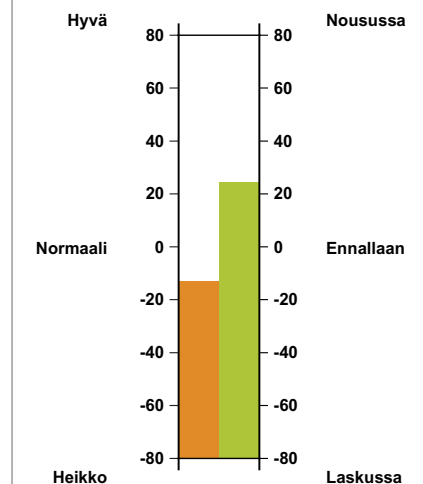


Suhdantetiedustelun päätuloksia, saldo

	2009				2010			
	I	II	III	IV	I	II	III	IV
Tuotannon määrä viimeisen 3 kk:n aikana	-26	-17	-11	-17	22	28	35	28
Tuotanto-odotus seuraavalle 3 kk:lle	-14	-14	-13	6	31	18	33	18
Tuotantokapasiteettia sopivasti/liian vähän (% vastaajista)	46	46	44	45	62	69	72	75
Tilaukanta normaaliin verrattuna	-51	-45	-52	-50	-41	-17	-14	-22
Vientiilaukanta normaaliin verrattuna	-55	-47	-53	-50	-38	-23	-17	-22
Valmiiden tuotteiden varastot normaaliin verrattuna	10	-6	-10	-7	-9	0	2	-3
Henkilökunnan määrä viimeisen 3 kk:n aikana	-43	-52	-57	-49	-19	-3	5	7
Henkilökuntaodotus seuraavalle 3 kk:lle	-40	-55	-37	-19	-19	2	-5	6
Viennin määrä viimeisen 3 kk:n aikana	-66	-84	-76	-52	-14	16	4	33
Vientiodotus seuraavalle 3 kk:lle	-33	-23	-16	2	17	20	25	31
Tuotannon / myynnin kasvun esteitä kaikkiaan	63	59	67	59	48	42	44	37
Esteenä ammattityövoiman puute (% vastaajista)	2	2	1	1	3	3	6	5
puute kapasiteetista	1	4	0	0	8	11	6	3
riittämätön kysyntä	61	56	63	53	38	28	28	29
muu este	2	1	4	6	3	1	7	3
Suhdannetilanne tällä hetkellä	-67	-65	-65	-57	-39	-18	-16	-12
Suhdannenäkymät lähitulevaisuuteen	-28	-23	-12	9	26	19	16	25

Suhdannetilanne

Suhdannenäkymät



Kauppa

- Suhdannetilanne on kohentunut, mutta se jää vielä alle keskimääräisen
- Myynti kasvoi kohtalaisen hyvin loppuvuonna ja henkilöstön määrä pysyi odotetusti vakaana
- Yleiset suhdannenäkymät edelleen suotuisat (saldoluku +25): suhdannenousu jatkuu vuoden alkupuoliskon
- Myynnin kasvu hidastuisi vähän, eikä henkilöstössä tapahtuisi muutoksia

Kaupan alan yritysten suhdannetilanne parani EK:n tiedustelun mukaan loppuvuonna. Tämänhetkisiä suhdanteita kuvataan kuitenkin vähän normaalia heikommiksi.

Myynnin kasvu jatkui melko ripeänä, ja henkilöstö pysyi aiempien odotusten mukaisesti ennallaan.

Nousun ennustetaan jatkuvan alkuvuonna

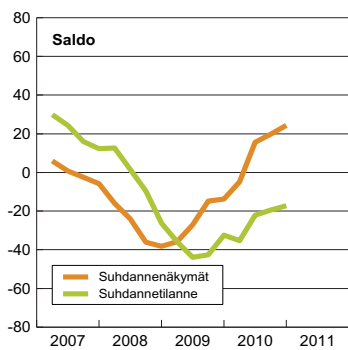
Odotukset lähikuukausille ovat yhä varsin myönteiset. Suhdannekuvan ennustetaan kirkastuvan edelleen

kuluvan vuoden alkupuoliskolla. Myynnin kasvu jäisi kuitenkin kevättalvella hieman viime vuoden loppua hitaammaksi. Henkilöstö pysyisi likimain ennallaan.

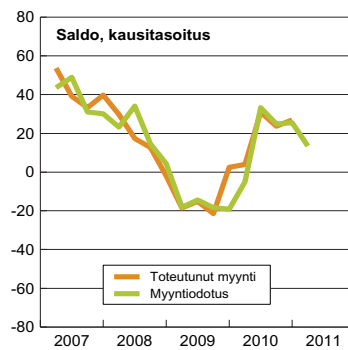
Suhdannenäkymien saldoluku oli tammikuussa +25 (lokakuussa +20).

Suhdannenousun jatkumista ennusti tammikuun tiedustelussa 36 prosenttia vastaajista. Käänteeseen heikompaan uskoi puolestaan 11 prosenttia yrityksistä.

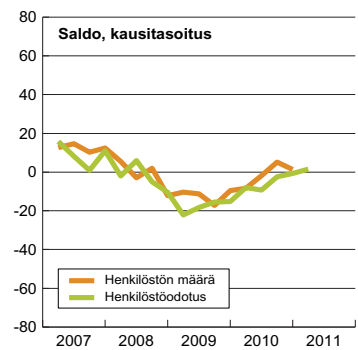
Suhdanteet



Myynti ja myyntiodotus

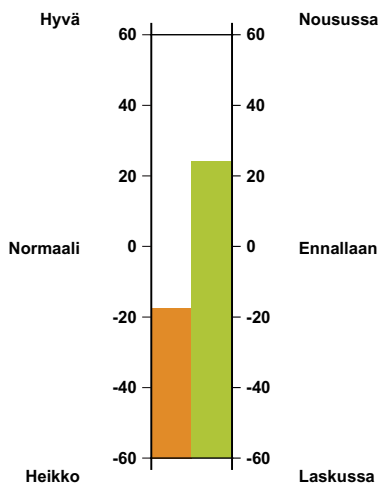


Henkilöstö ja henkilöstöodotus



Suhdannetilanne

Suhdannenäkymät



Suhdannetiedustelun päätuloksia, saldo

	2009				2010			
	I	II	III	IV	I	II	III	IV
Myynnin määrä viimeisen 3 kk:n aikana	-18	-16	-22	3	4	30	24	27
Myyntiodotus seuraavalle 3 kk:lle	-15	-19	-19	-5	33	24	26	14
Henkilökunnan määrä viimeisen 3 kk:n aikana	-7	-7	-23	-11	-6	3	-1	-1
Henkilökuntaodotus seuraavalle 3 kk:lle	-11	-22	-16	-7	-2	-8	-1	2
Tuotannon / myynnin kasvun esteitä kaikkiaan	45	46	52	36	43	35	34	41
Esteenä ammattityövoiman puute (% vastaajista)	4	3	8	4	2	6	5	3
puute kapasiteetista	1	1	2	2	5	1	3	2
riittämätön kysyntä	38	42	38	30	32	28	24	36
muu este	4	0	4	3	3	2	3	0
Suhdannetilanne tällä hetkellä	-36	-43	-42	-33	-36	-23	-20	-18
Suhdannenäkymät lähitulevaisuuteen	-36	-27	-15	-14	-4	15	20	25

Hotellit ja ravintolat

- Suhdanteen tilanteen koheneminen jatkui loppuvuonna
- Myynti ja henkilöstö olivat kasvussa
- Odotukset kuluvan vuoden alkupuoliskolle valtaosin myönteiset (saldoluku +23)
- Myynnin ja henkilöstön kasvusuunta jatkuisi lähikuukausina

Toimialan yritysten suhdannekuva jatkoi kohenemista loppuvuonna. Tämänhetkistä tilannetta kuvataan vähän tavanomaista paremmaksi.

Myynti kasvoi loppuvuonna varsin hyvin ja myös henkilöstöä lisättiin. Kehitys vastasi pääosin aiempia odotuksia. Myös kannattavuus parani jonkin verran.

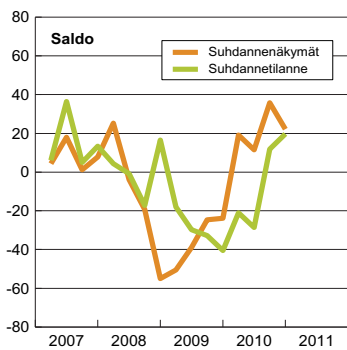
Suhdanteiden ennustetaan paranevan

Odotukset lähikuukausille ovat edelleen hyvät, ja suhdanteiden

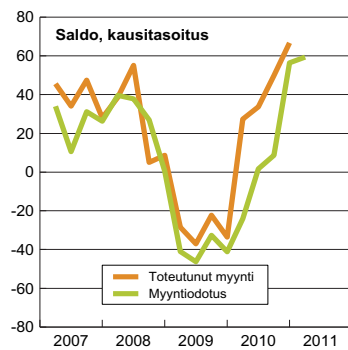
paranemisen ennustetaan jatkuvan. Myynnin ja henkilöstön arvioidaan kasvavan edelleen alkuvuoden aikana.

Suhdannenäkymien saldoluku on tammikuussa tehdyssä tiedustelussa +23 (lokakuussa +35). Suhdannousun jatkumista odotti 23 prosenttia vastaajista, eikä heikkenevää kehitystä odottavia ollut.

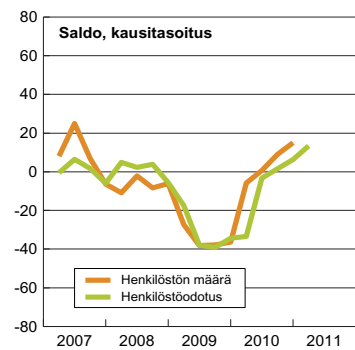
Suhdanteet



Myynti ja myyntiodotus



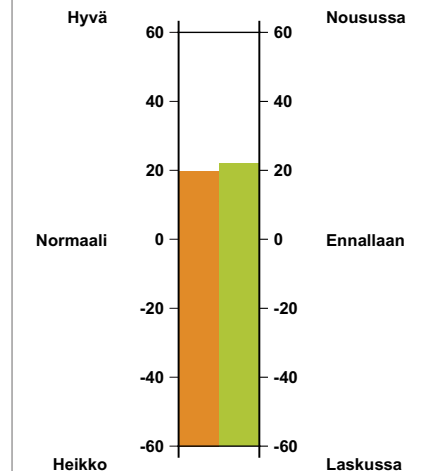
Henkilöstö ja henkilöstöodotus



Suhdantetiedustelun päätuloksia, saldo

	2009				2010			
	I	II	III	IV	I	II	III	IV
Myynnin määrä viimeisen 3 kk:n aikana	-19	-39	-23	-44	41	29	49	50
Myyntiodotus seuraavalle 3 kk:lle	-48	-22	-34	-40	1	20	63	41
Henkilökunnan määrä viimeisen 3 kk:n aikana	-29	-34	-37	-42	-6	4	8	9
Henkilökuntaodotus seuraavalle 3 kk:lle	-25	-43	-36	-43	11	-1	4	3
Tuotannon / myynnin kasvun esteitä kaikkiaan	41	44	49	56	55	31	33	59
Esteenä ammattityövoiman puute (% vastaajista)	0	7	1	0	1	0	5	28
puute kapasiteetista	1	0	0	0	0	0	0	0
riittämätön kysyntä	40	37	49	55	54	26	27	33
muu este	0	0	0	1	0	5	0	11
Suhdanne tilanne tällä hetkellä	-18	-30	-32	-41	-21	-28	12	20
Suhdannenäkymät lähitulevaisuuteen	-51	-38	-24	-24	20	12	35	23

Suhdanne tilanne Suhdannenäkymät



Liikenne

- Suhdanne tilanne hieman normaalia heikompi, vaikka myynti kasvoikin loppuvuonna
- Yleiset suhdannenäkymät tasolla -5 (lokakuussa +15)
- Myynnin kasvun odotetaan hidastuvan uudelleen, ja kannattavuus jäisi nykytasolle
- Henkilöstön arvioidaan kääntyvän uudelleen loivaan laskuun

Liikennealan yritysten suhdanne tilanne on hieman tavanomaista heikompi. Loppuvuonna myynti kuitenkin kasvoi ja henkilöstö pysyi ennallaan. Myyntihinnat kohosivat monilla yrityksillä, mutta kustannukset kasvoivat myös selvästi.

Suhdanneodotukset heikkenivät hieman

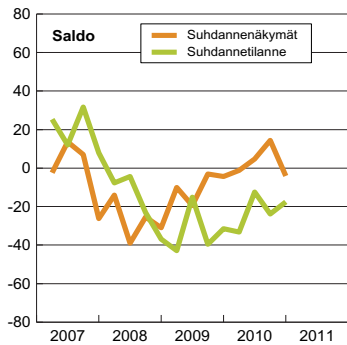
Suhdanneodotukset alkuvuodelle ovat varsin varovaiset. Myynnin kasvun arvioidaan hidastuvan, ja henkilöstön ennustetaan kääntyvän uudelleen loivaan laskuun.

Kannattavuuden arvioidaan jäävän nykytasolle.

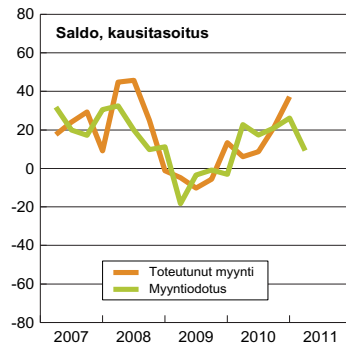
Suhdannekuvassa on myös edelleen melko suurta vaihtelua toimialan sisällä.

Suhdannenäkymien saldoluku oli tammikuussa -5 (lokakuussa +15). Suhdanteiden vahvistumista ennusti uusimmassa tiedustelussa 13 prosenttia vastaajista ja tilanteen heikkenemiseen uskoi puolestaan 18 prosenttia yrityksistä.

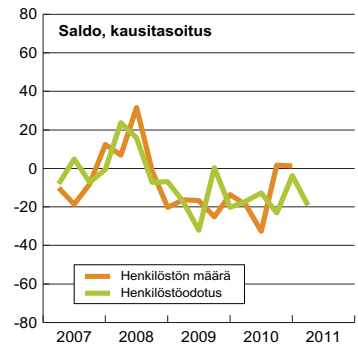
Suhdanteet



Myynti ja myyntiodotus

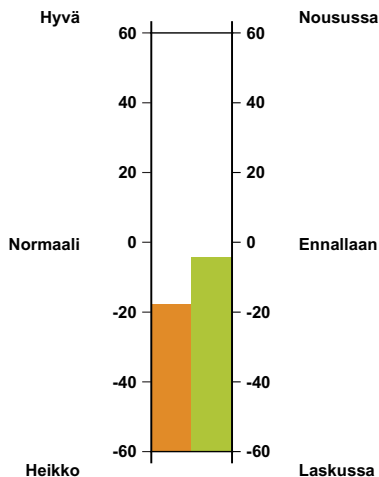


Henkilöstö ja henkilöstöodotus



Suhdanne tilanne

Suhdannenäkymät



Suhdanne tiedustelun päätuloksia, saldo

	2009				2010			
	I	II	III	IV	I	II	III	IV
Myyntin määrä viimeisen 3 kk:n aikana	-9	-8	0	4	4	9	24	32
Myyntiodotus seuraavalle 3 kk:lle	-1	-1	7	11	20	22	35	-3
Henkilökunnan määrä viimeisen 3 kk:n aikana	-19	-17	-22	-17	-21	-37	5	-2
Henkilökuntaodotus seuraavalle 3 kk:lle	-30	-1	-17	-24	-16	-22	0	-30
Tuotannon / myynnin kasvun esteitä kaikkiaan	39	55	54	47	52	47	66	62
Esteenä ammattityövoiman puute (% vastaajista)	0	7	6	1	1	2	11	7
puute kapasiteetista	4	0	3	1	0	0	30	20
riittämätön kysyntä	33	45	45	45	50	43	34	35
muu este	0	3	1	0	12	3	0	0
Suhdanne tilanne tällä hetkellä	-43	-15	-39	-31	-33	-12	-24	-17
Suhdannenäkymät lähitulevaisuuteen	-10	-19	-3	-5	-2	5	15	-5

Rahoitus ja vakuutus

- Loppuvuoden suhdannekehitys oli tasaisesti paranevaa
- Myynti on ollut nousussa ja kannattavuus pysynyt melko vakaana
- Suhdanteiden ennustetaan jonkin verran vahvistuvan alkuvuonna (saldoluku +12)
- Myynti kasvaisi yleisesti, mutta henkilöstö vähenisi hieman

Rahoitus- ja vakuutusalan yritykset kuvaavat suhdanteidensa parantuneen viime vuoden lopulla. Tämänhetkistä tilannetta arvioidaan kuitenkin vielä hieman normaalia heikommaksi. Myynti on kasvanut, mutta henkilöstö väheni hieman. Kannattavuuden kuvataan pysyneen likimain ennallaan.

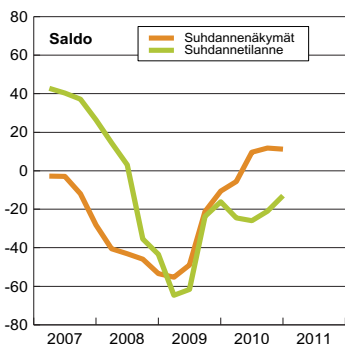
Suhdanneodotukset varsin vakaat

Lähikuukausien aikana suhdannekuvan ennustetaan jatkavan pientä

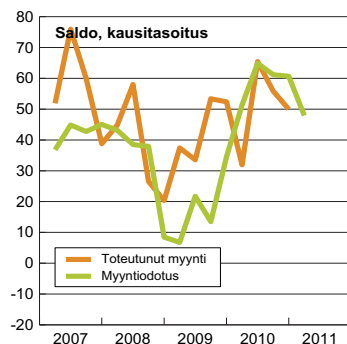
paranemista. Myynnin arvioidaan kasvavan edelleen yleisesti, ja kannattavuuden ennustetaan pysyvän nykyisellään. Henkilöstön määrä laskisi tiedustelun mukaan loivasti.

Suhdanneäkymien saldoluku oli tammikuussa +12 (lokakuussa myös +12). Uusimmassa tiedustelussa 14 prosenttia vastaajista ennusti suhdanteiden kohenemisen jatkuvan kuluvan vuoden alkupuoliskolla. Käännettä heikompaan ennusti vain 2 prosenttia yrityksistä.

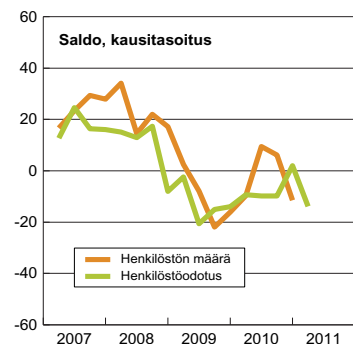
Suhdanteet



Myynti ja myyntiodotus



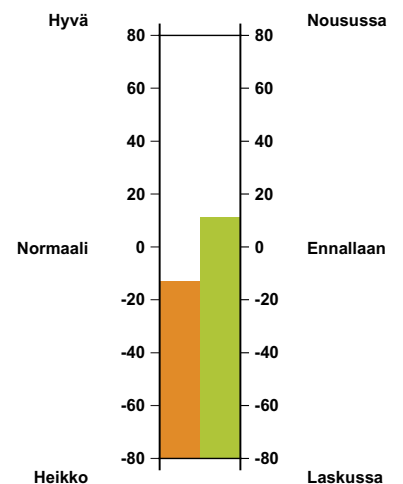
Henkilöstö ja henkilöstöodotus



Suhdantetiedustelun päätuloksia, saldo

	2009				2010			
	I	II	III	IV	I	II	III	IV
Myyntin määrä viimeisen 3 kk:n aikana	38	33	53	52	32	66	55	50
Myyntiodotus seuraavalle 3 kk:lle	22	13	35	51	65	61	61	48
Henkilökunnan määrä viimeisen 3 kk:n aikana	-4	3	-20	-22	-17	22	8	-19
Henkilökuntaodotus seuraavalle 3 kk:lle	-26	-17	-8	-8	-18	-12	12	-14
Tuotannon / myynnin kasvun esteitä kaikkiaan	58	39	29	27	32	29	28	45
Esteenä ammattityövoiman puute (% vastaajista)	2	1	2	4	18	3	21	6
puute kapasiteetista	0	0	0	0	0	0	0	0
riittämätön kysyntä	49	32	12	10	8	24	7	20
muu este	6	10	14	12	8	2	0	18
Suhdannetilanne tällä hetkellä	-64	-61	-24	-17	-25	-26	-21	-13
Suhdanneäkymät lähitulevaisuuteen	-55	-49	-22	-11	-6	9	12	12

Suhdannetilanne Suhdanneäkymät



Tieto- ja viestintäpalvelut

- Suhdannekuva kohentui loppuvuonna ja tämänhetkistä tilannetta kuvataan normaaliksi
- Myynti kasvoi odotetusti ja henkilöstöä palkattiin hieman lisää
- Suhdannenäkymät lähikuukausille edelleen hyvät (saldoluku +19)
- Myynnin kasvu jäisi loppuvuotta hitaammaksi mutta henkilöstö kasvaisi silti

Tieto- ja viestintäpalveluyritykset kuvaavat suhdanteidensa elpyneen loivasti. Tämänhetkistä tilannetta luonnehditaan normaaliksi. Myynti kasvoi loppuvuonna ja henkilöstöä lisättiin hieman.

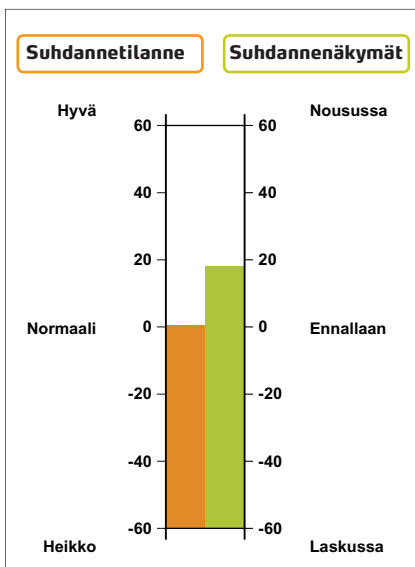
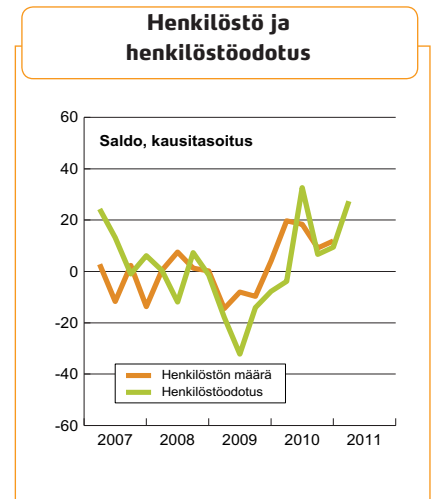
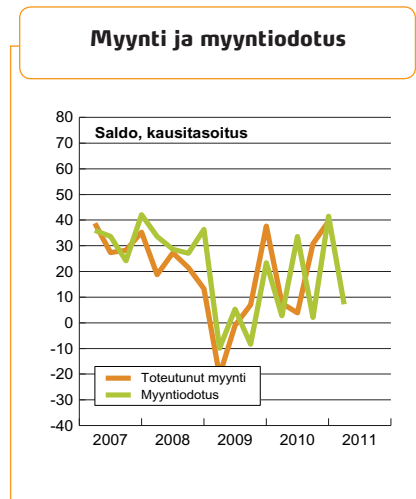
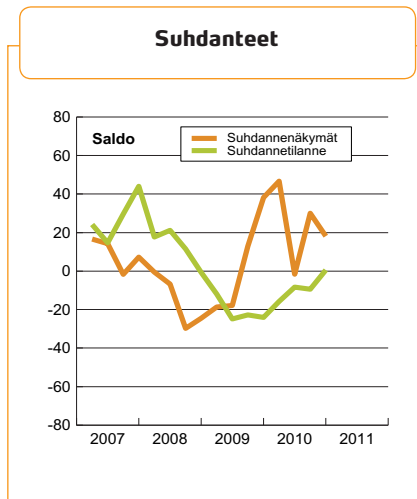
Edelleen melko hyvät suhdanneodotukset

Suhdanneodotukset lähikuukausille ovat melko hyvät, ja tilanteen paranemisen ennustetaan jatkuvan lähikuukaudet.

Suhdannenäkymien saldoluku oli tammikuussa tehdyssä Suhdanne-

barometrissa +19 (lokakuussa +30). Vahvistuvaa suhdannekehitystä ennusti tammikuussa 21 prosenttia vastaajista, kun heikkenemistä odotavia oli vain 2 %.

Myynnin kasvu jäisi alkuvuonna hitaammaksi kuin viime vuoden lopulla. Henkilöstöä lisättäisiin kuitenkin vähän. Myyntihintojen enteillä hieman laskevan, mutta kannattavuuden ennustetaan silti kehittyvän melko suotuisasti.



Suhdannetiedustelun päätuloksia, saldo

	2009				2010			
	I	II	III	IV	I	II	III	IV
Myynnin määrä viimeisen 3 kk:n aikana	-20	-1	7	38	8	4	31	39
Myyntiodotus seuraavalle 3 kk:lle	6	-9	24	3	34	3	42	8
Henkilökunnan määrä viimeisen 3 kk:n aikana	-12	-3	-18	7	23	26	-5	16
Henkilökuntaodotus seuraavalle 3 kk:lle	-25	-21	-16	0	43	-2	-1	31
Tuotannon / myynnin kasvun esteitä kaikkiaan	48	64	56	28	23	25	25	30
Esteenä ammattityövoiman puute (% vastaajista)	5	5	3	3	5	6	14	18
puute kapasiteetista	0	0	0	0	0	0	0	0
riittämätön kysyntä	38	52	50	25	17	15	11	12
muu este	8	7	2	4	1	6	2	1
Suhdanne tilanne tällä hetkellä	-12	-25	-23	-24	-15	-8	-9	0
Suhdannenäkymät lähitulevaisuuteen	-18	-18	13	39	46	-1	30	19

Kiinteistöpalvelut

- Tämänhetkistä suhdannetilannetta kuvataan jonkin verran keskimääräistä paremmaksi
- Näkymät lähikuukausille edelleen valtaosin myönteiset (saldoluku +16)
- Myynnin ja henkilöstön kasvu jatkuisi vuoden 2011 alkupuolella

Kiinteistö- ja siivouspalvelualan yritykset kuvaavat suhdanteidensa paranemisen pääosin jatkuneen. Tämänhetkistä tilannetta arvioidaan jonkin verran tavanomaista paremmaksi.

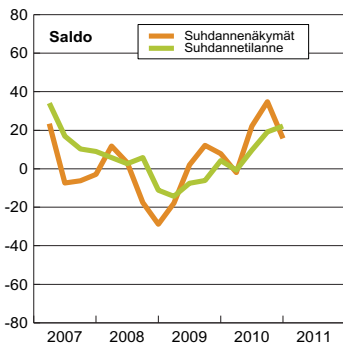
Suhdannenousu jatkuu alkuvuonna

Näkymät lähitulevaisuuteen ovat edelleen voittopuolisesti myönteiset. Suhdannekuvan kirkastumisen ennustetaan jatkuvan kuluvan vuoden alkupuolella.

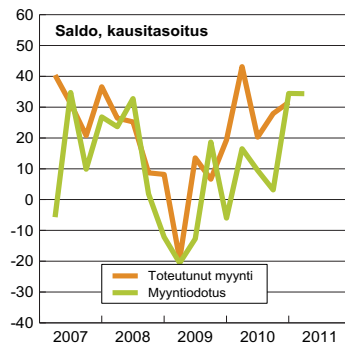
Suhdannenäkymien saldoluku oli tammikuussa +16 (lokakuussa +35). Suhdannenousua vuoden 2011 alkupuolelle ennustetaan nyt 19 prosenttia vastaajista. Käännettä heikompaan enteili puolestaan vain 3 prosenttia.

Myynti kasvoi loppuvuonna hyvin, eikä kasvuvauhtiin ennusteta muutoksia lähikuukausina. Henkilöstöä rekrytoitiin lisää jopa aiempia odotuksia enemmän. Lähikuukausina henkilöstön kasvu hidastuisi vähän.

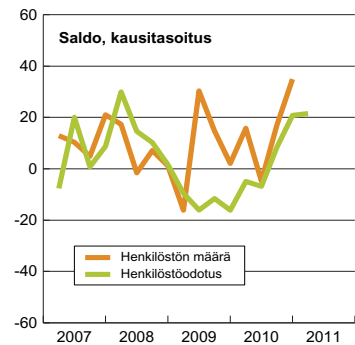
Suhdanteet



Myynti ja myyntiodotus



Henkilöstö ja henkilöstöodotus

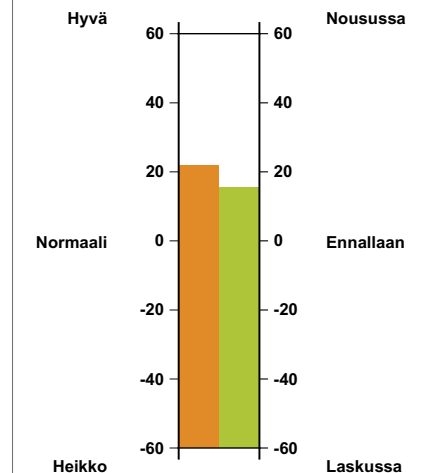


Suhdantietiedustelun päätuloksia, saldo

	2009				2010			
	I	II	III	IV	I	II	III	IV
Myyntin määrä viimeisen 3 kk:n aikana	-20	13	6	19	43	20	28	32
Myyntiodotus seuraavalle 3 kk:lle	-13	18	-6	16	9	3	34	34
Henkilökunnan määrä viimeisen 3 kk:n aikana	-20	42	17	-12	8	9	20	20
Henkilökuntaodotus seuraavalle 3 kk:lle	2	-22	-21	-8	10	0	15	19
Tuotannon / myynnin kasvun esteitä kaikkiaan	44	25	29	32	41	29	39	39
Esteenä ammattityövoiman puute (% vastaajista)	19	16	18	11	22	19	20	21
puute kapasiteetista	0	0	0	0	2	6	2	6
riittämätön kysyntä	22	4	11	14	16	9	8	12
muu este	0	5	0	6	1	0	11	4
Suhdannetilanne tällä hetkellä	-15	-8	-6	4	-1	10	19	22
Suhdannenäkymät lähitulevaisuuteen	-17	2	12	8	-1	22	35	16

Suhdannetilanne

Suhdannenäkymät



Muut palvelut

- Suhdanteiden elpyminen jatkui loppuvuonna: tämänhetkistä tilannetta kuvataan jonkin verran keskimääräistä vahvemmaksi
- Suhdanteiden paranemisen ennustetaan jatkuvan kuluvan vuoden alkupuolen (saldoluku +22)
- Myynti kasvaisi melko ripeästi ja henkilöstöäkin lisättäisiin vähän

Muita palvelualoja edustavat yritykset kuvaavat suhdannetilanteensa kohentuneen edelleen viime vuoden lopulla. Tämänhetkistä tilannetta luonnehditaan keskimääräistä paremmaksi. Muihin palvelualoihin luetaan Suhdannebarometrissa muun muassa opetus-, sosiaali- ja terveyspalvelut.

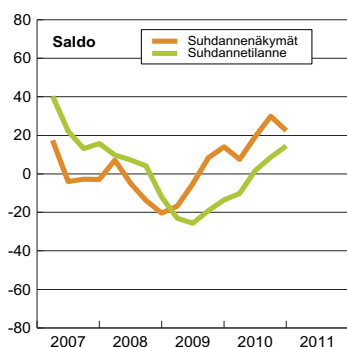
Suhdannekuva paranee

Näkymät lähitulevaisuuteen ovat yhä vakaan myönteiset. Suhdannekuva ennustetaan kirkastuvan kuluvan vuoden alkupuoliskolla.

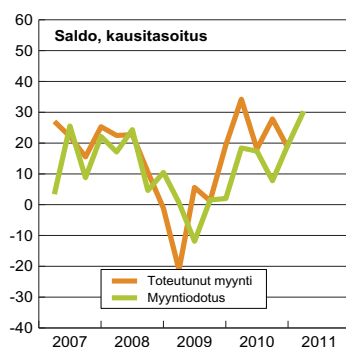
Suhdannenäkymien saldoluku oli tammikuussa +22 (lokakuussa +30). Suhdanteiden vahvistumista ennusti uusimmassa tiedustelussa 24 prosenttia ja käännettä heikompaan vain 2 prosenttia vastaajaryityksistä.

Myynnin arvioidaan kasvavan melko ripeästi ensimmäisellä neljänneksellä. Myös henkilöstöä lisättäisiin jonkin verran.

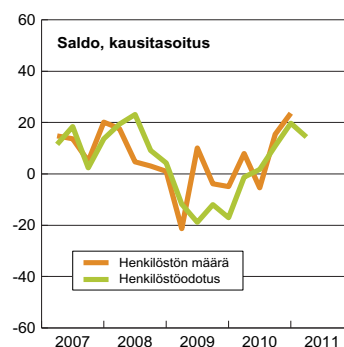
Suhdanteet



Myynti ja myyntiodotus

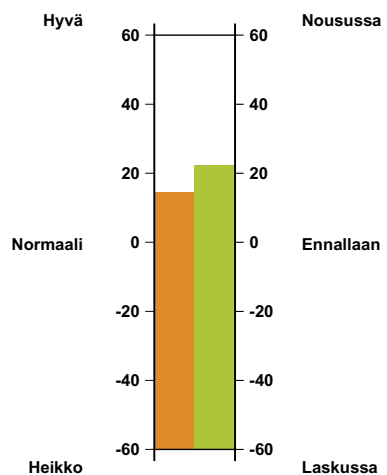


Henkilöstö ja henkilöstöodotus



Suhdanne-tilanne

Suhdannenäkymät

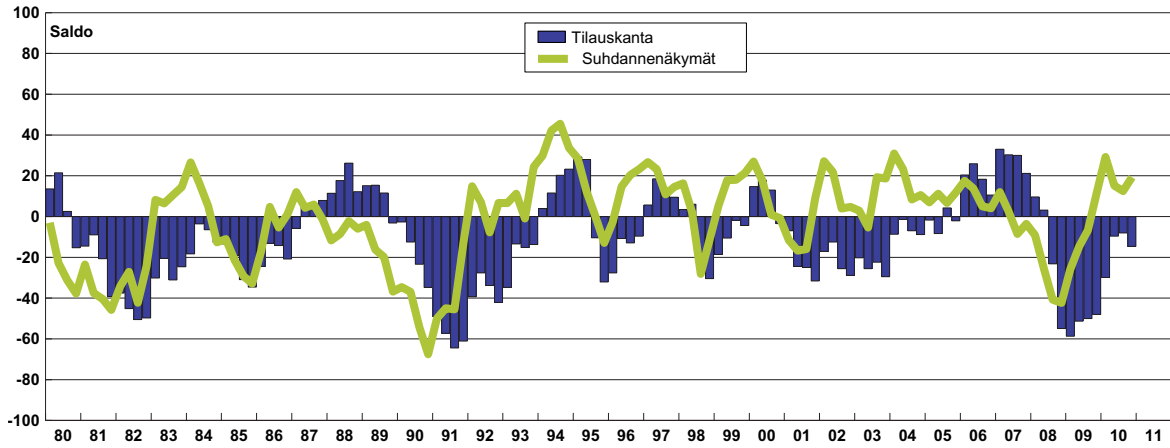


Suhdannetiedustelun päätuloksia, saldo

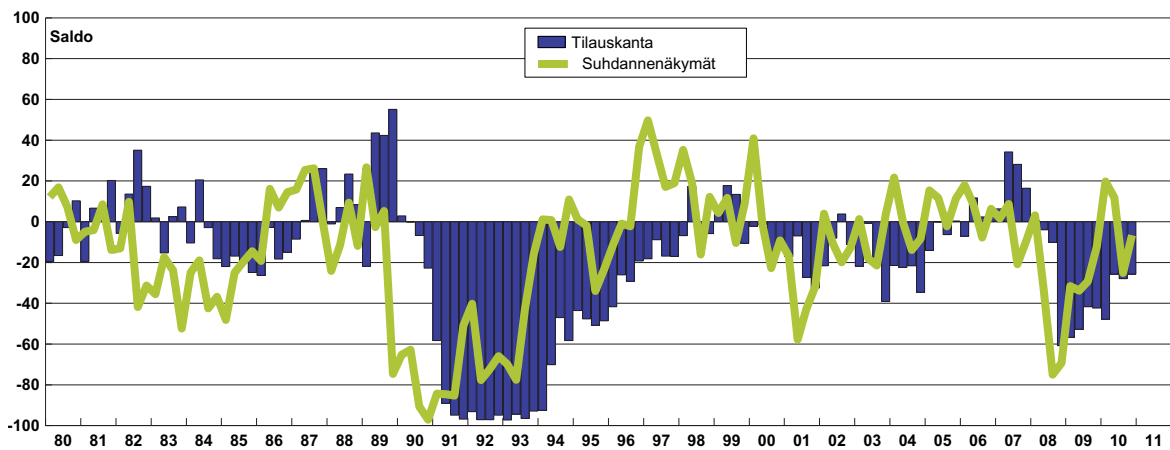
	2009				2010			
	I	II	III	IV	I	II	III	IV
Myyntin määrä viimeisen 3 kk:n aikana	-21	6	2	20	34	19	27	18
Myyntiodotus seuraavalle 3 kk:lle	-12	1	1	19	17	8	19	31
Henkilökunnan määrä viimeisen 3 kk:n aikana	-22	17	-1	-11	7	4	19	16
Henkilökuntaodotus seuraavalle 3 kk:lle	-8	-22	-24	-1	12	3	13	15
Tuotannon / myynnin kasvun esteitä kaikkiaan	42	41	53	45	42	30	52	34
Esteenä ammattityövoiman puute (% vastaajista)	12	11	12	10	19	17	21	18
puute kapasiteetista	0	0	1	0	2	4	1	5
riittämätön kysyntä	29	27	42	25	20	13	22	13
muu este	0	2	0	3	2	1	7	3
Suhdanne-tilanne tällä hetkellä	-24	-25	-19	-13	-11	2	9	14
Suhdannenäkymät lähitulevaisuuteen	-17	-5	8	14	7	20	30	22

Pitkiä aikasarjoja

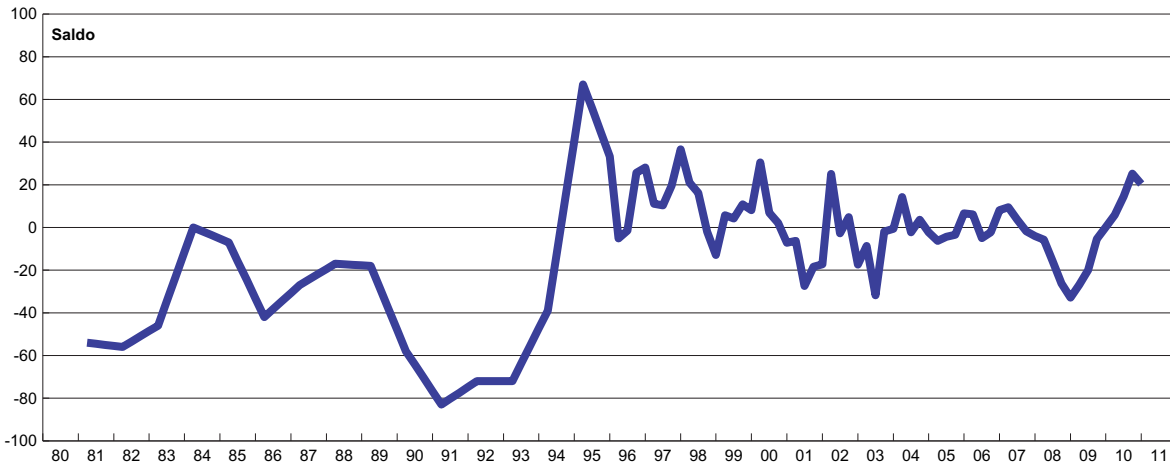
Teollisuuden suhdannenäkymät ja tilauskanta



Rakentamisen suhdannenäkymät ja tilauskanta

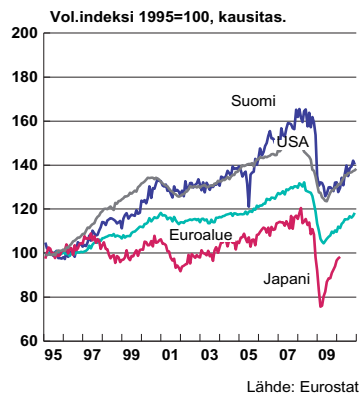


Palvelujen suhdannenäkymät

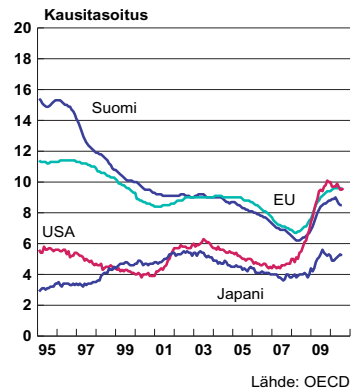


Taustatietoa taloudesta

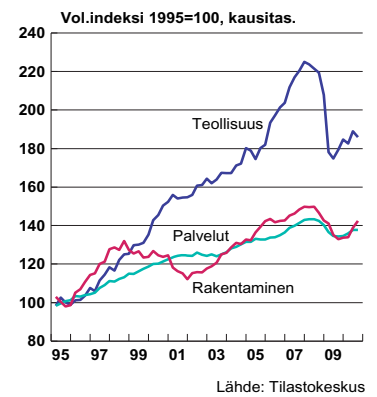
Teollisuustuotannon kehitys



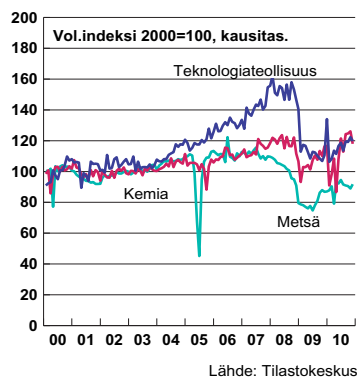
Työttömyysaste, %



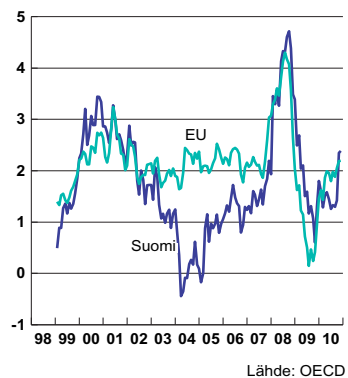
Kokonaistuotanto pääelinkeinoittain



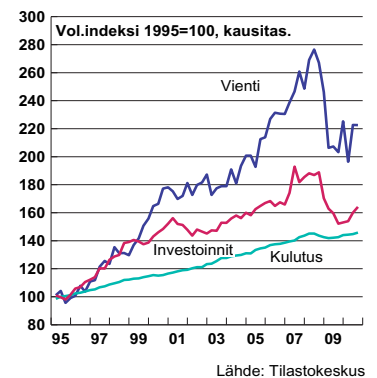
Teollisuustuotanto



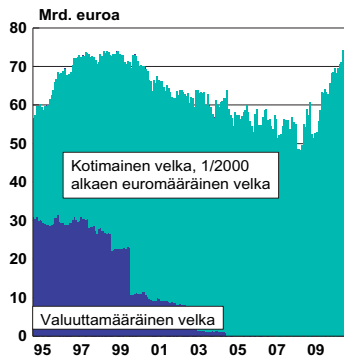
Inflaatio, %



Kysynnän päätekijät

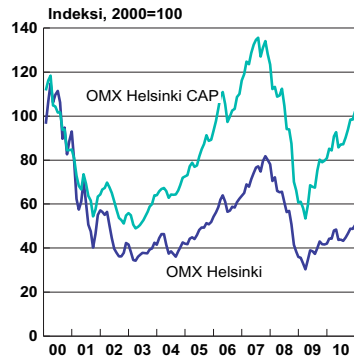


Valtionvelka



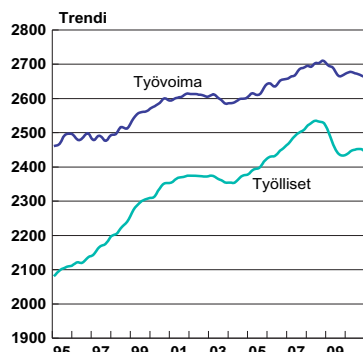
Lähde: Valtiokonttori

Pörssikursseja



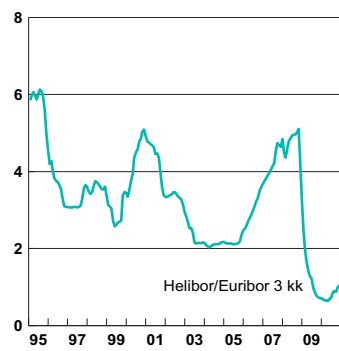
Lähde: OMX Helsinki

Työvoiman kysyntä ja tarjonta



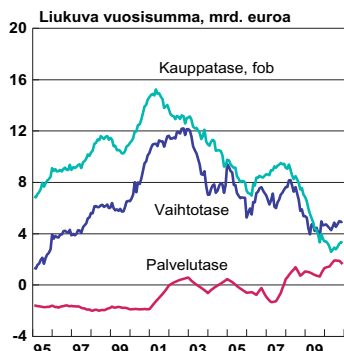
Lähde: Tilastokeskus

Korkoja, %



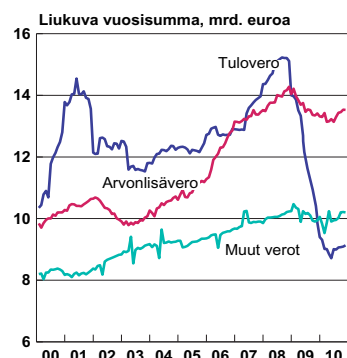
Lähde: Suomen Pankki

Ulkomaankaupan taseet



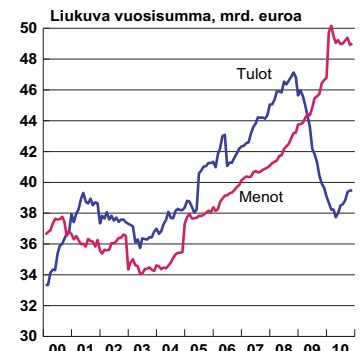
Lähde: Suomen Pankki

Valtion tulovero, ALV ja muut verot



Lähde: Valtiokonttori

Valtiontalouden tulot ja menot



Lähde: Valtiokonttori

Suhdanne tiedustelu- menetelmä

EK:n Suhdannebarometri

Elinkeinoelämän keskusliitto EK tekee kuukausittain suhdanne tiedusteluja koko suomalaiselle elinkeinoelämälle.

Neljä kertaa vuodessa tehdään laajempi tiedustelu, jonka tuloksista julkistetaan **Suhdannebarometri**-julkaisu. Lisäksi kuukausittain julkaistaan suppeampi luottamusindikaattoritiedote.

Teollisuuden suhdanne tiedusteluja on tehty Suomessa vuodesta 1966 alkaen. Palvelualoilla ensimmäiset tiedustelut on aloitettu 1980-luvun lopulla, mutta merkittävämpi laajennus tapahtui vasta 2000-luvun puolivälissä.

Tässä julkaisussa on esitetty EK:n uusimman suhdanne tiedustelun tulokset koko yksityiseltä sektorilta. Tiedustelu on tehty **tammikuussa 2011**. Siihen on vastannut **1 066 yritystä**, jotka työllistävät Suomessa **280 000 henkilöä**.

Elokuussa 2010 julkaistavasta tiedustelusta lähtien vastaajayritysten luokitteluksi toimialoille on käytetty uutta TOL 2008 -luokitusta. Muutoksen vaikutus Suhdannebarometrin tuloksiin on kuitenkin varsin pieni.

Teollisuuden, rakentamisen sekä joidenkin palvelualojen historia tiedot on kerätty TT:n aiemmassa Suhdannebarometrissa. Valtaosa palvelualojen aikasarjatiedostoista on PT:n suhdanne tiedustelusta. Tiedustelumenetelmän muutoksen vuoksi palvelualojen aiemmat tiedot eivät ole kaikilta osin täysin vertailukelpoisia uusimpien havaintojen kanssa.

EK:n Suhdannebarometri on **osa EU:n komission suhdannekyselyjärjestelmää**. Järjestelmään osallistuvat organisaatiot tekevät yhdenmukaisia tiedusteluja kaikissa EU-maissa. Kaikkiaan vastaavanlaisia tiedusteluja tehdään nykyisin yli 50 maassa.

Yleistä suhdanne tiedusteluista

Suhdanne tiedusteluilla selvitetään yritysjohton näkemyksiä taloudellisesta tilanteesta sekä lähitulevaisuutta koskevia odotuksia. Tiedusteluilla etsitään ennen muuta suhdanteiden käännepesteitä. Tyypillisesti suhdanne tiedustelujen kysymyksillä voidaan kartoittaa talouskehitystä noin puoli vuotta eteenpäin.

Tiedustelujen kysymykset ovat valtaosin laadullisia, ja niissä on tyypillisesti kolme vastausvaihtoehtoa. Kyselyllä kartoitetaan esimer-

kiksi sitä, onko vastaajayrityksen tuotanto tai työvoima kasvanut (+), pysynyt ennallaan (=) vai vähentynyt (-). Joitakin muuttujia, kuten tilauskantaa ja varastoja, pyydetään vertaamaan myös normaaliin.

Tulokset painotetaan yrityskoolla

Teollisuudessa yritys kohtaiset vastaukset on painotettu vastaajayrityksen liikevaihdolla ja palveluissa henkilökunnan määrällä. Toimialojen keskinäisessä vertailussa painoina on käytetty jalostusarvopainoja. Pienten yritysten aliedustus otoksessa on korjattu niin, että niiden osuus vastaa todellista osuutta kullakin toimialalla.

Useimmat suuret yritykset vastaavat tiedusteluun toimipaikoittain tai tuotannonaloittain, ei konsernitasolla.

Toimialoittaiset vastaukset esitetään julkaisussa useimmiten ns. **saldolukuina**. Saldoluku on positiivista kehitystä kuvanneiden osuus vähennettynä negatiivista kehitystä kuvanneiden osuudella. Jos esimerkiksi 30 % vastaajista (painotettuna) on vastannut tuotantonsa kasvaneen, 50 % pysyneen ennallaan ja 20 % vähentyneen, saldoluku on 30 - 20 eli +10.

Elinkeinoelämän keskusliitto EK

PL 30 (Eteläranta 10), 00131 Helsinki • Puhelin 09 420 20
Faksi 09 4202 2299 • www.ek.fi

Raportti internetissä:
www.ek.fi

ISSN 0783-3350

Lisätietoja:

Johtava ekonomisti
Penna Urrila
Puh. 09 4202 2606
etunimi.sukunimi@ek.fi

Ekonomisti
Jouko Kangasniemi
Puh. 09 4202 2608
etunimi.sukunimi@ek.fi