



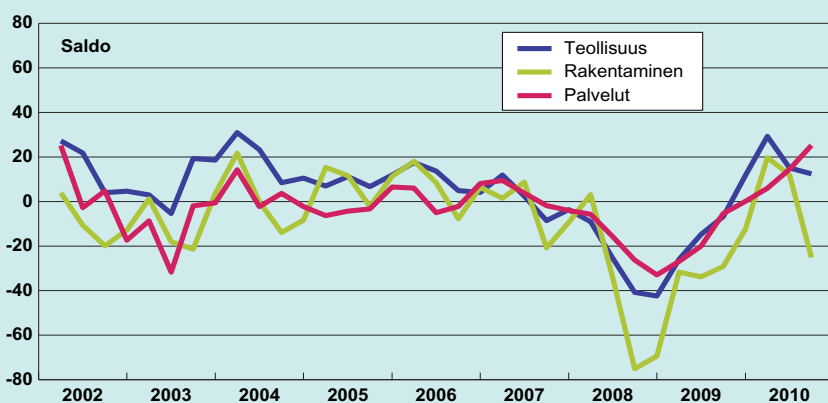
Suhdannebarometri

Marraskuu 2010

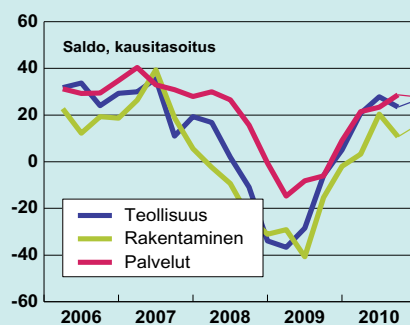
Suhdannebarometri

Marraskuu 2010

Suhdannenäkymät



Tuotanto- ja myyntiodotus



Suhdanteet marraskuussa 2010

- Suhdannenousu vaimentui teollisuudessa ja rakentamisessa, palveluissa vauhti paranemaan päin
- Uusien tilausten kasvu laantui hieman, mutta tuotanto kasvoi tasaisesti
- Henkilöstö- ja kannattavuuskehityksessä käänne parempaan
- Lähiaikojen näkymät keskimäärin kohtalaiset: teollisuuden ja rakentamisen elpyminen melko verkkaista mutta palveluissa nousu voimistuu
- Yritysten odotukset hyvät myös kansainvälisesti: USA:n kuluttajien tilanne kuitenkin huolettaa

EK:n lokakuussa tekemän Suhdannebarometrin mukaan teollisuuden ja rakentamisen suhdannenousu on hieman vaimentunut kesän jälkeen. Palvelu-aloilla suhdannekuva kirkastui sen sijaan aiempaa nopeammin. Tämänhetkistä tilannetta kuvataan useimmilla aloilla hieman normaalia heikommaksi.

Uusien tilausten kasvu ja tilauskannan paraneminen hidastuivat alkuvuoteen nähden. Tuotanto kuitenkin kasvoi tasaisesti, ja sekä henkilöstö- että kannattavuuskehityksessä tapahtui käänne parempaan.

Odotukset lähitulevaisuudesta ovat keskimäärin kohtalaiset, ja koko talouden elpymisen odotetaan jatkuvan hiljalleen. Teollisuus ennustaa melko verkkaista suhdannenousua, kun taas palveluissa kasvun arvioidaan vauhdittuvan seuraavan puolen vuoden aikana.

Tuotannon arvioidaan kasvavan kaikilla kolmella päätoimialalla. Samoin kannattavuuden odotetaan vahvistuvan teollisuudessa ja palveluissa.

Suhdannenousua odotetaan erityisesti palvelualoilla

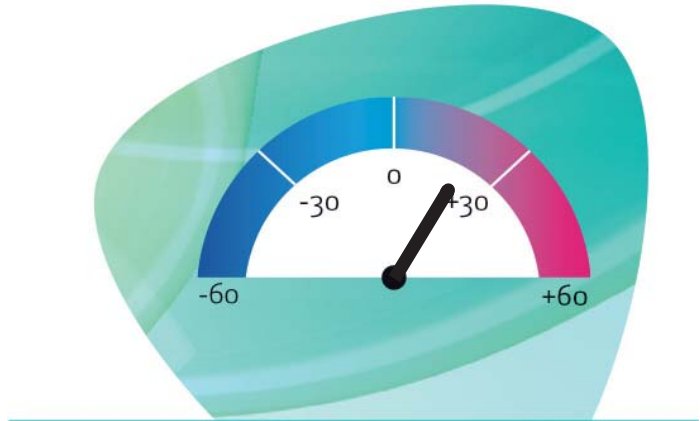
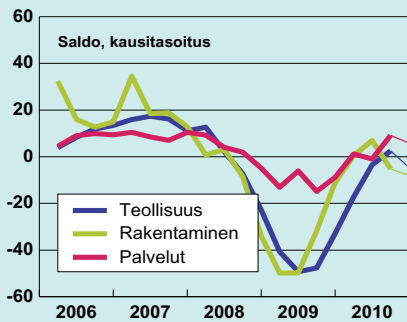
Teollisuuden suhdannenäkymät ovat hieman laskeneet, mutta vielä varovaisen myönteiset. Näkymien saldoluku oli lokakuussa +12 (heinäkuussa +16).

Rakentamisessa suhdanneodotukset ovat heikentyneet osin kausitekijöistä johtuen, ja niiden saldoluku oli lokakuussa -25 (heinäkuussa +12). Palveluyritysten odotukset ovat selvästi vahvistuneet, sillä tuorein saldoluku on +25 (heinäkuussa +14).

Henkilöstön väheneminen päättynyt

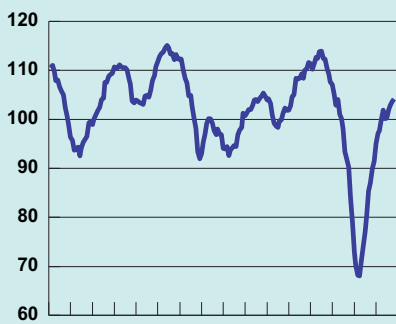
Henkilöstöodotukset ovat myös kohtalaiset – henkilöstön ennustetaan pysyvän melko vakaana. Työvoimapula on melko vähäistä, ja heikkoa kysyntää kuvataan yleisimmäksi toiminnan esteeksi. Teollisuuden kapasiteetin käyttöaste koheni hieman, ja se on enää vähän alle pitkäaikaisen keskiarvon. Lokakuussa 29 prosentilla yrityksistä oli ylikapasiteettia (heinäkuussa 31 %).

Henkilöstö ja henkilöstöodotus



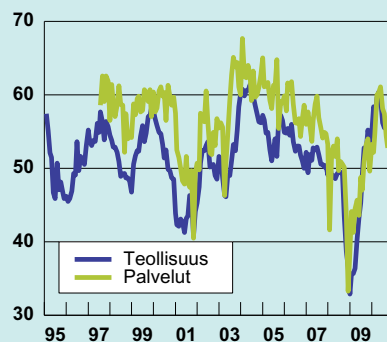
Koko elinkeinoelämän suhdannenäkymät ovat pysyneet valtaosin melko positiivisina. Vuodenvaihteeseen ja alkuvuodelle ennustetaan kohtalaista suhdannenousua.

Talouden ilmapiiri-indikaattori, EU-maat



Lähde: EU:n komissio

Ostopäälliköiden indeksi, USA



Lähde: ISM

Euron dollarikurssi



Lähde: Suomen Pankki

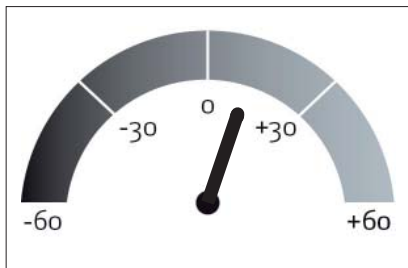
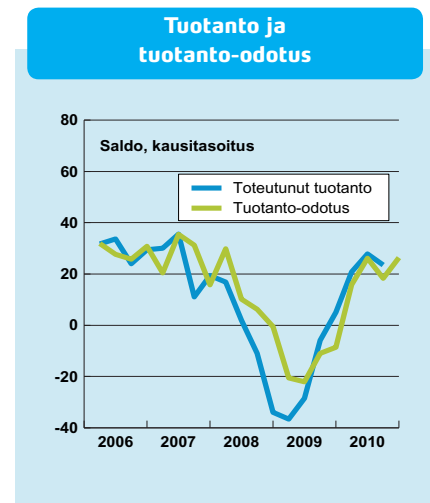
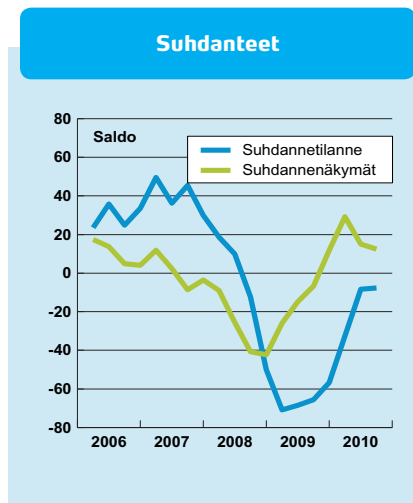
Yritysten odotukset melko vahvoja – USA:n kuluttajien tilanne kuitenkin huolena

USA:n kuluttajien luottamus on heikolla tasolla, mutta useimmat muut kansainvälisen talouden odotusindikaattorit ovat pysyneet vahvoina. Vientiyrietykset niin Euroopassa kuin USA:ssa odottavat kasvun jatkumista. Kehittyvien markkinoiden nopea vauhti kohottaa maailmantalouden kuluvan vuoden kasvun melko korkealle tasolle viime vuoden pudotuksen jälkeen.

Osakemarkkinat nousivat alkusyksyllä selvästi, mutta viime viikkoina nousu on vaihtunut heiluntaan. Euron kurssi on alkanut uudelleen vahvistua syksyn aikana.

Teollisuus

- Suidanteiden kohentuminen hidastunut syksyllä: tämänhetkinen tilanne hieman normaalia heikompi
- Tilausten kasvu laantui alkuvuodesta, mutta tuotannon määrä nousi
- Suidannenäkymät kohtalaiset (saldoluku +12), elpyminen jatkuu melko verkkaisena
- Tuotannon maltillinen kasvu jatkuu, henkilöstö pysyisi lähes ennallaan



Teollisuuden suidannenäkymät

Suomalaisten teollisuusyritysten mukaan suidanteiden kohentuminen hidastui alkusyksyllä. Tämänhetkistä suidannetilannetta kuvataan edelleen vähän normaalia heikommaksi.

Tilausten kasvu jatkui, mutta kasvuluvut jäivät alkuvuotta matalammiksi. Tuotannon määrä kuitenkin kohosi jonkin verran ja henkilöstön supistuminen päättyi.

Suidannenäkymät kohtalaiset – elpyminen melko verkkaista

Suidanneodotukset lähikuukausille ovat kohtalaiset. Elpymisen odotetaan olevan melko hidasta, mutta uutta käännettä heikompaan ei myöskään juuri enteillä. Tuotanto olisi kasvussa ja henkilöstömäärän arvioidaan pysyvän ennallaan.

Suidannenäkymien saldoluku oli lokakuussa tehdyssä tiedustelussa +12 (heinäkuussa +16). Uusimmassa barometrissa 22 prosenttia yrityksistä arvioi suidanteiden paranevan (heinäkuussa 24 %). Käännettä heikompaan odotti lokakuussa 10 % (heinäkuussa 8 %) yrityksistä.

Tuotannon kasvun ennustetaan jatkuvan kohtalaisena

Teollisuuden tuotannon kasvu jatkui alkusyksyllä, mutta kasvuvauhti laantui hieman. Loppuvuonna ja ensi vuoden alussa kohtalaisen kasvun ennustetaan jatkuvan.

Kapasiteetin käyttöaste parani yhä hieman, mutta vapaata kapasiteettia on yhä monilla yrityksillä. Lokakuussa 29 prosentilla vastaajista oli edelleen ylikapasiteettia (heinäkuussa 31 %).

Tilausten määrä kasvoi alkuvuotta vähemmän

Teollisuusyritykset saivat aiempaa enemmän uusia tilauksia kolmannella neljänneksellä, mutta tilausten kasvuvauhti hidastui selvästi kevät-kesään nähden.

Tilauskanta koheni vain hieman. Sen tämänhetkistä tasoa kuvataan yhä vähän normaalia matalammaksi.

Valmistuotevarastot pysyivät ennallaan melko matalalla tasolla.

Suhdannetiedustelun päätuloksia, saldo

	2008				2009				2010			
	I	II	III	IV	I	II	III	IV	I	II	III	IV
Tuotannon määrä viimeisen 3 kk:n aikana	16	10	-8	-44	-38	-21	-2	-7	19	35	29	
Tuotanto-odotus seuraavalle 3 kk:lle	18	10	-1	-29	-14	-9	-9	7	35	19	25	
Tuotantokapasiteettia sopivasti/liian vähän (% vastaajista)	82	82	66	44	37	39	42	42	60	69	71	
Tilaukanta normaaliin verrattuna	10	3	-24	-55	-59	-51	-49	-49	-30	-9	-8	
Vientitilaukanta normaaliin verrattuna	1	-6	-28	-59	-64	-53	-54	-51	-31	-12	-13	
Valmiiden tuotteiden varastot normaaliin verrattuna	10	12	15	20	12	-5	-15	-13	-11	-6	-4	
Henkilökunnan määrä viimeisen 3 kk:n aikana	13	11	-8	-30	-41	-43	-50	-41	-19	2	1	
Henkilökuntaodotus seuraavalle 3 kk:lle	4	-10	-28	-47	-40	-48	-35	-21	-11	-1	-7	
Viennin määrä viimeisen 3 kk:n aikana	-18	12	-3	-35	-79	-77	-66	-31	11	34	22	
Vienti odotus seuraavalle 3 kk:lle	13	-21	-4	-25	18	-15	-10	15	19	20	19	
Tuotannon / myynnin kasvun esteitä kaikkiaan	38	55	44	58	67	62	65	56	50	47	44	
Esteenä ammattityövoiman puute (% vastaajista)	12	23	8	1	2	2	1	1	2	3	4	
puute kapasiteetista	12	8	3	1	1	3	1	0	7	14	7	
riittämätön kysyntä	18	23	33	55	65	60	61	52	38	29	30	
muu este	3	4	2	2	1	1	3	4	5	2	5	
Suhdannetilanne tällä hetkellä	18	10	-13	-51	-70	-69	-66	-56	-32	-9	-7	
Suhdannenäkymät lähitulevaisuuteen	-10	-25	-40	-43	-26	-15	-7	11	29	16	12	

Uusien tilausten määrän arvioidaan kasvavan maltillisesti lähikuukausina.

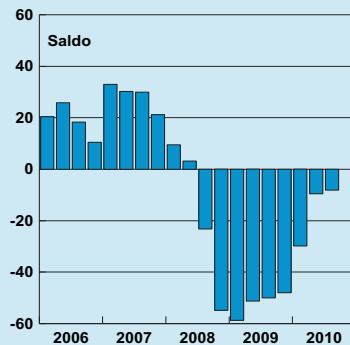
Henkilöstön supistuminen päättyi – kannattavuus parani

Teollisuusyritysten henkilöstön kaksi vuotta jatkunut supistuminen päättyi alkusyksyllä. Kehitys vastasi kolme kuukautta sitten esitettyjä arvioita. Lähikuukausina henkilöstömääriin ei odoteta suuria muutoksia.

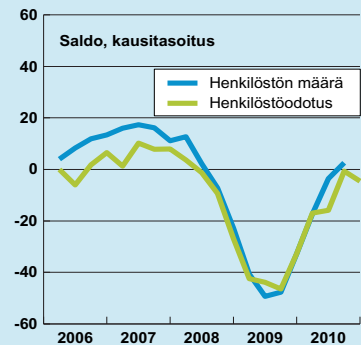
Sekä myyntihinnat että kustannukset nousivat jonkin verran. Pitkään heikentynyt kannattavuus kääntyi nyt selvästi parempaan. Varsin samantapaisen kehityksen ennustetaan jatkuvan myös loppuvuonna.

Riittämätön kysyntä on yhä yleinen ongelma. Lokakuun tiedustelussa siitä kertoi 30 prosenttia yrityksistä. Työvoima- ja kapasiteettipulaa esiintyy vain varsin harvoilla vastaajilla.

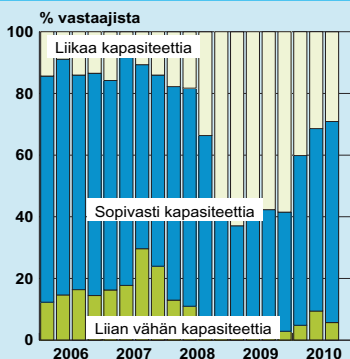
Tilaukanta



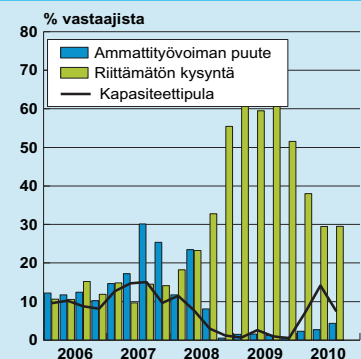
Henkilöstö ja henkilöstöodotus



Tuotantokapasiteetti

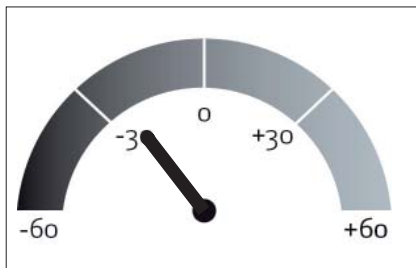
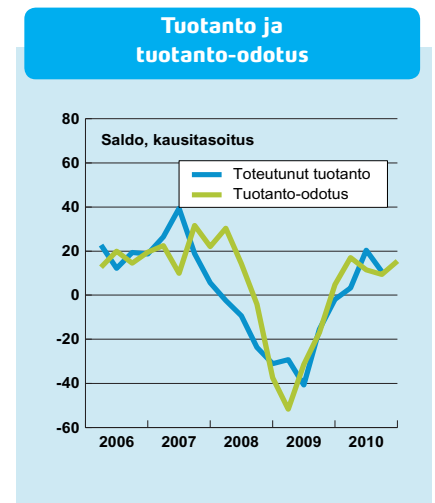
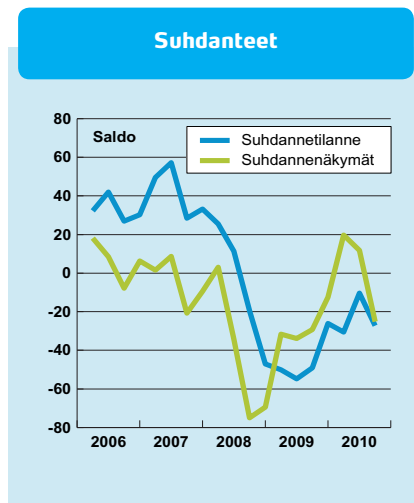


Tuotannon kasvun esteet



Rakentaminen

- Suhdannekuvassa ei tapahtunut suuria muutoksia, tämänhetkinen tilanne vielä vähän alle normaalin
- Tuotanto kasvoi tasaisesti ja myös kannattavuuden lasku päättyi
- Suhdannenäkymät heikentyneet (saldoluku -25), taustalla osin normaali kausivaihtelu
- Työvoimapula väheni kesäkauden jälkeen



Rakentamisen suhdannenäkymät

EK:n lokakuussa tekemän tiedustelun mukaan rakennusalan suhdanteissa ei tapahtunut suuria muutoksia alkusyksyllä. Suhdanne tilanteen ja tilauskannan kuvataan pysyneen hieman normaalia heikompina.

Tuotanto kasvoi tasaisesti ja kannattavuuden lasku päättyi

Rakennusyritykset saivat loppukesällä uusia tilauksia likimain yhtä paljon kuin edellisellä vuosineljänneksellä. Tilauskanta jäi vielä alle normaalitason. Tuotanto kasvoi odotusten mukaisesti.

Henkilöstön määrä pysyi varsin vakaana. Myös henkilöstökehitys oli aiempien arvioiden kaltaista.

Myymättömiä huoneistoja on tällä hetkellä edelleen selvästi normaalia vähemmän. Myyntihinnat nousivat jonkin verran, mutta myös kustannukset kohosivat. Kannattavuuden heikkeneminen päättyi.

Rakennusyritykset arvioivat myyntihintojensa nousevan jonkin verran lähikuukausien aikana. Vaikka myös kustannukset olisivat nousussa, kannattavuuden ennustetaan kääntyvän hieman parempaan.

Talvikaudesta odotetaan hiljaisempaa – suhdannekuva silti kohtalainen

Lähtitulevaisuuden suhdanneodotukset ovat kokonaisuutena kohtalaisen vakaat, vaikka kausivaihtelun vuoksi lähikuukausista ennustetaan jonkin verran heikompia.

Lähiaikojen suhdannenäkymiä luottaava saldoluku oli lokakuussa -25. Edellisessä tiedustelussa heinäkuussa näkymät olivat lukemassa +12. Suhdannekuvan paranemista ennusti uusimmassa kyselyssä 5 prosenttia ja sen heikkenemistä 30 prosenttia vastaajaryityksistä.

Uusien tilausten määrän ennustetaan pysyvän nykytasolla viimeisellä vuosineljänneksellä.

Suhdannetiedustelun päätuloksia, saldo

	2008				2009				2010			
	I	II	III	IV	I	II	III	IV	I	II	III	IV
Tuotannon määrä viimeisen 3 kk:n aikana	-15	7	-14	-48	-40	-25	-7	-17	-8	33	20	
Tuotanto-odotus seuraavalle 3 kk:lle	38	10	-63	-70	-8	-3	-18	-2	35	21	-6	
Tuotantokapasiteettia sopivasti/liian vähän (% vastaajista)	87	86	67	41	45	64	66	60	64	78	68	
Tilaukanta normaaliin verrattuna	0	-3	-10	-60	-57	-53	-41	-42	-47	-25	-28	
Vientitilaukanta normaaliin verrattuna	-15	-20	-55	-43	-52	-58	-58	-62	-64	-34	-42	
Myyttömien asuinhuoneistojen määrä normaaliin verrattuna	-16	-6	1	6	-1	-25	-51	-41	-60	-33	-45	
Henkilökunnan määrä viimeisen 3 kk:n aikana	-6	36	-6	-66	-57	-17	-28	-41	-9	38	-2	
Henkilökuntaodotus seuraavalle 3 kk:lle	41	-38	-62	-69	-6	-39	-42	-14	35	-5	-36	
Viennin määrä viimeisen 3 kk:n aikana	4	1	-37	-29	-57	-14	-79	-50	-58	-38	-16	
Vientiodotus seuraavalle 3 kk:lle	4	28	-39	1	-29	-27	8	14	70	-8	-3	
Tuotannon / myynnin kasvun esteitä kaikkiaan	58	56	73	79	77	64	62	64	76	60	50	
Esteenä ammattityövoiman puute (% vastaajista)	35	42	16	14	11	17	10	11	20	30	13	
puute kapasiteetista	6	0	4	0	0	0	2	0	1	9	2	
riittämätön kysyntä	11	16	50	64	61	38	50	49	50	31	36	
muu este	6	0	7	6	5	6	2	5	5	2	2	
Suhdanneilanne tällä hetkellä	26	11	-19	-47	-50	-54	-49	-26	-31	-10	-27	
Suhdannenäkymät lähitulevaisuuteen	3	-35	-75	-69	-31	-33	-30	-12	20	12	-25	

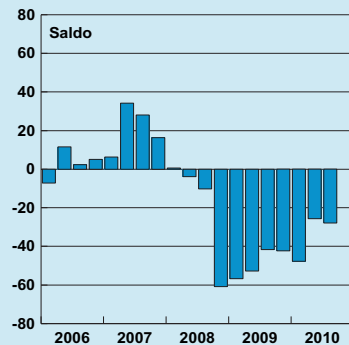
Suhdannenäkymien laskusta huolimatta tuotannon arvioidaan jatkavan melko tasaista kasvua kausitasoitteilla luvuilla mitattuna. Henkilöstön määrässä ei ennusteta tapahtuvan suuria muutoksia lähikuukausien aikana.

Kapasiteettia vielä jonkin verran vajaakäytössä

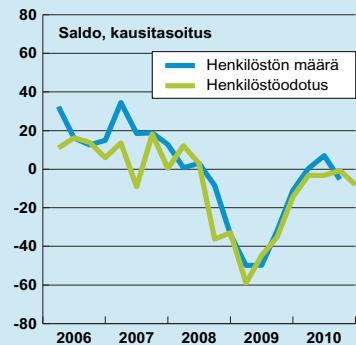
Kapasiteetin käyttöaste laski edellisestä neljänneksestä mutta oli hieman vuodentakaista korkeampi. Tällä hetkellä 32 prosentilla yrityksistä on vapaata kapasiteettia, kun vuosi sitten vastaava tilanne oli 34 prosentilla.

Ammattityövoimapuula väheni jonkin verran kesäkauden jälkeen. Uusimassa tiedustelussa siitä raportoi 13 prosenttia vastaajista. Riittämättömän kysynnän koki ongelmaksi hieman yli kolmasosa yrityksistä.

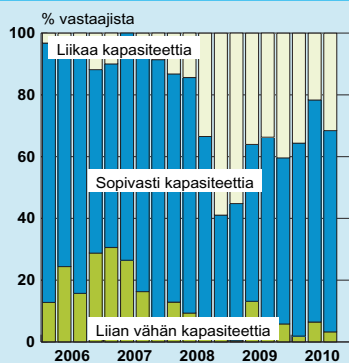
Tilaukanta



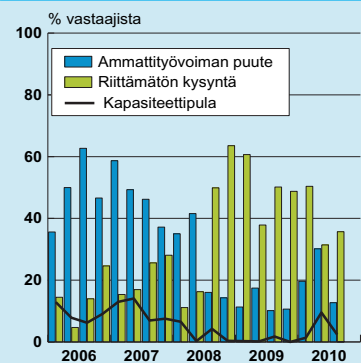
Henkilöstö ja henkilöstöodotus



Tuotantokapasiteetti

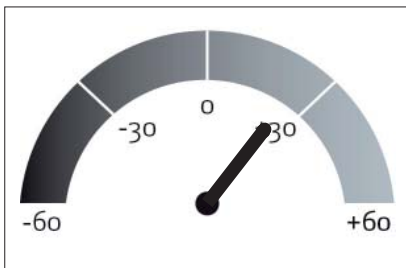
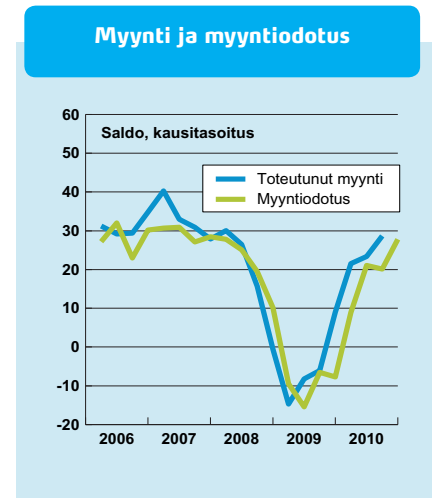
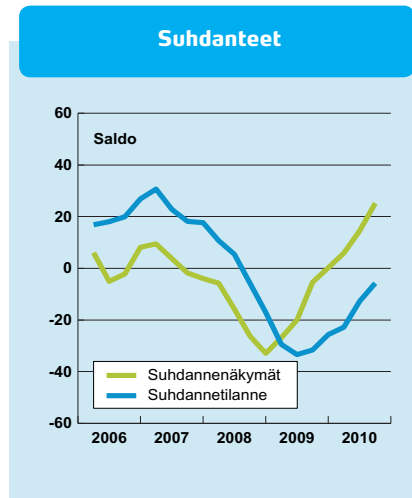


Tuotannon kasvun esteet



Palvelut

- Suhdanteet elpyneet koko kuluvan vuoden, mutta tämänhetkinen tilanne vielä vähän alle tavanomaisen
- Näkymät lähikuukausille vahvistuneet lisää – suhdanteiden toipuminen jatkuu (saldoluku +25)
- Myynnin kasvu jatkuu melko hyvää vauhtia ja kannattavuuskin kääntynyt hieman parempaan
- Henkilöstö kääntynyt loivaan kasvuun, myös odotukset kohtalaiset



Palveluyritysten suhdannenäkymät

Palveluyritykset kuvaavat suhdanteidensa elpymisen jatkuneen myös loppukesällä ja alkusyksyllä. Vaikka taite parempaan tapahtui jo viime vuodenvaihteessa, tämänhetkistä tilannetta kuvataan vielä hieman keskimääräistä heikommaksi.

Myynnin kasvuvauhti on kuitenkin ollut myönteinen yllätys, ja henkilöstön supistuminen on kääntynyt loivaksi kasvuksi.

Yleisen suhdannekuvan arvioidaan jatkavan elpymistä

Näkymät lähikuukausille ovat jatkaneet paranemista kesän jälkeen. Suhdannenousun odotetaan vauhdittuvan seuraavan puolen vuoden aikana.

Palveluyritysten suhdannenäkymien saldoluku vahvistui lokakuussa saldolukuun +25. Edellisessä, heinäkuussa tehdyssä suhdannetiedustelussa suhdanneodotukset olivat lukemassa +14.

Suhdannenousua lähikuukausille ennusti lokakuun tiedustelussa 31

prosenttia palvelualojen vastaajista. Synkentyvää suhdannekuvaa loppuvuodelle ja ensi vuoden alkupuolelle odotti 6 prosenttia ja vakaata kehitystä 63 prosenttia yritysjohtajista.

Myynnin kasvu yllätti myönteisesti – heikko kysyntä silti monien ongelma

Suhdannebarometriin osallistuneiden palveluyritysten myynnin kasvu nopeutui loppukesällä ja alkusyksyllä. Myyntikehitys oli jonkin verran vahvempaa kuin kolme kuukautta sitten ennustettiin.

Myynnin ennustetaan kasvavan yhtä nopeasti myös seuraavan kolmen kuukauden aikana. Ensi vuoden alussa kasvlukujen enteillään jopa hieman kohoavan lisää.

Heikko kysyntä on pysynyt yhä merkittävimpana myynnin kasvun esteenä. Lokakuussa kysyntää kuvasi heikoksi 22 prosenttia vastaajista. Suhdannekuvan paraneminen näkyy työvoimapulan lievänä kasvuna. Uusimmassa tiedustelussa työvoimapulasta raportoi 13 prosenttia

Suhdannetiedustelun päätuloksia, saldo

	2008				2009				2010			
	I	II	III	IV	I	II	III	IV	I	II	III	IV
Myyntin määrä viimeisen 3 kk:n aikana	30	28	16	2	-15	-7	-6	11	19	25	29	
Myynti odotus seuraavalle 3 kk:lle	30	16	12	-14	-10	-10	-5	5	25	19	29	
Henkilökunnan määrä viimeisen 3 kk:n aikana	8	9	0	-8	-14	-1	-17	-12	0	5	7	
Henkilökunta odotus seuraavalle 3 kk:lle	16	-4	-8	-17	-14	-22	-19	-9	5	-4	3	
Tuotannon / myynnin kasvun esteitä kaikkiaan	37	37	40	43	44	47	51	39	42	32	43	
Esteenä ammattityövoiman puute (% vastaajista)	26	24	21	8	6	6	8	5	10	10	13	
puute kapasiteetista	4	2	2	5	1	0	1	1	3	2	3	
riittämätön kysyntä	7	10	17	25	35	37	40	30	28	21	22	
muu este	2	2	3	4	3	2	3	4	3	2	4	
Suhdanne tilanne tällä hetkellä	11	5	-5	-17	-29	-33	-31	-26	-22	-13	-6	
Suhdannenäkymät lähitulevaisuuteen	-5	-16	-27	-32	-27	-20	-6	1	6	14	25	

(heinäkuussa 10 %) yrityksistä.

Kannattavuus kääntynyt jonkin verran parempaan

Palvelujen myyntihintojen loiva nousu nopeutui vähän alkusyksyllä. Lähikuukausina hintojen nousun arvioidaan vauhdittuvan hieman lisää.

Kustannukset kohosivat melko tasaisesti. Vuoden lopulla kustannusten ennustetaan nousevan jonkin verran yleisemmin.

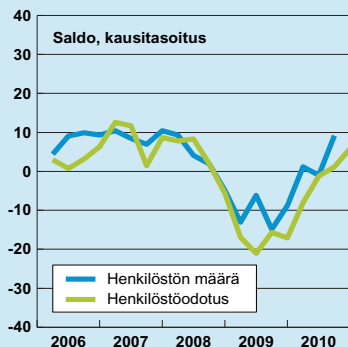
Palveluyritysten kannattavuus parani keskimäärin jonkin verran alkusyksyn aikana. Lähikuukausina tasaisen kohenemisen ennustetaan jatkuvan.

Henkilöstö kasvaa hieman

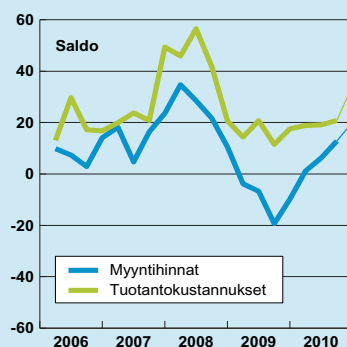
Palvelualojen henkilöstö kehittyi kolmannella neljänneksellä vähän odotettua paremmin, sillä henkilöstöä lisättiin jonkin verran.

Henkilöstön kasvun arvioidaan jatkuvan myös lähikuukaudet – tosin hieman alkusyksyä hitaampana.

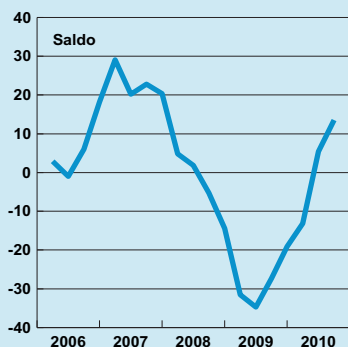
Henkilöstö ja henkilöstö odotus



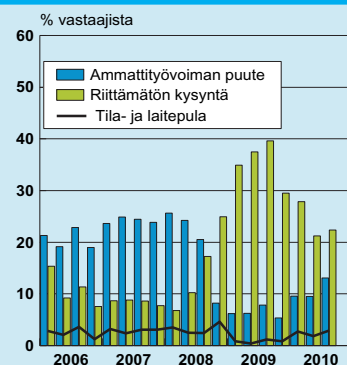
Hinnat ja kustannukset



Kannattavuus



Myyntin kasvun esteet



Elintarviketeollisuus

- Suhdanteet tällä hetkellä hieman tavanomaista heikommat
- Tilauskanta kohentunut lähelle tavanomaista, mutta kapasiteettia on paljon vapaana
- Myös tuotannon kehitys ollut odotuksia heikompaa
- Loivaa nousua ennustetaan loppusyksylle ja talvelle (suhdannäkymien saldoluku +9)
- Henkilöstön laskun arvioidaan päättyvän loppuvuonna

Elintarviketeollisuuden suhdan-
netilanne on hieman tavanomaista
heikompi, mutta odotukset lähikuu-
kausille ovat varsin vakaat.

Suhdanneodotukset melko vakaat

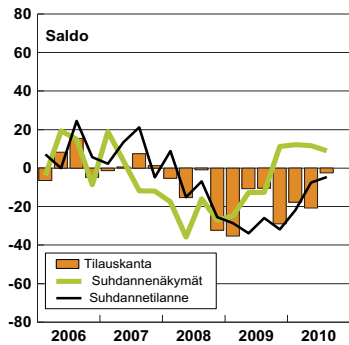
Suhdannenäkymien saldoluku oli lokakuussa +9 (heinäkuussa +12). Lokakuun barometrissa 9 % yrityksistä odotti suhdanteidensa parantuvan lähikuukausina, kun taas heikentymistä odottavia vastaajia ei ollut. Selvä enemmistö eli 91 % yrityksistä ennustaa suhdannekuvan

pysyvän nykyisellään aina ensi vuo-
den alkupuolelle asti.

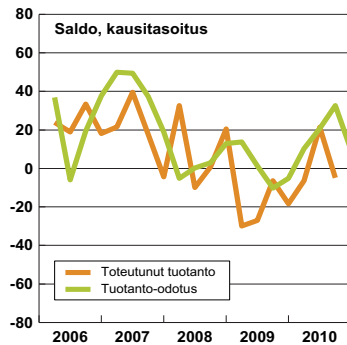
Vastaajayritysten tuotanto kehittyi loppukesällä jonkin verran odo-
tettua heikommin. Loppuvuodelle
ennustetaan kuitenkin pientä kasvua.
Kapasiteetin käyttöaste on melko
matala – kapasiteettia on vapaana
noin puolella yrityksistä.

Henkilöstö väheni aiempaa loivem-
min. Lähikuukausina henkilöstön
lasku päättyisi.

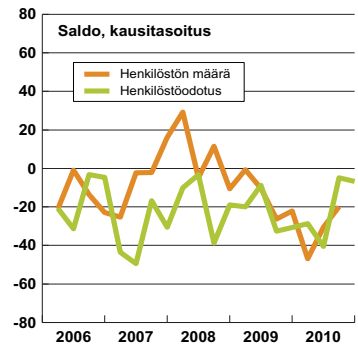
Suhdanteet



Tuotanto ja tuotanto-odotus

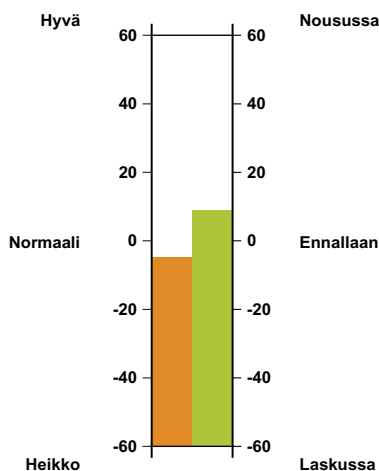


Henkilöstö ja henkilöstöodotus



Suhdanne-tilanne

Suhdanne-näkymät



Suhdanne-tiedustelun päätuloksia, saldo

	2009				2010			
	I	II	III	IV	I	II	III	IV
Tuotannon määrä viimeisen 3 kk:n aikana	-64	-27	12	-6	-45	25	12	
Tuotanto-odotus seuraavalle 3 kk:lle	10	3	-2	-20	31	48	8	
Tuotantokapasiteettia sopivasti/liian vähän (% vastaajista)	50	37	57	46	44	48	49	
Tilauskanta normaaliin verrattuna	-36	-11	-10	-29	-18	-21	-3	
Vienti-tilauskanta normaaliin verrattuna	-63	-3	-59	-66	-47	16	-41	
Valmiiden tuotteiden varastot normaaliin verrattuna	-2	18	2	3	-14	-21	7	
Henkilökunnan määrä viimeisen 3 kk:n aikana	-15	1	-27	-22	-63	-18	-20	
Henkilökunta-odotus seuraavalle 3 kk:lle	-7	-35	-37	-32	-38	-9	-14	
Viennin määrä viimeisen 3 kk:n aikana	-98	-23	-42	-55	-41	-25	-39	
Vientiodotus seuraavalle 3 kk:lle	97	-40	-27	43	-7	50	-6	
Tuotannon / myynnin kasvun esteitä kaikkiaan	59	54	38	30	56	53	63	
Esteenä ammattityövoiman puute (% vastaajista)	0	0	0	0	0	0	0	
puute kapasiteetista	2	1	0	0	0	1	0	
riittämätön kysyntä	58	53	38	30	46	52	60	
muu este	0	0	0	0	10	1	3	
Suhdanne-tilanne tällä hetkellä	-29	-34	-26	-32	-22	-7	-4	
Suhdannäkymät lähitulevaisuuteen	-25	-13	-12	11	12	12	9	

Teva-teollisuus

- Suhdannekuva kohentunut jo jonkin verran tavanomaista paremmaksi
- Tuotanto kasvanut viimeisen puolen vuoden aikana selvästi
- Näkymät lähikuukausille lievästi positiiviset (saldoluku +5), mutta suhdannenousu vaimenee
- Tuotannon kasvu jää hitaaksi, eikä henkilöstömääriin odoteta suuria muutoksia

Teva-teollisuuden yritykset kuvaavat suhdannekuvansa kohentuneen jo jonkin verran normaalia vahvemmaksi.

Tilaukanta on kasvanut hieman yli tavanomaisen ja tuotantomäärät ovat nousseet. Myös kannattavuus on hieman kohentunut.

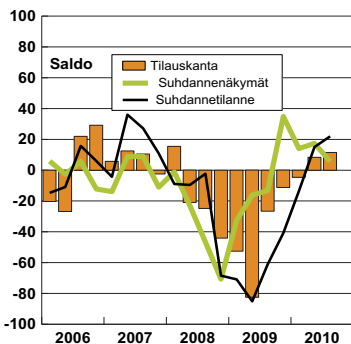
Suhdannenousu vaimenemassa
Suhdannenäkymien saldoluku oli lokakuussa +5 (heinäkuussa +17). Suhdannenousun jatkumista ennusti lokakuun tiedustelussa 6 prosenttia

yrityksistä, ja samaan aikaan 1 % ennusti käännettä heikompaan.

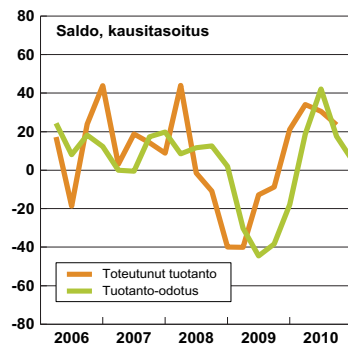
Tuotanto-odotukset lähikuukausille ovat aiempaa varovaisemmat, ja kasvun ennustetaan jäävän vaisuksi. Kustannusten odotetaan olevan nousussa, mutta myös hintojen arvioidaan vahvistuvan.

Henkilöstömäärä kasvoi alkusyksyllä jonkin verran, mutta lähikuukaudet sen odotetaan pysyvän ennallaan.

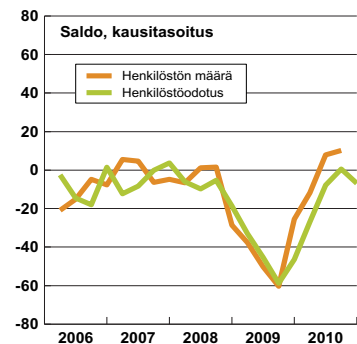
Suhdanteet



Tuotanto ja tuotanto-odotus



Henkilöstö ja henkilöstöodotus

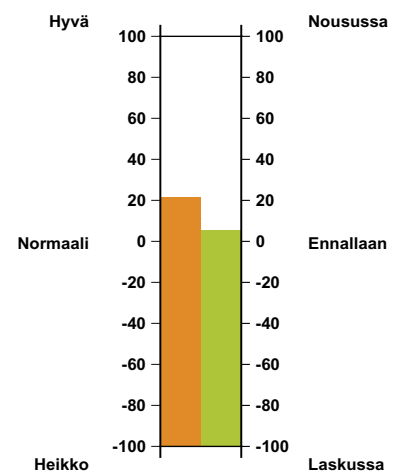


Suhdantetiedustelun päätuloksia, saldo

	2009				2010			
	I	II	III	IV	I	II	III	IV
Tuotannon määrä viimeisen 3 kk:n aikana	-35	-15	-6	8	38	32	24	
Tuotanto-odotus seuraavalle 3 kk:lle	-48	-48	-4	18	40	3	18	
Tuotantokapasiteettia sopivasti/liian vähän (% vastaajista)	30	27	62	29	74	79	94	
Tilaukanta normaaliin verrattuna	-53	-83	-26	-11	-4	8	11	
Vientitilaukanta normaaliin verrattuna	-52	-82	-14	-17	-29	16	-5	
Valmiiden tuotteiden varastot normaaliin verrattuna	1	-26	-36	-58	-39	-30	-13	
Henkilökunnan määrä viimeisen 3 kk:n aikana	-43	-40	-54	-33	-16	19	15	
Henkilökuntaodotus seuraavalle 3 kk:lle	-44	-64	-45	-27	-6	-6	-6	
Viennin määrä viimeisen 3 kk:n aikana	-37	-51	-63	-41	17	50	57	
Vientiodotus seuraavalle 3 kk:lle	17	-20	-20	39	34	38	-1	
Tuotannon / myynnin kasvun esteitä kaikkiaan	64	66	51	49	26	21	21	
Esteenä ammattityövoiman puute (% vastaajista)	0	0	0	0	0	1	0	
puute kapasiteetista	0	0	0	1	0	6	12	
riittämätön kysyntä	51	54	34	39	14	5	8	
muu este	0	0	0	0	0	1	0	
Suhdannetilanne tällä hetkellä	-71	-86	-61	-41	-14	15	22	
Suhdannenäkymät lähitulevaisuuteen	-33	-16	-14	34	14	17	5	

Suhdannetilanne

Suhdannenäkymät



Puuteollisuus

- Tämänhetkinen suhdannetilanne lähellä normaalia, mutta odotuksissa selvä käänne huonompaan
- Tuotanto kasvanut vielä, ja myös henkilöstöä on lisätty
- Suhdanteiden ennustetaan kuitenkin heikkenevän selvästi lähikuukausina (suhdannenäkymien saldo -52)
- Myyntihintojen arvioidaan kääntyvän laskuun samalla kun kustannusten nousu jatkuisi nopeana

Mekaanisen metsäteollisuuden tämänhetkinen suhdannekuva on lähellä tavanomaista, mutta odotuksissa on selvä käänne heikompaan. Suhdannekuvassa on myös melko paljon hajontaa toimialan sisällä.

Tuotanto on kasvanut loppukesällä ja tilauskanta on normaali. Uusia tilauksia odotetaan kuitenkin kertyvän loppuvuonna aiempaa niukemmin.

Suhdanneodotukset selvästi pakkaselle

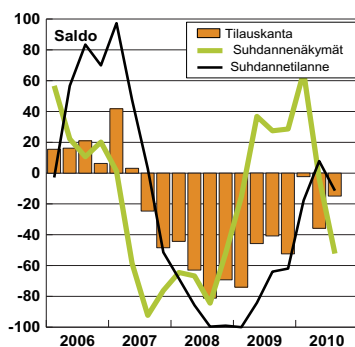
Suhdannenäkymien saldoluku oli lokakuussa -52 (heinäkuussa -3).

Kohenevia suhdanteita odotti vielä 13 prosenttia vastaajista, mutta käännettä heikompaan enteili peräti 65 %.

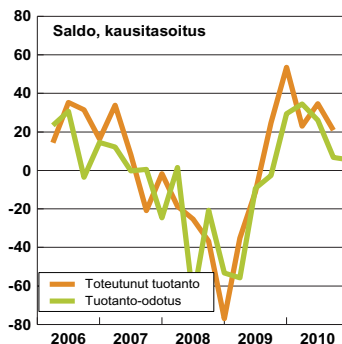
Tuotannon kasvu jäisi loppuvuonna vähäiseksi, ja henkilöstö supistuisi uudelleen hieman.

Myyntihinnat ovat nousseet, mutta loppuvuoden aikana niiden ennustetaan kääntyvän jonkin verran alaspäin. Sen sijaan kustannusten voimakas nousu jatkuisi vielä.

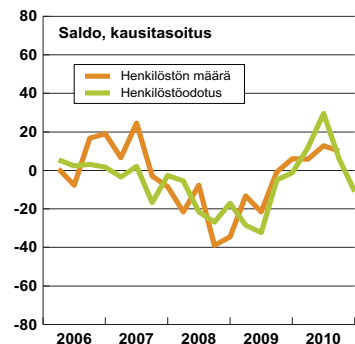
Suhdanteet



Tuotanto ja tuotanto-odotus

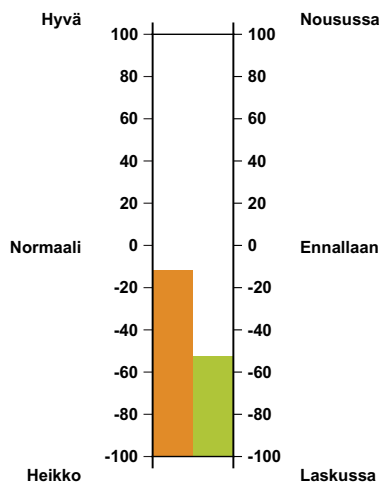


Henkilöstö ja henkilöstöodotus



Suhdannetilanne

Suhdannenäkymät



Suhdannetiedustelun päätuloksia, saldo

	2009				2010			
	I	II	III	IV	I	II	III	IV
Tuotannon määrä viimeisen 3 kk:n aikana	-36	-5	32	36	20	41	29	
Tuotanto-odotus seuraavalle 3 kk:lle	6	5	24	27	45	12	2	
Tuotantokapasiteettia sopivasti/liian vähän (% vastaajista)	12	56	53	36	72	58	57	
Tilauskanta normaaliin verrattuna	-74	-46	-41	-52	-2	-35	-15	
Vientitilauskanta normaaliin verrattuna	-93	-65	-43	-59	-32	-39	-41	
Valmiiden tuotteiden varastot normaaliin verrattuna	47	5	-28	7	6	-12	-8	
Henkilökunnan määrä viimeisen 3 kk:n aikana	-10	-12	-9	-1	11	20	2	
Henkilökuntaodotus seuraavalle 3 kk:lle	-30	-9	-1	3	32	3	-12	
Viennin määrä viimeisen 3 kk:n aikana	-74	-16	0	42	54	88	50	
Vientiodotus seuraavalle 3 kk:lle	-2	9	9	67	40	-3	6	
Tuotannon / myynnin kasvun esteitä kaikkiaan	86	47	72	70	47	43	49	
Esteenä ammattityövoiman puute (% vastaajista)	0	0	0	0	4	0	0	
puute kapasiteetista	3	3	23	5	14	19	18	
riittämätön kysyntä	78	44	47	62	20	22	38	
muu este	5	0	23	8	11	4	2	
Suhdannetilanne tällä hetkellä	-100	-84	-64	-63	-17	8	-12	
Suhdannenäkymät lähitulevaisuuteen	-15	36	27	29	66	-3	-52	

Paperiteollisuus

- Toimialan sisällä suurta hajontaa suhdanteissa
- Tilauskanta keskimäärin melko hyvä ja myös kapasiteetin käyttöaste kohosi vähän
- Yleisen suhdannekuvan odotetaan taittuvan uuteen laskuun (saldoluku -14)
- Henkilöstön lasku jatkuisi, mutta tuotanto pysyisi ennallaan

Massa- ja paperiteollisuuden yritykset kuvaavat tämänhetkistä tilannetta keskimäärin hieman tavanomaista paremmaksi. Hajonta toimialan sisällä on kuitenkin erittäin suurta, ja yli neljäsosalla yrityksistä suhdanne-tilanne on heikko.

Suhdanneodotukset laskuun

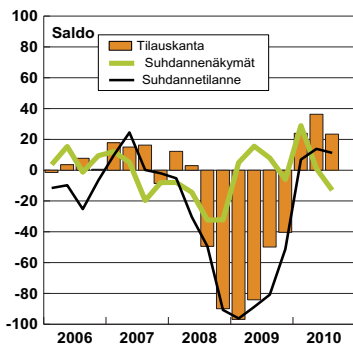
Uusia tilauksia saatiin alkusyksyllä yhtä paljon kuin toisella neljänneksellä. Tuotanto supistui hieman aiemmasta. Tilauskanta on kuitenkin melko korkea ja kapasiteetin käyt-

töaste kohosi hieman. Sekä myyntihinnat että kustannukset olivat nousussa.

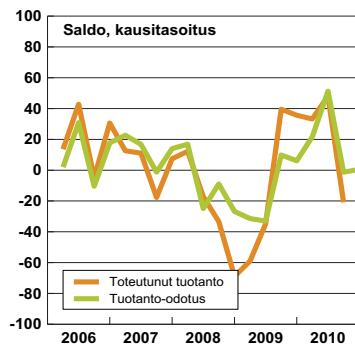
Suhdanteiden odotetaan taittuvan laskuun vuodenvaihteessa. Henkilöstö supistuisi yhä ja tuotanto pysyisi ennallaan. Hintojen ja kustannusten nousu jäisi aiempaa loivemmaksi.

Suhdanneäkymien saldoluku oli lokakuussa -14 (heinäkuussa +1). Nousua odotti 6 % ja tilanteen heikkenemistä 20 % yrityksistä.

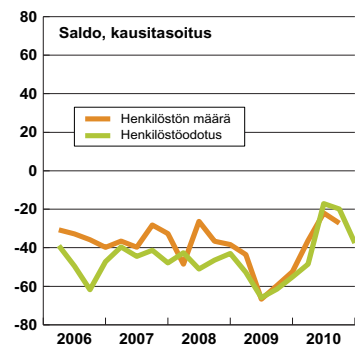
Suhdanteet



Tuotanto ja tuotanto-odotus



Henkilöstö ja henkilöstöodotus

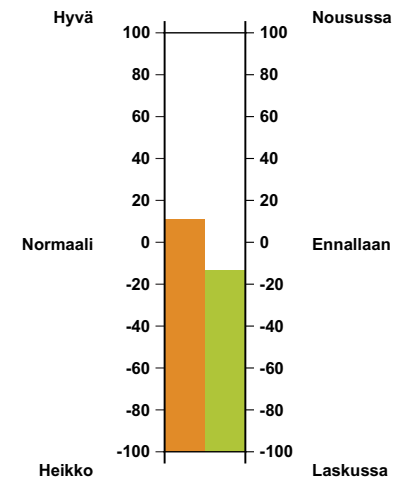


Suhdannetiedustelun päätuloksia, saldo

	2009				2010			
	I	II	III	IV	I	II	III	IV
Tuotannon määrä viimeisen 3 kk:n aikana	-58	-26	40	9	32	61	-19	
Tuotanto-odotus seuraavalle 3 kk:lle	-32	14	3	1	55	5	-4	
Tuotantokapasiteettia sopivasti/liian vähän (% vastaajista)	13	6	33	29	65	72	80	
Tilauskanta normaaliin verrattuna	-97	-84	-50	-40	24	37	24	
Vienti-tilauskanta normaaliin verrattuna	-94	-82	-47	-30	40	38	26	
Valmiiden tuotteiden varastot normaaliin verrattuna	4	-6	-22	-40	-5	5	8	
Henkilökunnan määrä viimeisen 3 kk:n aikana	-39	-53	-64	-68	-30	-10	-33	
Henkilökunta-odotus seuraavalle 3 kk:lle	-56	-56	-64	-63	-6	-13	-48	
Viennin määrä viimeisen 3 kk:n aikana	-95	-85	-63	-19	61	90	59	
Vientiodotus seuraavalle 3 kk:lle	3	10	-9	6	17	-24	-9	
Tuotannon / myynnin kasvun esteitä kaikkiaan	76	93	71	55	62	75	39	
Esteenä ammattityövoiman puute (% vastaajista)	0	0	1	0	1	2	1	
puute kapasiteetista	0	0	0	0	14	44	15	
riittämätön kysyntä	76	92	67	52	30	27	23	
muu este	0	4	3	3	23	14	0	
Suhdanne-tilanne tällä hetkellä	-96	-89	-81	-51	7	14	12	
Suhdanne-äkymät lähitulevaisuuteen	6	15	8	-6	29	1	-14	

Suhdanne-tilanne

Suhdanne-äkymät



Painaminen

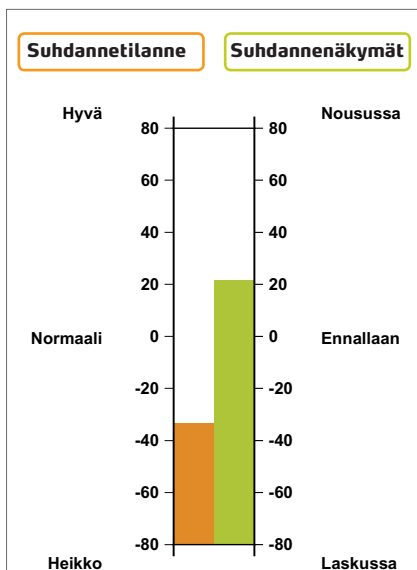
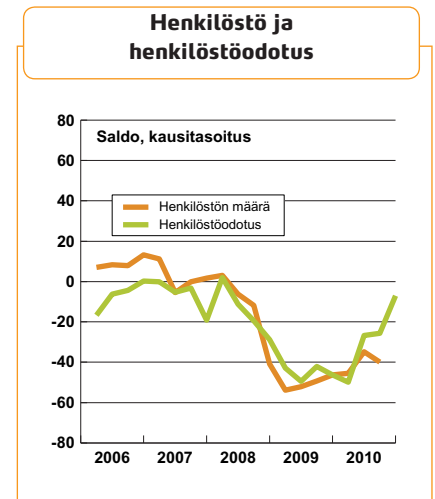
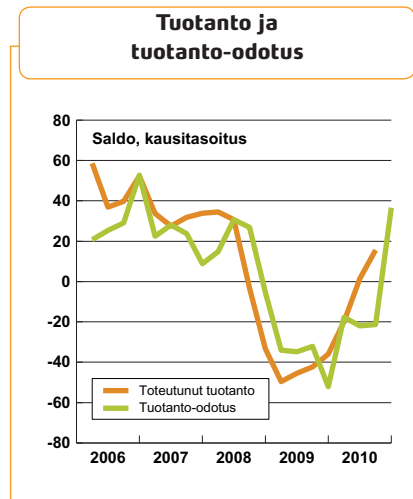
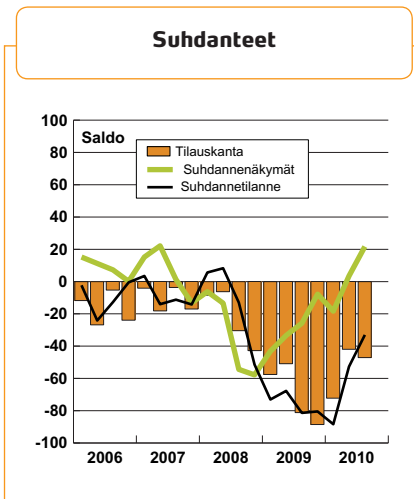
- Suhdanne tilanne edelleen normaalia synkempi
- Tilauskanta on yhä matala, mutta tuotanto kääntyi kasvuun alkusyksyllä
- Näkymät lähikuukausille vähän aiempaa paremmat – heikko suhdannekuva kirkastuisi hieman
- Tuotannon ennustetaan pysyvän kasvussa, mutta henkilöstö supistuisi yhä hieman

Painoalan yritysten suhdannetilanne on pienestä paranemisestaan huolimatta edelleen tavanomaista heikompi. Tilauskanta on tavanomaista matalampi, mutta tuotanto kääntyi kasvuun kolmannella neljänneksellä eivätkä myyntihinnat enää alentuneet. Sen sijaan henkilöstö supistui yhä.

Heikon suhdannekuvan odotetaan kohenevan hieman
Näkymät lähikuukausille ovat jonkin verran aiempaa paremmat, ja heikon suhdannetilanteen

ennustetaan jonkin verran paranevan vuodenvaihteessa ja alkuvuonna. Tuotannon kasvun arvioidaan jatkuvan, mutta henkilöstön väheneminen ainoastaan loivenisi.

Suhdannenäkymien saldoluku oli lokakuussa +22 (heinäkuussa +4). Vahvistuvia suhdanteita odotti lokakuussa 25 % vastaajista, ja tilanteen heikkenemistä ennusti 3 % yrityksistä.



Suhdannetiedustelun päätuloksia, saldo

	2009				2010			
	I	II	III	IV	I	II	III	IV
Tuotannon määrä viimeisen 3 kk:n aikana	-61	-41	-35	-40	-34	10	25	
Tuotanto-odotus seuraavalle 3 kk:lle	-35	-35	-34	-35	-23	-29	57	
Tuotantokapasiteettia sopivasti/liian vähän (% vastaajista)	36	41	25	8	6	39	34	
Tilauskanta normaaliin verrattuna	-57	-51	-81	-89	-72	-42	-47	
Vientitilauskanta normaaliin verrattuna	-76	-75	-72	-75	-76	-56	-55	
Valmiiden tuotteiden varastot normaaliin verrattuna	-14	-23	-29	-25	-36	-28	-29	
Henkilökunnan määrä viimeisen 3 kk:n aikana	-52	-44	-48	-60	-47	-24	-37	
Henkilökuntaodotus seuraavalle 3 kk:lle	-48	-40	-44	-58	-26	-22	-3	
Viennin määrä viimeisen 3 kk:n aikana	-67	-91	-79	-77	-67	-55	-30	
Vientiodotus seuraavalle 3 kk:lle	-57	-16	-20	-30	-26	-12	0	
Tuotannon / myynnin kasvun esteitä kaikkiaan	87	73	81	85	87	80	88	
Esteenä ammattityövoiman puute (% vastaajista)	5	0	0	0	0	8	16	
puute kapasiteetista	4	0	0	7	0	3	0	
riittämätön kysyntä	73	73	81	79	87	68	76	
muu este	1	0	0	1	1	1	0	
Suhdannetilanne tällä hetkellä	-73	-68	-81	-81	-88	-53	-33	
Suhdannenäkymät lähitulevaisuuteen	-43	-33	-26	-8	-18	4	22	

Kemianteollisuus

- Suhdanneilanne pysynyt jonkin verran normaalia vahvempuna alkuvuodesta asti
- Hajonta toimialan sisällä kuitenkin melko suurta
- Tilauskanta tavanomaista vahvempi, mutta se ei noussut enää alkukesästä
- Näkymät vuodenvaihteeseen ja alkuvuodelle melko hyvät: tuotanto ja henkilöstö kasvavat

Kemianteollisuuden yritysten suhdanneilanne on keskimäärin jonkin verran tavanomaista vahvempi. Hajonta toimialan sisällä on kuitenkin melko suurta.

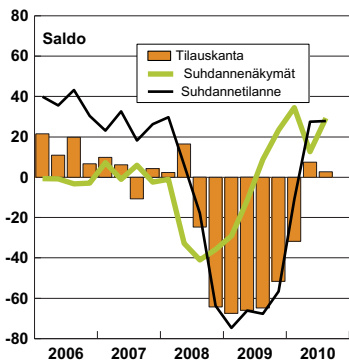
Suhdanneodotukset yhä melko myönteiset

Tilauskanta on hieman tavanomaista parempi, mutta se ei ole enää kohenut alkukesän jälkeen. Tuotanto on kasvanut kohtalaisen hyvin viime vuoden kuopasta, ja myös kapasiteetin käyttöaste on parantunut.

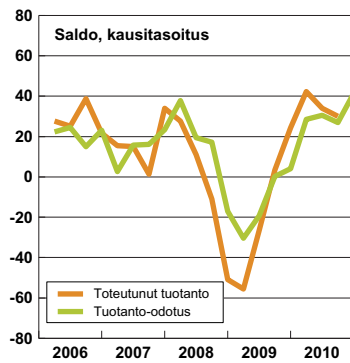
Suhdanneäkymien saldoluku oli lokakuussa +29 (heinäkuussa +13). Suhdannekuvan vahvistumista odotti lokakuun tiedustelussa 35 prosenttia vastaajista ja heikkenemistä ennusti 6 prosenttia.

Tuotannon ja henkilöstön ennustetaan kasvavan jonkin verran. Sekä myyntihinnat että kustannukset kohoaisivat.

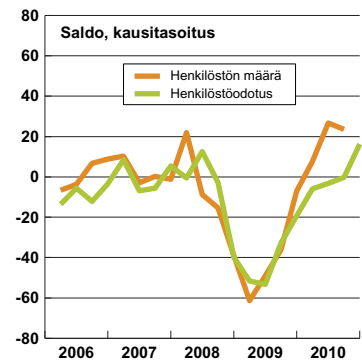
Suhdanteet



Tuotanto ja tuotanto-odotus



Henkilöstö ja henkilöstöodotus

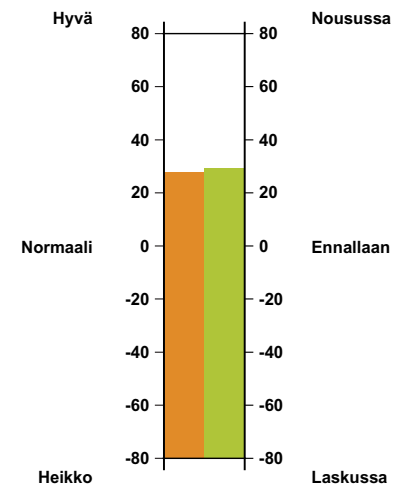


Suhdannetiedustelun päätuloksia, saldo

	2009				2010			
	I	II	III	IV	I	II	III	IV
Tuotannon määrä viimeisen 3 kk:n aikana	-49	-23	14	3	46	38	41	
Tuotanto-odotus seuraavalle 3 kk:lle	-11	-1	-5	24	39	25	32	
Tuotantokapasiteettia sopivasti/liian vähän (% vastaajista)	26	39	37	51	58	84	82	
Tilauskanta normaaliin verrattuna	-67	-67	-65	-52	-32	8	3	
Vientitilauskanta normaaliin verrattuna	-69	-66	-62	-54	-27	2	10	
Valmiiden tuotteiden varastot normaaliin verrattuna	13	-20	-28	-20	-19	-22	-33	
Henkilökunnan määrä viimeisen 3 kk:n aikana	-68	-39	-43	-13	-3	37	16	
Henkilökuntaodotus seuraavalle 3 kk:lle	-51	-38	-17	-8	-4	-7	21	
Viennin määrä viimeisen 3 kk:n aikana	-65	-69	-54	19	64	61	63	
Vientiodotus seuraavalle 3 kk:lle	-8	-3	10	31	26	33	27	
Tuotannon / myynnin kasvun esteitä kaikkiaan	67	49	52	39	39	40	30	
Esteenä ammattityövoiman puute (% vastaajista)	0	3	3	1	3	5	4	
puute kapasiteetista	0	0	0	0	1	18	9	
riittämätön kysyntä	67	49	52	39	31	18	13	
muu este	0	0	0	1	5	2	4	
Suhdanneilanne tällä hetkellä	-75	-66	-68	-57	-11	27	27	
Suhdanneäkymät lähitulevaisuuteen	-30	-11	9	23	34	13	29	

Suhdanneilanne

Suhdanneäkymät



Rakennustuoteteollisuus

- Suhdannekuva kokonaisuutena melko myönteinen
- Elpyminen ja uusien tilausten kasvu kuitenkin laantuneet viime kuukausina
- Tuotanto ja henkilöstön määrä kehittyneet aiempia odotuksia paremmin
- Suhdannenäkymien saldoluku lokakuussa +14 (heinäkuussa -4)

Rakennustuoteteollisuuden yritysten suhdannekuva on kokonaisuutena melko myönteinen, vaikka elpymisen kuvataankin laantuneen viime kuukausina.

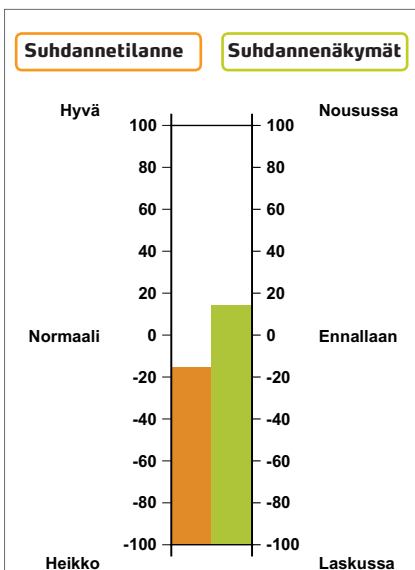
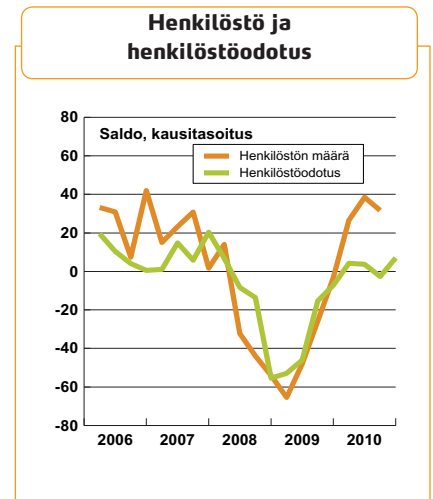
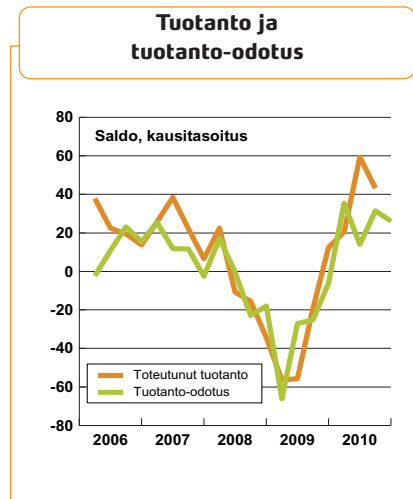
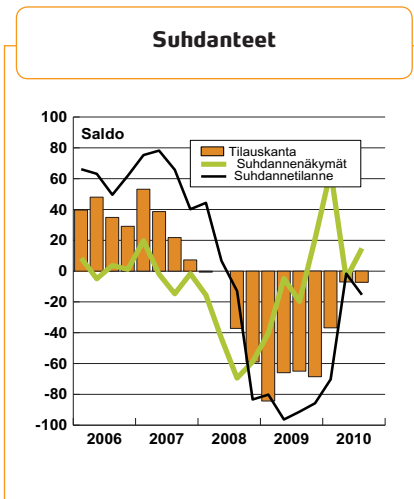
Uusien tilausten kasvu tasaantui hie- man, mutta odotukset loppuvuodelle enteilevät kasvun jatkumista.

Tuotannon kasvu ollut odotuksia parempaa

Tuotanto ja henkilöstön määrä kasvoivat alkusyksyllä aiempia odotuksia nopeammin.

Suhdannenäkymien saldoluku oli lokakuussa +14 (heinäkuussa -4). Suhdannenousua ennusti 21 prosenttia vastaajista, 7 prosenttia taas odotti käännettä heikompaan.

Tuotannon nopean kasvun ennustetaan tasaantuvan vuodenvaihteessa. Henkilöstömäärä kasvaisi kuitenkin vähän.



Suhdannetiedustelun päätuloksia, saldo

	2009				2010			
	I	II	III	IV	I	II	III	IV
Tuotannon määrä viimeisen 3 kk:n aikana	-59	-31	-20	-14	12	83	43	
Tuotanto-odotus seuraavalle 3 kk:lle	7	-27	-40	42	48	29	-10	
Tuotantokapasiteettia sopivasti/liian vähän (% vastaajista)	22	19	21	30	60	75	72	
Tilaukanta normaaliin verrattuna	-84	-66	-65	-68	-37	-7	-7	
Vientitilaukanta normaaliin verrattuna	-82	-74	-65	-88	-66	-50	-45	
Valmiiden tuotteiden varastot normaaliin verrattuna	28	5	-29	-26	0	-5	-11	
Henkilökunnan määrä viimeisen 3 kk:n aikana	-58	-23	-43	-25	33	63	15	
Henkilökuntaodotus seuraavalle 3 kk:lle	-24	-19	-29	9	23	-5	-15	
Viennin määrä viimeisen 3 kk:n aikana	-93	-93	-90	-76	-50	-34	20	
Vientiodotus seuraavalle 3 kk:lle	4	-33	34	21	51	30	31	
Tuotannon / myynnin kasvun esteitä kaikkiaan	78	73	82	74	62	52	46	
Esteenä ammattityövoiman puute (% vastaajista)	0	0	0	1	1	3	3	
puute kapasiteetista	1	0	0	0	2	20	5	
riittämätön kysyntä	77	73	82	73	60	30	37	
muu este	0	0	0	0	0	0	0	
Suhdanne-tilanne tällä hetkellä	-80	-96	-91	-86	-70	-2	-16	
Suhdannenäkymät lähitulevaisuuteen	-40	-5	-19	21	66	-4	14	

Teknologiатеollisuus

- Suhdanteiden paraneminen on jatkunut, mutta tämänhetkinen tilanne keskimääräistä heikompi erityisesti konepajateollisuudessa
- Tuotanto ja uusien tilausten määrä kohosivat – nyt myös henkilöstö kasvoi aavistuksen
- Suhdannekuva kirkastuu asteittain lähikuukausina: suhdannenäkymien saldoluku +16
- Uusien tilausten kasvu jäisi kuitenkin vaimeammaksi kuin alkusyksyllä

Teknologiатеollisuuden yritysten mukaan suhdanteet paranivat hieman alkusyksyllä. Vastaajat kuvaavat suhdanteitaan keskimäärin vähän normaalia heikommiksi. Uusia tilauksia on kuitenkin saatu selvästi aiempaa runsaammin, ja tilauskannan luonnehditaan kohentuneen.

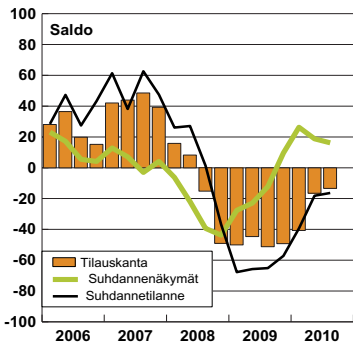
Tuotannon määrä kasvoi odotuksia enemmän ja kannattavuus parani aiemmasta. Myös henkilöstömäärä kasvoi vähän – ensimmäistä kertaa sitten vuoden 2008. Vapaata kapasiteettia on vielä 28 prosentilla vastaajista.

Asteittainen elpyminen jatkuu

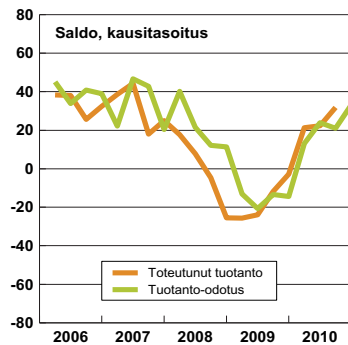
Suhdannenäkymien saldoluku oli lokakuussa +16 (heinäkuussa +19). Vahvistuvia suhdanteita odottaa 23 % yrityksistä, kun 7 % ennustaa käännettä heikompaan lähiaikoina.

Lähikuukausina uusien tilausten kasvun odotetaan jäävän hieman alkusyksyä hitaammaksi. Tuotannon kasvu jatkuisi alkusyksyn tavoin ja kannattavuuden ennustetaan jonkin verran paranevan. Henkilöstömäärä pysyisi likimain ennallaan.

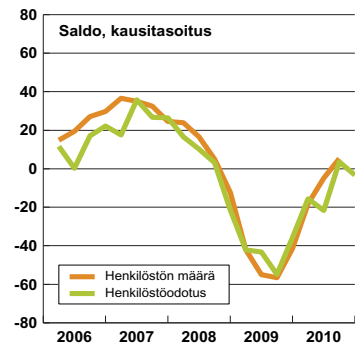
Suhdanteet



Tuotanto ja tuotanto-odotus



Henkilöstö ja henkilöstöodotus

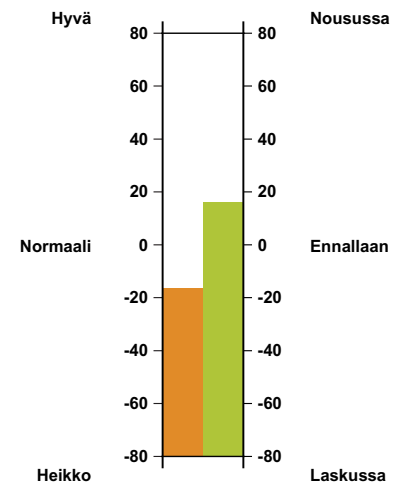


Suhdantietiedustelun päätuloksia, saldo

	2009				2010			
	I	II	III	IV	I	II	III	IV
Tuotannon määrä viimeisen 3 kk:n aikana	-26	-17	-11	-17	22	28	35	
Tuotanto-odotus seuraavalle 3 kk:lle	-14	-14	-13	6	31	18	33	
Tuotantokapasiteettia sopivasti/liian vähän (% vastaajista)	46	46	44	45	62	69	72	
Tilaukanta normaaliin verrattuna	-51	-45	-52	-50	-41	-17	-14	
Vientitilaukanta normaaliin verrattuna	-55	-47	-53	-50	-38	-23	-17	
Valmiiden tuotteiden varastot normaaliin verrattuna	10	-6	-10	-7	-9	0	2	
Henkilökunnan määrä viimeisen 3 kk:n aikana	-43	-52	-57	-49	-19	-3	5	
Henkilökuntaodotus seuraavalle 3 kk:lle	-40	-55	-37	-19	-19	2	-5	
Viennin määrä viimeisen 3 kk:n aikana	-66	-84	-76	-52	-14	16	4	
Vientiodotus seuraavalle 3 kk:lle	-33	-23	-16	2	17	20	25	
Tuotannon / myynnin kasvun esteitä kaikkiaan	63	59	67	59	48	42	44	
Esteenä ammattityövoiman puute (% vastaajista)	2	2	1	1	3	3	6	
puute kapasiteetista	1	4	0	0	8	11	6	
riittämätön kysyntä	61	56	63	53	38	28	28	
muu este	2	1	4	6	3	1	7	
Suhdantetilanne tällä hetkellä	-67	-65	-65	-57	-39	-18	-16	
Suhdannenäkymät lähitulevaisuuteen	-28	-23	-12	9	26	19	16	

Suhdantetilanne

Suhdannenäkymät



Kauppa

- Suhdantetilanne kohentunut yhä, mutta tällä hetkellä sitä kuvataan vielä normaalia heikommaksi
- Myynti on kasvanut, ja henkilöstö kääntyi loivaan nousuun
- Yleiset suhdannenäkymät vahvistuneet edelleen (saldoluku +20): talvikaudesta odotetaan melko suotuisaa
- Myynti jatkaa nousussa, ja henkilöstön odotetaan pysyvän ennallaan

Kaupan alan yritykset kuvaavat elpymisen jatkuneen alkusyksyllä. Tämänhetkistä tilannetta kuvataan kuitenkin jonkin verran tavanomais- ta heikommaksi.

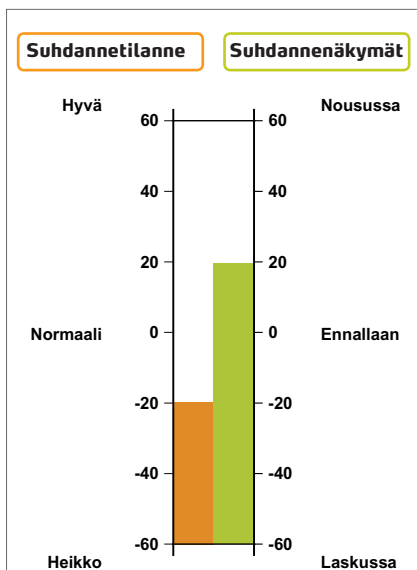
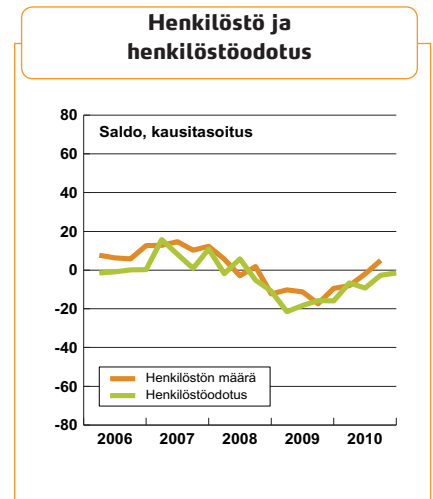
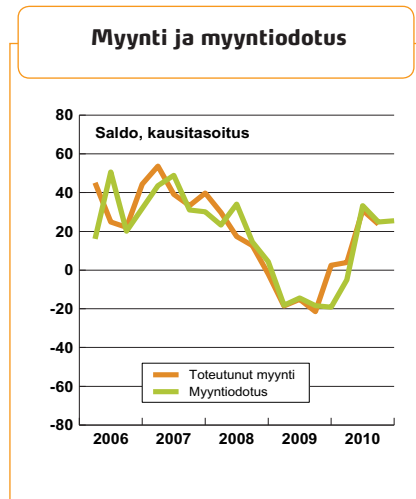
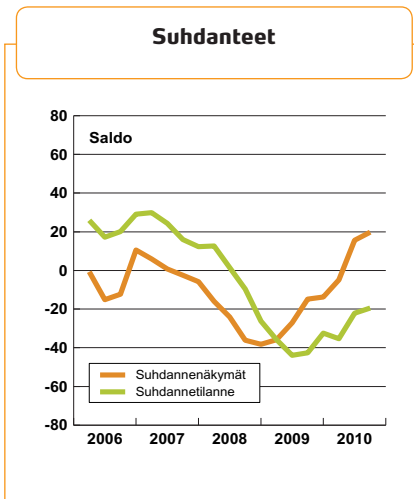
Myynti pysyi kasvussa, ja henkilöstö kääntyi vastoin aiempia odotuksia loivaan nousuun.

Suhdanneodotukset vahvistuneet edelleen hieman
 Odotukset lähikuukausille ovat jat- kaneet paranemista. Suhdannekuvan ennustetaan jatkavan kirkastumista

vuodenvaihteessa ja ensi vuoden alussa. Myynnin arvioidaan jatkavan melko tasaista kasvua, ja henkilöstön määrä pysyisi nykytasolla.

Suhdannenäkymien saldoluku oli lokakuussa +20 (heinäkuussa +15).

Vahvistuvia suhdanteita odotti lokakuun tiedustelussa 29 % yrityk- sistä. Käännettä heikompaan enteili puolestaan 9 prosenttia vastaajista.



Suhdantetiedustelun päätuloksia, saldo

	2009				2010			
	I	II	III	IV	I	II	III	IV
Myyntin määrä viimeisen 3 kk:n aikana	-18	-16	-22	3	4	30	24	
Myyntiodotus seuraavalle 3 kk:lle	-15	-19	-19	-5	33	24	26	
Henkilökunnan määrä viimeisen 3 kk:n aikana	-7	-7	-23	-11	-6	3	-1	
Henkilökuntaodotus seuraavalle 3 kk:lle	-11	-22	-16	-7	-2	-8	-1	
Tuotannon / myynnin kasvun esteitä kaikkiaan	45	46	52	36	43	35	34	
Esteenä ammattityövoiman puute (% vastaajista)	4	3	8	4	2	6	5	
puute kapasiteetista	1	1	2	2	5	1	3	
riittämätön kysyntä	38	42	38	30	32	28	24	
muu este	4	0	4	3	3	2	3	
Suhdantetilanne tällä hetkellä	-36	-43	-42	-33	-36	-23	-20	
Suhdannenäkymät lähitulevaisuuteen	-36	-27	-15	-14	-4	15	20	

Hotellit ja ravintolat

- Suhdanne tilanne kääntynyt hieman parempaan
- Myynti kehittynyt aiempia arvioita vahvemmin ja kannattavuuden lasku päättyi
- Odotukset talvikaudelle yleisesti myönteiset (saldoluku +35)
- Myynnin kasvusuunta jatkuisi, ja myös henkilöstön määrä nousisi hieman

Toimialan yritysten suhdannetilanne on kääntynyt hieman parempaan ja kohentunut lähelle tavanomaista.

Myynti kasvoi alkusyksyllä odotuksia paremmin ja henkilöstömäärä pysyi likimain ennallaan. Kannattavuuden pitkään jatkunut lasku päättyi, kun kannattavuus kääntyi loivaan nousuun.

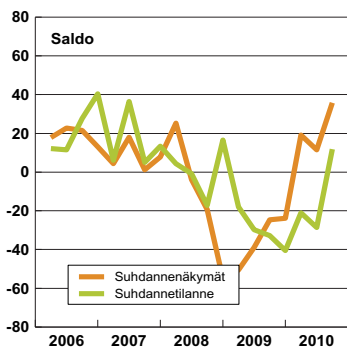
Odotukset kirkastuneet

Odotukset lähikuukausille ovat aiempaa paremmat. Myynnin ennustetaan jatkavan kasvussa, ja kannattavuuden arvioidaan edelleen

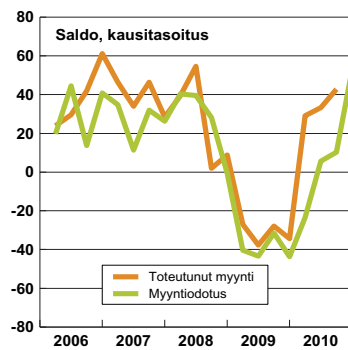
paranevan. Henkilöstömäärän ennustetaan kasvavan hieman.

Suhdannenäkymien saldoluku on lokakuun barometrin mukaan +35 (heinäkuussa +12). Suhdannenou- sun jatkumista odotti 38 prosenttia vastaajista, ja 3 prosenttia ennusti käännettä heikompaan.

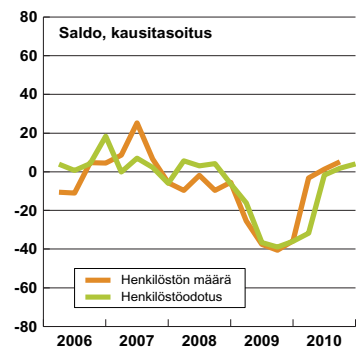
Suhdanteet



Myynti ja myyntiodotus



Henkilöstö ja henkilöstöodotus

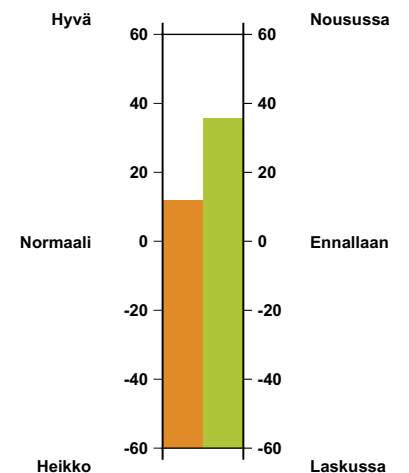


Suhdannetiedustelun päätuloksia, saldo

	2009				2010			
	I	II	III	IV	I	II	III	IV
Myyntin määrä viimeisen 3 kk:n aikana	-19	-39	-23	-44	41	29	49	
Myyntiodotus seuraavalle 3 kk:lle	-48	-22	-34	-40	1	20	63	
Henkilökunnan määrä viimeisen 3 kk:n aikana	-29	-34	-37	-42	-6	4	8	
Henkilökuntaodotus seuraavalle 3 kk:lle	-25	-43	-36	-43	11	-1	4	
Tuotannon / myynnin kasvun esteitä kaikkiaan	41	44	49	56	55	31	33	
Esteenä ammattityövoiman puute (% vastaajista)	0	7	1	0	1	0	5	
puute kapasiteetista	1	0	0	0	0	0	0	
riittämätön kysyntä	40	37	49	55	54	26	27	
muu este	0	0	0	1	0	5	0	
Suhdannetilanne tällä hetkellä	-18	-30	-32	-41	-21	-28	12	
Suhdannenäkymät lähitulevaisuuteen	-51	-38	-24	-24	20	12	35	

Suhdannetilanne

Suhdannenäkymät



Liikenne

- Suhdannetilanne normaalia heikempi, mutta lähikuukausille ennustetaan jonkin verran parannusta
- Yleiset suhdannenäkymät tasolla +15 (heinäkuussa +5)
- Myynti kääntyi alkusyksyllä kasvuun, jonka ennustetaan nopeutuvan lähikuukausina
- Henkilöstön ennustetaan pysyvän nykytasolla lähikuukaudet

Liikennealan yritysten suhdannetilanne on yhä hieman tavanomaista heikempi, mutta sen odotetaan kääntyvän jonkin verran parempaan. Myynti kääntyi hitaaseen kasvuun alkusyksyllä, eikä henkilöstön määrä enää laskenut. Myyntihinnat kohosivat varsin yleisesti.

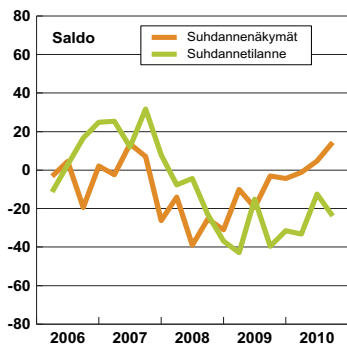
Suhdanneodotukset vahvistuneet vähän

Suhdanteisiin ennustetaan kohentamista loppuvuoden ja ensi vuoden alun aikana. Myynnin kasvun ennustetaan nopeutuvan eikä henkilöstö-

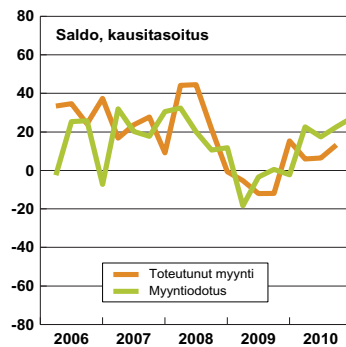
määriin ennusteta suuria muutoksia. Kannattavuuden paranemisen arvioidaan jatkuvan.

Suhdannekuvassa on yhä melko suurta vaihtelua toimialan sisällä. Suhdannenäkymien saldoluku oli lokakuussa +15 (heinäkuussa +5). Suhdannenousua ennusti nyt 27 prosenttia vastaajista ja tilanteen heikkenemistä lähikuukausina puolestaan 12 prosenttia toimialan yrityksistä.

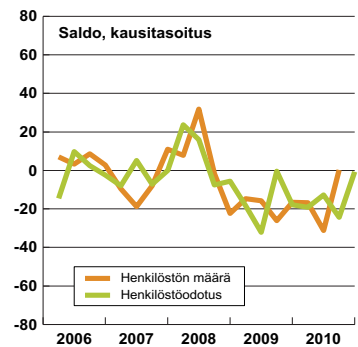
Suhdanteet



Myynti ja myyntiodotus

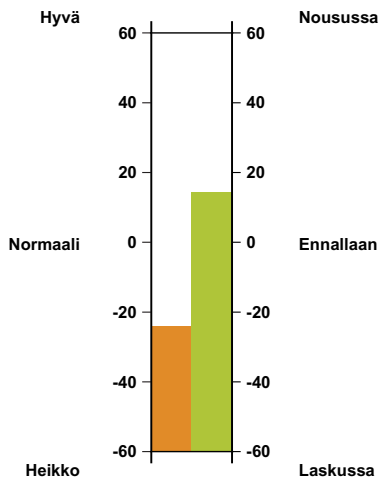


Henkilöstö ja henkilöstöodotus



Suhdannetilanne

Suhdannenäkymät



Suhdannetiedustelun päätuloksia, saldo

	2009				2010			
	I	II	III	IV	I	II	III	IV
Myyntin määrä viimeisen 3 kk:n aikana	-9	-8	0	4	4	9	24	
Myyntiodotus seuraavalle 3 kk:lle	-1	-1	7	11	20	22	35	
Henkilökunnan määrä viimeisen 3 kk:n aikana	-19	-17	-22	-17	-21	-37	5	
Henkilökuntaodotus seuraavalle 3 kk:lle	-30	-1	-17	-24	-16	-22	0	
Tuotannon / myynnin kasvun esteitä kaikkiaan	39	55	54	47	52	47	66	
Esteenä ammattityövoiman puute (% vastaajista)	0	7	6	1	1	2	11	
puute kapasiteetista	4	0	3	1	0	0	30	
riittämätön kysyntä	33	45	45	45	50	43	34	
muu este	0	3	1	0	12	3	0	
Suhdannetilanne tällä hetkellä	-43	-15	-39	-31	-33	-12	-24	
Suhdannenäkymät lähitulevaisuuteen	-10	-19	-3	-5	-2	5	15	

Rahoitus ja vakuutus

- Suhdanteet vakaat: tämänhetkistä tilannetta kuvataan hieman normaalia heikommaksi
- Myynti on kuitenkin kasvanut ja henkilöstökehitys ollut odotuksia parempaa
- Suhdanteiden ennustetaan jonkin verran vahvistuvan (saldo-luku +12)
- Myynti jatkaisi edelleen nousussa ja henkilöstömäärä pysyisi vakaana

Rahoitus- ja vakuutusalan yritykset kuvaavat suhdannetilanteensa olevan tällä hetkellä hieman tavanomaisista vaisumpi. Myynti on kuitenkin kasvanut ja henkilöstön kehitys ollut aiempia odotuksia parempaa. Kannattavuuden arvioidaan heikentyneen aavistuksen alkusyksyllä.

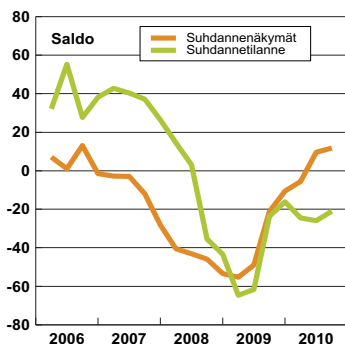
Melko myönteiset suhdanneodotukset

Lähikuukausien aikana suhdannekuvan ennustetaan paranevan jonkin verran. Myynnin odotetaan jatkavan

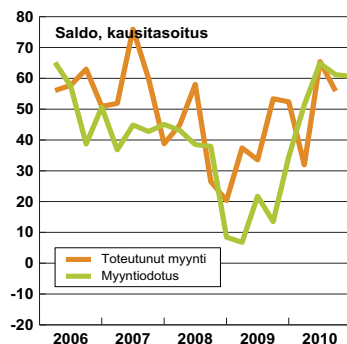
kasvua eikä kannattavuudessa arvioida tapahtuvan oleellisia muutoksia. Henkilöstön määrä pysyisi likimain ennallaan.

Suhdannenäkymien saldo-luku oli lokakuussa +12 (heinäkuussa +9). Uusimmassa barometrissa 14 prosenttia vastaajista ennusti suhdanteiden vahvistuvan vuodenvaihteessa ja ensi vuoden alussa. Käännettä heikompaan ennusti vain 2 prosenttia yrityksistä.

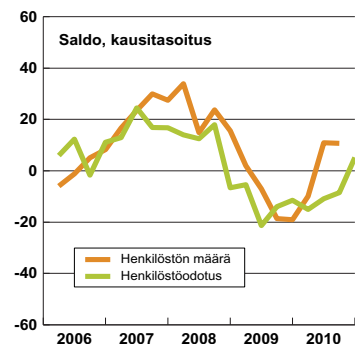
Suhdanteet



Myynti ja myyntiodotus



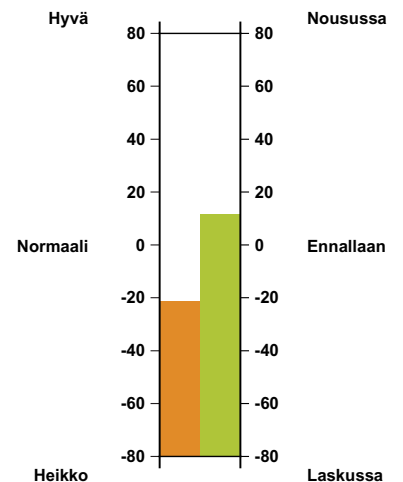
Henkilöstö ja henkilöstöodotus



Suhdantietiedustelun päätuloksia, saldo

	2009				2010			
	I	II	III	IV	I	II	III	IV
Myyntin määrä viimeisen 3 kk:n aikana	38	33	53	52	32	66	55	
Myyntiodotus seuraavalle 3 kk:lle	22	13	35	51	65	61	61	
Henkilökunnan määrä viimeisen 3 kk:n aikana	-4	3	-20	-22	-17	22	8	
Henkilökuntaodotus seuraavalle 3 kk:lle	-26	-17	-8	-8	-18	-12	12	
Tuotannon / myynnin kasvun esteitä kaikkiaan	58	39	29	27	32	29	28	
Esteenä ammattityövoiman puute (% vastaajista)	2	1	2	4	18	3	21	
puute kapasiteetista	0	0	0	0	0	0	0	
riittämätön kysyntä	49	32	12	10	8	24	7	
muu este	6	10	14	12	8	2	0	
Suhdannetilanne tällä hetkellä	-64	-61	-24	-17	-25	-26	-21	
Suhdannenäkymät lähitulevaisuuteen	-55	-49	-22	-11	-6	9	12	

Suhdannetilanne Suhdannenäkymät



Tieto- ja viestintäpalvelut

- Suhdannekuva kohentunut lähelle tavanomaista
- Myynti on voittopuolisesti kasvanut, ja henkilöstöä on rekrytoitu jonkin verran
- Suhdannenäkymät lähikuukausille yhä melko valoisat (saldoluku +30)
- Myynnin ennustetaan kasvavan eikä henkilöstömääriin ja kannattavuuteen odoteta suuria muutoksia

Tieto- ja viestintäpalveluyritykset kuvaavat suhdanteidensa elpyneen lähelle tavanomaista. Myynti on ollut pääosin kasvussa, ja henkilöstöä on rekrytoitu jonkin verran lisää alkuvuoden aikana.

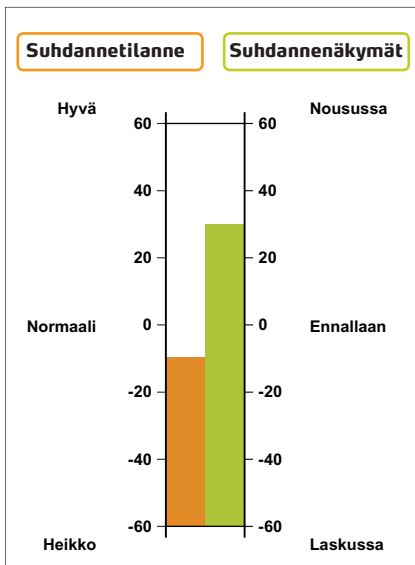
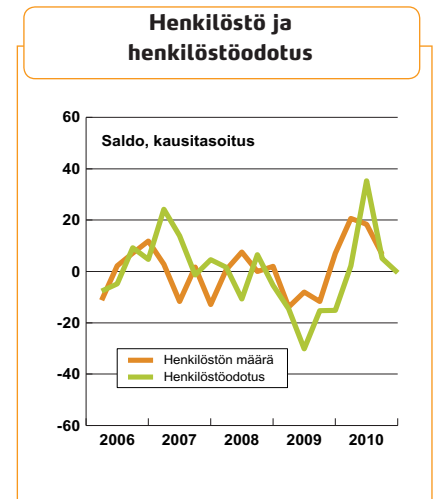
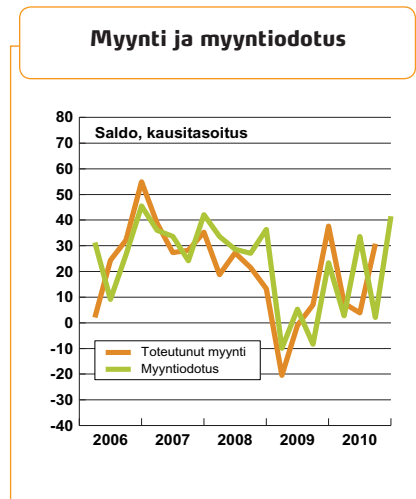
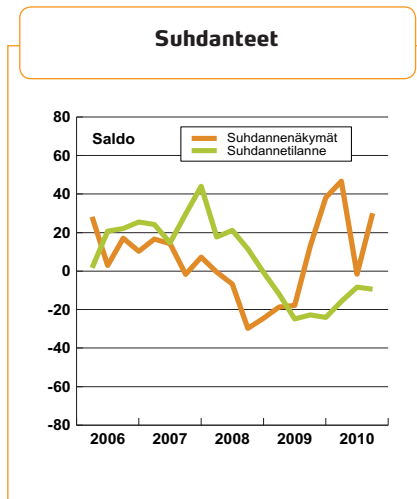
Suhdanteiden odotetaan jatkavan elpymistä

Suhdanteiden paranemisen arvioidaan jatkuvan loppuvuonna ja ensi vuoden alkupuolella.

Suhdannenäkymien saldoluku oli lokakuussa tehdyssä tiedustelussa

+30 (heinäkuussa -1). Vahvistuvaa suhdannekehitystä ennusti loka-kuussa 34 prosenttia vastaajista, kun heikkenemistä ennustavia oli vain 4 %.

Myynnin odotetaan kasvavan melko yleisesti. Sen sijaan henkilöstömäärissä ei tapahtuisi suuria muutoksia. Myyntihintojen enteillään hieman laskevan, mutta kannattavuus pysyisi silti melko vakaana.



Suhdantetiedustelun päätuloksia, saldo

	2009				2010			
	I	II	III	IV	I	II	III	IV
Myynnin määrä viimeisen 3 kk:n aikana	-20	-1	7	38	8	4	31	
Myyntiodotus seuraavalle 3 kk:lle	6	-9	24	3	34	3	42	
Henkilökunnan määrä viimeisen 3 kk:n aikana	-12	-3	-18	7	23	26	-5	
Henkilökuntaodotus seuraavalle 3 kk:lle	-25	-21	-16	0	43	-2	-1	
Tuotannon / myynnin kasvun esteitä kaikkiaan	48	64	56	28	23	25	25	
Esteenä ammattityövoiman puute (% vastaajista)	5	5	3	3	5	6	14	
puute kapasiteetista	0	0	0	0	0	0	0	
riittämätön kysyntä	38	52	50	25	17	15	11	
muu este	8	7	2	4	1	6	2	
Suhdannetilanne tällä hetkellä	-12	-25	-23	-24	-15	-8	-9	
Suhdannenäkymät lähitulevaisuuteen	-18	-18	13	39	46	-1	30	

Kiinteistöpalvelut

- Suhdantetilanne tällä hetkellä jonkin verran tavanomaista vahvempi
- Näkymät lähikuukausille varsin hyvät – suhdannekuva kohenee yhä (saldoluku +35)
- Myynti ja henkilöstö jatkaisivat kasvussa loppuvuonna

Kiinteistö- ja siivouspalvelualan yritykset kuvaavat tämänhetkistä suhdantetilannettaan jonkin verran tavanomaista paremmaksi. Suhdanteet ovat hiljalleen kohentuneet jo viime vuoden puolelta alkaen.

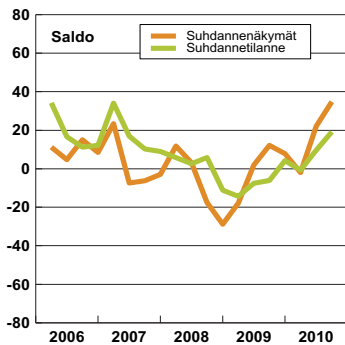
Varsin hyvät suhdanneodotukset

Näkymät lähitulevaisuuteen ovat varsin myönteiset. Suhdannekuvan ennustetaan yleisesti paranevan loppuvuonna ja ensi vuoden alkupuolella.

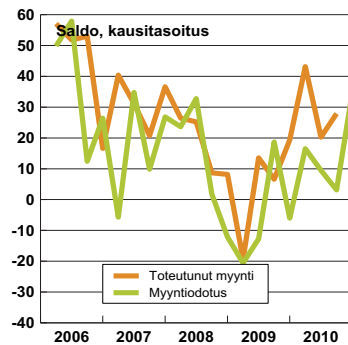
Suhdannenäkymien saldoluku oli lokakuussa +35 (heinäkuussa +22). Suhdanteiden paranemista odotti lokakuussa 37 prosenttia vastaajista, kun heikkenevää kehitystä odottavia oli vain 2 prosenttia.

Myynti on kasvanut odotuksia paremmin, ja sen ennustetaan pysyvän selvässä kasvussa loppuvuonnakin. Henkilöstöä rekrytoitiin hieman lisää, ja loppuvuonna saman suunnan arvioidaan jatkuvan.

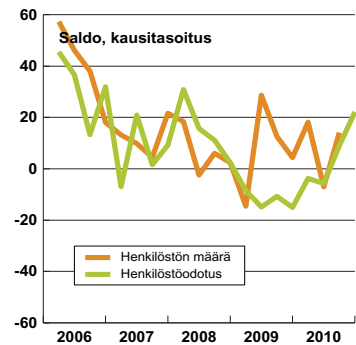
Suhdanteet



Myynti ja myyntiodotus



Henkilöstö ja henkilöstöodotus

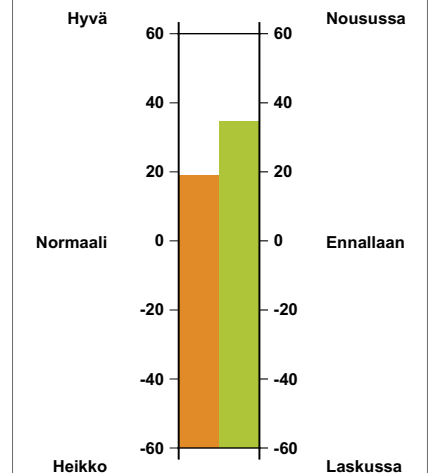


Suhdantietiedustelun päätuloksia, saldo

	2009				2010			
	I	II	III	IV	I	II	III	IV
Myyntin määrä viimeisen 3 kk:n aikana	-20	13	6	19	43	20	28	
Myyntiodotus seuraavalle 3 kk:lle	-13	18	-6	16	9	3	34	
Henkilökunnan määrä viimeisen 3 kk:n aikana	-20	42	17	-12	8	9	20	
Henkilökuntaodotus seuraavalle 3 kk:lle	2	-22	-21	-8	10	0	15	
Tuotannon / myynnin kasvun esteitä kaikkiaan	44	25	29	32	41	29	39	
Esteenä ammattityövoiman puute (% vastaajista)	19	16	18	11	22	19	20	
puute kapasiteetista	0	0	0	0	2	6	2	
riittämätön kysyntä	22	4	11	14	16	9	8	
muu este	0	5	0	6	1	0	11	
Suhdantetilanne tällä hetkellä	-15	-8	-6	4	-1	10	19	
Suhdannenäkymät lähitulevaisuuteen	-17	2	12	8	-1	22	35	

Suhdantetilanne

Suhdannenäkymät



Muut palvelut

- Suhdanteiden elpyminen jatkunut
- Tämänhetkinen tilanne jonkin verran keskimääräistä vahvempi
- Myös näkymät varsin hyvät, suhdanteiden arvioidaan paranevan lähikuukausina (saldoluku +30)
- Myynti kasvasi jonkin verran ja myös henkilöstöä rekrytoitaisiin lisää vuodenvaihteeseen mennessä

Muita palvelualoja edustavat yritykset kuvaavat suhdannetilanteensa elpymisen jatkuneen. Tällä hetkellä tilannetta luonnehditaan jo jonkin verran keskimääräistä paremmaksi. Muihin palvelualoihin luetaan Suhdannebarometrissa muun muassa opetus-, sosiaali- ja terveystalvet.

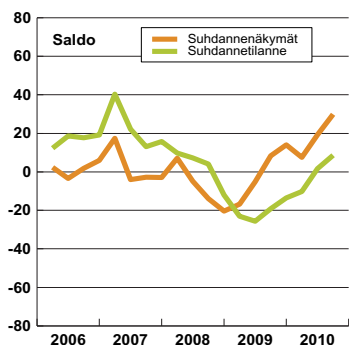
Suhdannekuva paranee

Näkymät lähitulevaisuuteen ovat vakaan myönteiset. Suhdannekuva ennustetaan paranevan loppuvuonna ja ensi vuoden alkupuolella.

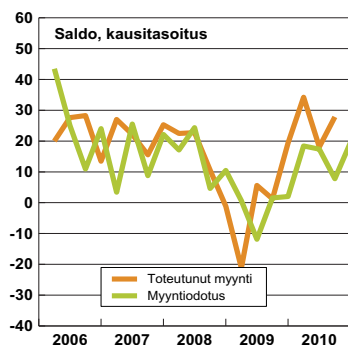
Suhdannenäkymien saldoluku oli lokakuussa +30 (heinäkuussa +20). Suhdanteiden paranemista odotti lokakuussa 34 prosenttia ja käännettä heikompaan puolestaan 4 prosenttia vastaajaryityksistä.

Myyntin arvioidaan kasvavan kohtalaisesti loppuvuonna. Myös henkilöstöä lisättäisiin jonkin verran vuodenvaihteeseen mennessä.

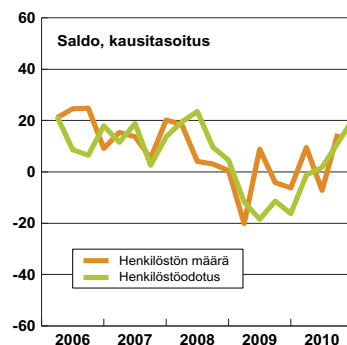
Suhdanteet



Myynti ja myyntiodotus

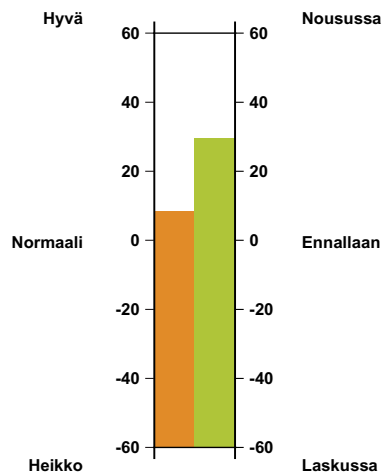


Henkilöstö ja henkilöstöodotus



Suhdannetilanne

Suhdannenäkymät

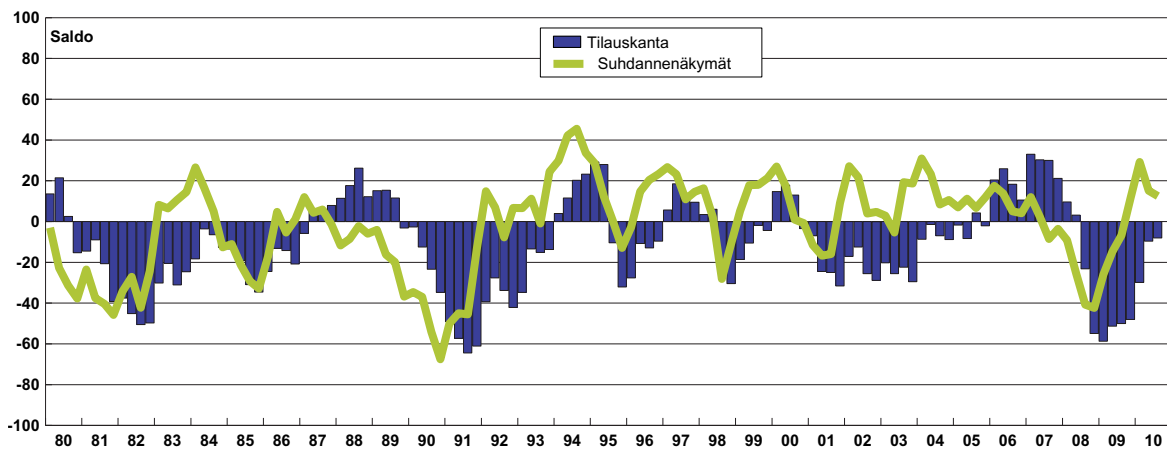


Suhdannetiedustelun päätuloksia, saldo

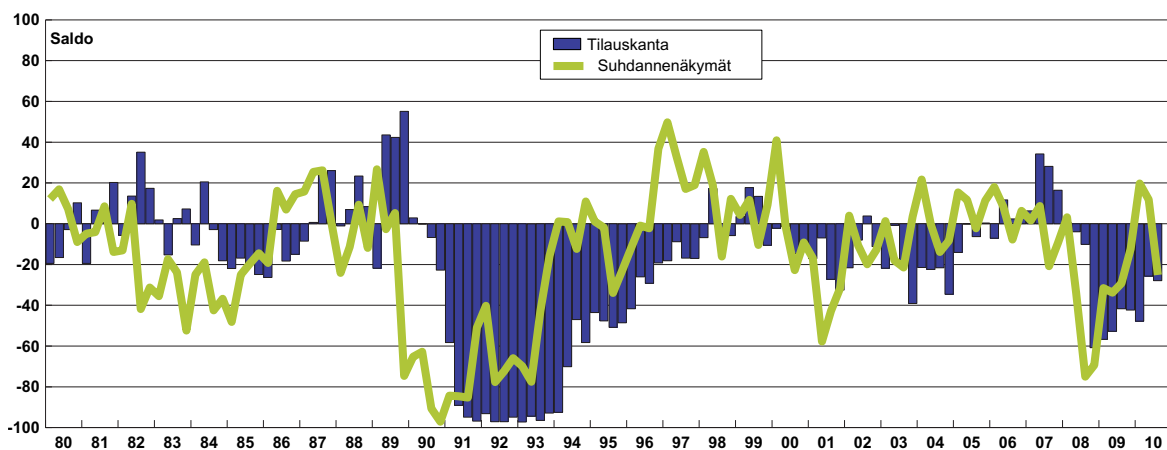
	2009				2010			
	I	II	III	IV	I	II	III	IV
Myyntin määrä viimeisen 3 kk:n aikana	-21	6	2	20	34	19	27	
Myyntiodotus seuraavalle 3 kk:lle	-12	1	1	19	17	8	19	
Henkilökunnan määrä viimeisen 3 kk:n aikana	-22	17	-1	-11	7	4	19	
Henkilökuntaodotus seuraavalle 3 kk:lle	-8	-22	-24	-1	12	3	13	
Tuotannon / myynnin kasvun esteitä kaikkiaan	42	41	53	45	42	30	52	
Esteenä ammattityövoiman puute (% vastaajista)	12	11	12	10	19	17	21	
puute kapasiteetista	0	0	1	0	2	4	1	
riittämätön kysyntä	29	27	42	25	20	13	22	
muu este	0	2	0	3	2	1	7	
Suhdannetilanne tällä hetkellä	-24	-25	-19	-13	-11	2	9	
Suhdannenäkymät lähitulevaisuuteen	-17	-5	8	14	7	20	30	

Pitkiä aikasarjoja

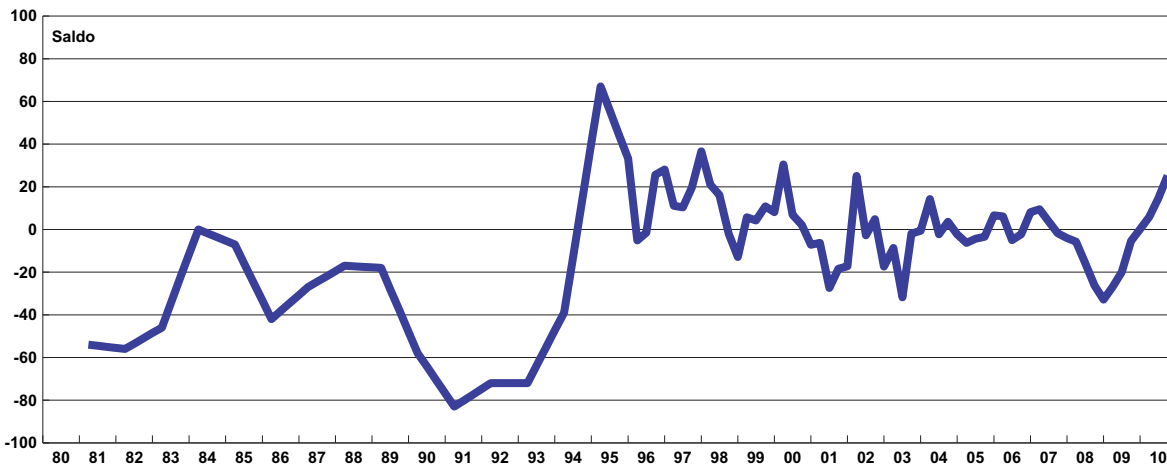
Teollisuuden suhdannenäkymät ja tilauskanta



Rakentamisen suhdannenäkymät ja tilauskanta

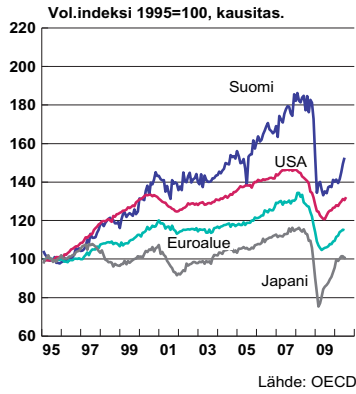


Palvelujen suhdannenäkymät

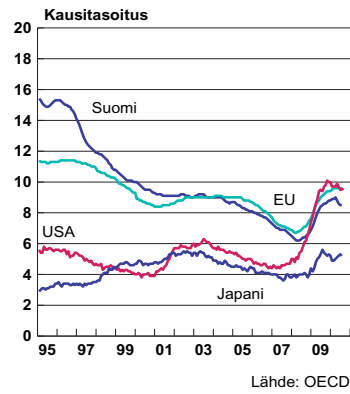


Taustatietoa taloudesta

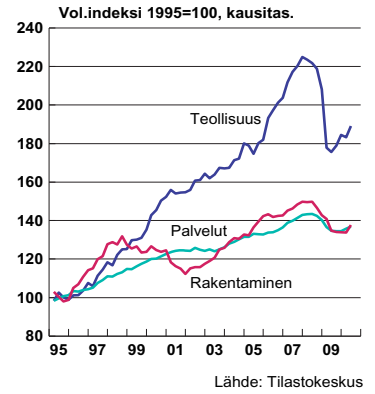
Teollisuustuotannon kehitys



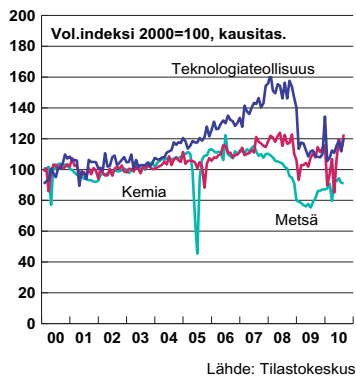
Työttömyysaste, %



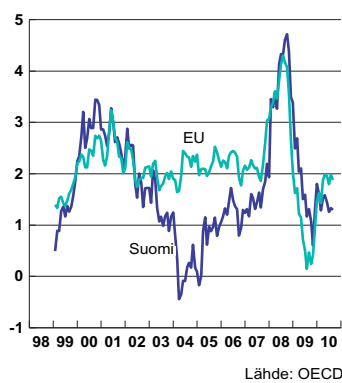
Kokonaistuotanto pääelinkeinoittain



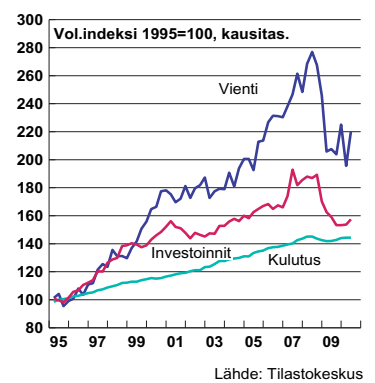
Teollisuustuotanto



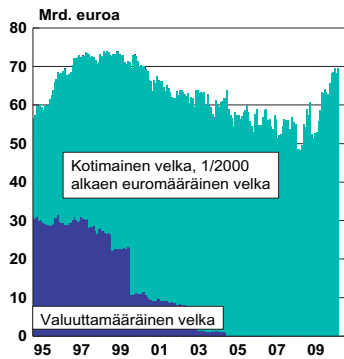
Inflaatio, %



Kysynnän päätekijät

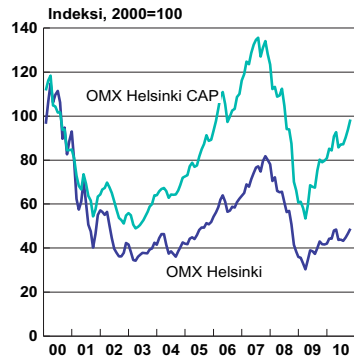


Valtionvelka



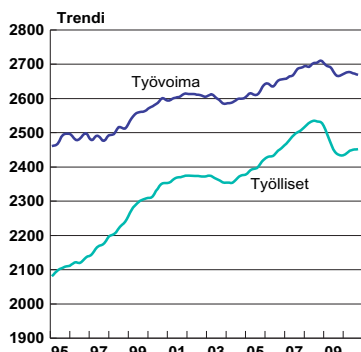
Lähde: Valtiokonttori

Pörssikursseja



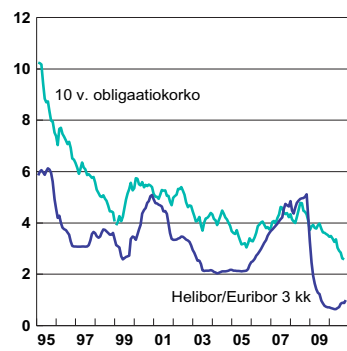
Lähde: OMX Helsinki

Työvoiman kysyntä ja tarjonta



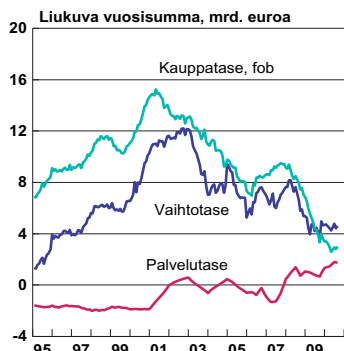
Lähde: Tilastokeskus

Korkoja, %



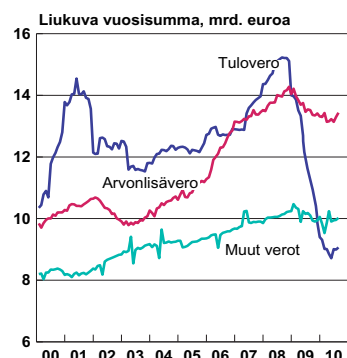
Lähde: Suomen Pankki

Ulkomaankaupan taseet



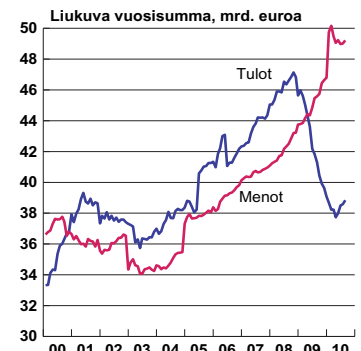
Lähde: Suomen Pankki

Valtion tulovero, ALV ja muut verot



Lähde: Valtiokonttori

Valtiontalouden tulot ja menot



Lähde: Valtiokonttori

Suhdanne-tiedustelu- menetelmä

EK:n Suhdannebarometri

Elinkeinoelämän keskusliitto EK tekee kuukausittain suhdanne-tiedusteluja koko suomalaiselle elinkeinoelämälle.

Neljä kertaa vuodessa tehdään laajempi tiedustelu, jonka tuloksista julkistetaan **Suhdannebarometri**-julkaisu. Lisäksi kuukausittain julkaistaan suppeampi luottamusindikaattoritiedote.

Teollisuuden suhdanne-tiedusteluja on tehty Suomessa vuodesta 1966 alkaen. Palvelualoilla ensimmäiset tiedustelut on aloitettu 1980-luvun lopulla, mutta merkittävämpi laajennus tapahtui vasta 2000-luvun puolivälissä.

Tässä julkaisussa on esitetty EK:n uusimman suhdanne-tiedustelun tulokset koko yksityiseltä sektorilta. Tiedustelu on tehty **lokakuussa 2010**. Siihen on vastannut **1 059 yritystä**, jotka työllistävät Suomessa runsaat **269 000 henkilöä**.

Elokuussa 2010 julkaistavasta tiedustelusta lähtien vastaajayritysten luokitteluksi toimialoille on käytetty uutta TOL 2008 -luokitusta. Muutoksen vaikutus Suhdannebarometrin tuloksiin on kuitenkin varsin pieni.

Teollisuuden, rakentamisen sekä joidenkin palvelu-alojen historia-tiedot on kerätty TT:n aiemmassa Suhdannebarometrissa. Valtaosa palvelu-alojen aikasarjatiedostoista on PT:n suhdanne-tiedustelusta. Tiedustelumenetelmän muutoksen vuoksi palvelu-alojen aiemmat tiedot eivät ole kaikilta osin täysin vertailukelpoisia uusimpien havaintojen kanssa.

EK:n Suhdannebarometri on **osa EU:n komission suhdannekyselyjärjestelmää**. Järjestelmään osallistuvat organisaatiot tekevät yhdenmukaisia tiedusteluja kaikissa EU-maissa. Kaikkiaan vastaavanlaisia tiedusteluja tehdään nykyisin yli 50 maassa.

Yleistä suhdanne-tiedusteluista

Suhdanne-tiedusteluilla selvitetään yritysjohtajien näkemyksiä taloudellisesta tilanteesta sekä lähitulevaisuutta koskevia odotuksia. Tiedusteluilla etsitään ennen muuta suhdanteiden käänne-pisteitä. Tyypillisesti suhdanne-tiedustelujen kysymyksillä voidaan kartoittaa talouskehitystä noin puoli vuotta eteenpäin.

Tiedustelujen kysymykset ovat valtaosin laadullisia, ja niissä on tyypillisesti kolme vastausvaihtoehtoa.

Kyselyllä kartoitetaan esimerkiksi sitä, onko vastaajayrityksen tuotanto tai työvoima kasvanut (+), pysynyt ennallaan (=) vai vähentynyt (-). Joitakin muuttujia, kuten tilauskantaa ja varastoja, pyydetään vertaamaan myös normaaliin.

Tulokset painotetaan yrityskoolla

Teollisuudessa yritys-kohtaiset vastaukset on painotettu vastaajayrityksen liikevaihdolla ja palveluissa henkilökunnan määrällä. Toimialojen keskinäisessä vertailussa painoina on käytetty jalostusarvopainoja. Pienten yritysten aliedustus otoksessa on korjattu niin, että niiden osuus vastaa todellista osuutta kullakin toimialalla.

Useimmat suuret yritykset vastaavat tiedusteluun toimipaikoittain tai tuotannonaloittain, ei konsernitasona.

Toimialoittaiset vastaukset esitetään julkaisussa useimmiten ns. **saldolukuina**. Saldoluku on positiivista kehitystä kuvanneiden osuus vähennettynä negatiivista kehitystä kuvanneiden osuudella. Jos esimerkiksi 30 % vastaajista (painotettuna) on vastannut tuotantonsa kasvaneen, 50 % pysyneen ennallaan ja 20 % vähentyneen, saldoluku on 30 - 20 eli +10.

Elinkeinoelämän keskusliitto EK

PL 30 (Eteläranta 10), 00131 Helsinki • Puhelin 09 420 20
Faksi 09 4202 2299 • www.ek.fi

Raportti internetissä:
www.ek.fi

ISSN 0783-3350

Lisätietoja:

Vastaava ekonomisti
Penna Urrila
Puh. 09 4202 2606
etunimi.sukunimi@ek.fi

Ekonomisti
Jouko Kangasniemi
Puh. 09 4202 2608
etunimi.sukunimi@ek.fi

Ulkoasu: Ulla Nurminen | EK 2010